

Nämnd/styrelse

**Kommunstyrelsens  
allmänna utskott**

<b>Datum</b>	2015-11-17
<b>Tid</b>	Kl. 08.00 – 17.20
<b>Plats</b>	Junselerummet, kommunhuset, Sollefteå
<b>Beslutande</b>	Enligt närvaro- och tjänstgöringslista
<b>Övriga närvarande</b>	Tomas Als fjell, kommunchef Britta Själander, sekreterare Ulla Ullstein, kommunplanerare, § Niklas Nordén, ekonomichef, § Jonny Ohlsson, kostchef, § Mattias Axelsson, ekonom, § Lillemor de Vall, personalsekreterare, § Lars-Olov Wengelin, personalchef, § Örjan Abrahamsson, huvudenhetschef, § Mia Brodin, folkhälsosamordnare, §

<b>Underskrifter</b>	Sekreterare .....
	Britta Själander
	Ordförande .....
	Elisabet Lassen
	Justerare .....
	Bengt Sörlin

---

**Bevis om justering**

Justeringen har tillkännagetts genom anslag på kommunens anslagstavla, entréplan, kommunhuset.

<b>Myndighet</b>	Kommunstyrelsens arbetsutskott
<b>Sammanträdesdatum</b>	2015-11-17
<b>Anslaget</b>	<b>sätts upp</b> 2015- <b>tas ner</b> 2015-
<b>Förvaringsplats för protokollet</b>	Kommunstyrelseförvaltningen, kommunhuset, Sollefteå
<b>Underskrift</b>	...../Ulla Johansson

Justerarnas signatur

Utdragsbestyrkande

Nämnd/styrelse

**Kommunstyrelsens  
allmänna utskott**

**Närvaro- och tjänstgöringslista**

Namn	När- varo	Tjg. ers.	Reservation				Anteckningar
			§				
<b>Ledamöter</b>							
Elisabet Lassen (S)	X						Ordförande
Åsa Sjödén (S)	X						
Tommy Svensson (S)	X						
Mattias Ahlenhed (ViSKB)	X						
Bengt Sörlin (M)	-						
<b>Ersättare</b>							
Cathrin Näsmark (S)	X	X					Tjg fr.o.m. §
Kim Lundin (S)	X						
Ulf Breitholtz (V)	X						
Johan Andersson (C)	X	X					
Gunilla Fluor (ViSKB)	X						

**Val av justerare**

Johan Andersson (C) väljs till justerare.

**Justering av dagordning**

**Utgår**

Punkt 3 Krisledningsplan

Punkt 5 Kriskommunikationsplan

**Tillkommer**

Punkt Firmatecknare 2016

Punkt Det regionala utvecklingsansvaret i Västernorrlands län

Punkt Förlängning av avtal med Hero AB

Punkt Försäljning av fastighet Källstavägen, Sollefteå

Justerarnas signatur

Utdragsbestyrkande

Nämnd/styrelse

**Kommunstyrelsens  
allmänna utskott**

**Dagordning**

Ärende	Paragraf	Sida
1 Val av justerare .....	-	
2 Styrdokument för krisberedskap .....	-	
3 Krisledningsplan .....	UTGÅ	
.....	-	
4 Reglemente för krisledningsnämnden .....	-	
5 Kriskommunikationsplan <i>Delas ut på sammanträdet</i> .....	-	
6 Övergripande risk- och sårbarhetsanalys .....	Separat	
7 Ändringstillstånd Stamåsen <i>Delas ut på sammanträdet</i> .....	-	
8 Informationer.....	-	
9 Borgen för Solatum Hus&Hem AB, ändring av fullmäktiges beslut 2015-06-29 § 96 Budget 2016 och plan 2017-2018 .....	1	
10 Finansiering av arbetsmarknadsinsatser för unga .....	2	
11 Medfinansiering Miljötekniknod Västernorrland.....	3	
12 Kostpolicy <i>Yttrande delas ut</i> .....	22	
13 Personuppgiftsombud för kommunstyrelsen.....	-	
14 Hyreskontrakt för lägenhet på Vallåkersgatan 4 B, Sollefteå, äldreomsorgen .....	28	
15 Beslutsattester 2016 <i>Delas ut på sammanträdet</i> .....	-	
16 Lönekartläggning 2015.....	Separat	
17 Lönepolitiska riktlinjer 2016.....	28	
18 Förebyggande arbete avseende ANDT <i>Yttrande delas ut på sammanträdet</i> ..	40	
19 Driftbidrag Höga Kusten Airport <i>Yttrande delas ut på sammanträdet</i>	43	
20 Sollefteå kraftverk .....		
21 Eventuell uppsägning av avtal med Kollektivtrafikmyndigheten .....		

Justerarnas signatur

Utdragsbestyrkande

Nämnd/styrelse

**Kommunstyrelsens  
allmänna utskott**

§ 84

KS/67/2015 (2.2)

## Informationer

### Allmänna utskottets beslut

Informationerna noteras.

### Ärendebeskrivning

Informationer lämnas utskottet enligt nedan.

#### a) Karin Andersson, handläggare översiktsplan

- *Medborgardialog*

Upplägget för medborgardialogerna som ska genomföras i respektive kommundel vid tre tillfällen redovisas.

Den första dialogen har benämningen Hur vill du att kommunen ska utvecklas fram till år 2030. Vid det andra tillfället behandlas förslagen från det första mötet och vid det tredje tillfället tas ett samrådsförslag fram.

Politikerna uppmanas anmäla deltagande i medborgardialogerna.

#### b) Mikael Näsström, IT-chef

- *Bredbandsutbyggnaden*

En lägesrapport lämnas om den ansökan på 240 mnkr som länet lämnat till Tillväxtverket varav 54 mnkr avser satsningar i Sollefteå.

- *IT-enhetens nya organisation*

Vid IT-enheten finns 29 anställda. Den nuvarande organisationen är uppdelad i central IT-drift, IT-nätstjänst och Sollefteå stadsnät.

Den nya organisationen blir uppdelad i verksamhetsstöd/utveckling, användarstöd, informations säkerhet, infrastruktur, stadsnät.

IT-enhetens flytt till f.d. Lantmäteriets lokaler i suterrängplan beräknas ske november/december. Viss ombyggnation behöver göras.

#### c) Timo Siikaluoma, VD Solatum Hus&Hem AB

- *Information om förslag på trygghetsboende och särskilt boende*

Hemfosa Fastigheter, ägare till polishuset i Sollefteå, har lämnat förslag på trygghetsboende och särskilt boende i och i anslutning till polishuset, 43 lägenheter i det särskilda boendet och 35 lägenheter i ett nybyggt bostadshus med 7 våningar.

Solatums slutsats är bl.a. att hyreskostnaden på ca 2 000 kr/kvm/år för trygghetsboende är för högt. Vad gäller särskilt boende är enplanslösning att föredra istället för förslagets tvåvåningslösning.

Justerarnas signatur

Utdragsbestyrkande

Nämnd/styrelse

**Kommunstyrelsens  
allmänna utskott**

Forts. § 74

**Elisabet Lassen, kommunstyrelsens ordförande**

- *Nationell samling kring mottagningen av nyanlända*

Statsministern har skickat en inbjudan till bl.a. kommunerna om en nationell samling kring hur nyanlända snabbare ska komma in i samhället.

Åsa Sjödén (S) representerar kommunen vid denna samling.

- *Sjukhusfrågan*

Ordföranden lämnas en lägesgenomgång. Uppslutningen kring manifestationen i Kramfors visade hur viktig frågan är för medborgarna.

Beslut kommer att fattas av landstingsfullmäktige tidigast februari 2016.

- *Ny stödområdesindelning för mjölkbönder*

Fem mjölkbönder i Junseleområdet har skrivit till landsbygdsministern med anledning av förslaget om ändrad stödområdesindelning för mjölkbönder. Bönderna har tillhört stödområde 1 sedan stödet infördes men finns nu i område 3 i det förslag ska behandlas av EU januari 2016. Förslaget innebär att mjölkproducenterna i Junseleområdet får en sänkning av stödet med cirka 60 öre per kilo mjölk. På årsbasis kan det handla om 200 000 kr eller mer per gård.

Förvaltningen får i uppdrag att författa en skrivelse till landsbygdsministern med vädjan om att mjölkbönderna i Junsele också fortsättningsvis får tillhöra stödområde 1.

**Bengt Sörlin, oppositionsråd**

- *Kollektivtrafikmyndigheten*

Kommunen är enligt lag skyldig att ha en kollektivtrafikmyndighet och kommunen är ansluten till Kommunalförbundet Kollektivtrafikmyndigheten i Västernorrland .

Myndigheten har aviserat avsevärt ökade administrativa kostnader för verksamheten. Bland annat mot den bakgrunden kanske kommunen bör överväga möjligheten att säga upp avtalet.

Kommunchefen får i uppdrag att bereda förslag för en eventuell uppsägning före årsskiftet.

**Tomas Als fjell, kommunchef**

- *Ökat antal asylsökande*

Med anledning av det ökade antalet invandrade med flyktingsstatus, har ordföranden, huvudenhetscheferna och kommunikationschefen träffats för att diskutera läget.

Justerarnas signatur

Utdragsbestyrkande

Nämnd/styrelse

**Kommunstyrelsens  
allmänna utskott**

§ 85

KS/364/2015 (17.3)

## **Medfinansiering i Havs- och fiskerifonden i Leader Mittland Plus 2014-2020**

### **Allmänna utskottets beslut**

Allmänna utskottet föreslår kommunstyrelsen besluta:

Sollefteå kommun medfinansierar inte Havs- och Fiskefonden i Leader Mittland Plus.

### **Ärendebeskrivning**

I samband med strukturfondsperioden 2014 – 2020 har Leader Mittland Plus, precis som leader Höga Kusten, tagit fram en lokal strategi för Lokalt Ledd Utveckling. Den del av Leader Mittlands strategi som omfattar Havs- och Fiskerifonden kan även initiativ som kommer från Leader Höga Kusten-området också söka projektmedel ur.

Leader Mittland Plus har i ett tidigare skede (genom avsiktsförklaring) förankrat Sollefteå kommuns intresse av att hålla dörren öppen för att kunna söka medel ur Havs- och Fiskerifonden. Leader Mittland har, med utgångspunkt i avsiktsförklaringarna, budgeterat för medfinansiering av Leader Höga Kusten-kommunerna och nu vill Jordbruksverket se faktiska medfinansieringsintyg som styrker Leader Mittlands budget. Därför har en förfrågan gällande medfinansiering om 30 000 kr/år 2014-2020 inkommit till Sollefteå kommun.

För att hitta incitament till att styrka budgeten och medfinansiera Leader Mittland Plus strategi behöver man se till om de insatsområden och mål Leader Mittland har lyft fram och prioriterat i strategin har relevans för Sollefteå kommuns utveckling. Det är nämligen projekt som ligger inom ramen för strategins insatsområden och som bidrar till att uppfylla målen som kommer att godkännas.

### *Insatsområden och mål*

Mål i insatsområde 1 Social ekonomi och lokal kapitalbildning

- Nya kollektiva lösningar inom fiske, förädling eller diversifiering

Mål i insatsområde 2 Företagande och entreprenörskap

- Ökad diversifiering med t ex besöksnäring
- Ökad produkt-förädling
- Ökad fiskerinäring
- Utveckling av vattenbruk

Mål i insatsområde 3 Tillgänglighet

- Fler försäljningskanaler och marknader för fiskeprodukter

Justerarnas signatur

Utdragsbestyrkande

Nämnd/styrelse

**Kommunstyrelsens  
allmänna utskott**

Forts. § 85

Mål i insatsområde 4 Natur- och kulturbevarande insatser

- Förbättring av vatten och biotopmiljö
- Fler miljö- och klimatsmarta produkter från fiske, åar, sjöar och hav.
- Hållbart fiskebruk och vattennäring

**Förvaltningens bedömning**

Förvaltningen bedömer att de insatsområden och mål som Leader Mittland prioriterat känns relevanta för utvecklingen i Sollefteå kommun och ser positivt på möjligheten att söka medel för projekt med koppling mot de mål som angetts ovan.

**Förvaltningens förslag**

Med bakgrund av de nya möjligheterna är förvaltningens bedömning att man bör besluta att medfinansiera Leader Mittland Plus 2014-2020.

**Förslag under allmänna utskottets sammanträde**

Bengt Sörlin (M) föreslår att kommunen inte medfinansierar Havs- och Fiskefonden i Leader Mittland Plus.

Allmänna utskottet beslutar enligt detta förslag.

**Beslutaunderlag**

Förvaltningsyttrande 2015-09-24

Skrivelse från Leader Mittland Plus 2015-08-31

Utvecklingsstrategi för Leader Mittland Plus 2015-01-31

Justerarnas signatur

Utdragsbestyrkande

Nämnd/styrelse

**Kommunstyrelsens  
allmänna utskott**

§ 86

KS/401/2015 (10)

## **Arbetsmiljöpolicy för Sollefteå kommun**

### **Allmänna utskottets beslut**

Allmänna utskottet föreslår kommunstyrelsen föreslå kommunfullmäktige besluta:

- 1 Arbetsmiljöpolicy för Sollefteå kommun fastställs.
- 2 Policyn ska revideras årligen varvid redovisning ska göras i kommunstyrelsen
- 3 Dokumentet Arbetsmiljöprogram – Arbetsmiljöansvar fastställt av kommunstyrelsen 1997-04-08 § 80 upphör att gälla.

### **Ärendebeskrivning**

Enligt Arbetsmiljöverkets föreskrift om systematiskt arbetsmiljöarbete, AFS 2001:1, 5 § ska det finnas en skriftlig arbetsmiljöpolicy om det finns minst tio arbetstagare i verksamheten. I kommentarerna till § 5 står det att de risker som finns i verksamheten är en viktig utgångspunkt när arbetsmiljöpolicy ska utformas. Policyn ska vara så konkret att den kan följas upp. Den ska vara tydlig och lätt att förstå.

I Sollefteå Kommun finns inte en renodlad arbetsmiljöpolicy. Det finns ett dokument Arbetsmiljöprogram – Arbetsmiljöansvar som fastställdes av kommunstyrelsen 1997-04-08 § 50. Dokumentet omfattar 12 sidor och innehåller text som kan återfinnas i andra arbetsmiljödokument som finns i kommunen. HR funktionen har därför i en partssammansatt grupp bestående av arbetsgivarföreträdare och företrädare från arbetstagarorganisationer utarbetat ett förslag på arbetsmiljöpolicy enligt bilaga. Gruppen har utgått från att en policy ska vara kortfattad, konkret, ha fokusområden som ska kunna följas upp och att den ska vara ett levande dokument som revideras årligen.

### **Förvaltningens förslag**

Allmänna utskottet föreslår kommunstyrelsen föreslå kommunfullmäktige att fastställa Arbetsmiljöpolicy för Sollefteå Kommun. Genom fastställandet upphävs dokumentet Arbetsmiljöprogram – Arbetsmiljöansvar fastställt av kommunstyrelsen 1997-04-08 § 50.

### **Beslutsunderlag**

Förvaltningsyttrande 2015-10-02

Förslag arbetsmiljöpolicy 2015-09-14

Justerarnas signatur

Utdragsbestyrkande



Nämnd/styrelse

**Kommunstyrelsens  
allmänna utskott**

§ 87

KS/374/2015 (2)

**Önskemål om förvärv av fastigheterna Sollefteå Örbäck 2:7 och del av Sollefteå Hamre 3:25**

**Allmänna utskottets beslut**

Ärendet lämnas till kommunstyrelsen utan förslag till beslut.

**Ärendebeskrivning**

Mikael Barnerud, Tallvägen 14, 833 34 Strömsund har skrivit till kommunen med önskemål om att få förvärva två av kommunens fastigheter ingående i den kommunägda skogen.

- 1 Fastigheten Sollefteå Örbäck 2:7 med en areal av ca 6 ha
- 2 Fastigheten Sollefteå Hamre del av 3:25 västra delen med en areal om ca 4 000 m<sup>2</sup> som gränsar till Barneruds fastighet Hamre 4:10

Barnerud anger att dessa båda kommunägda fastigheter/del av fastighet gränsar till hans fastigheter Hamre 4:10 respektive Hamre 4:11, ca 7 ha sammantaget. Syftet är att införliva dem och bedriva skogsbruk.

Barnerud bor för närvarande i Strömsund men har anknytning till Långsele där han växt upp. Han äger idag två hus på Södra Järnvägsgatan som för närvarande repareras och där familjen tillbringar en hel del tid.

**Förvaltningens bedömning**

Den kommunägda skogen i omfattar idag ca 7 400 ha produktiv skogsmark.

*Utdrag ur Riktlinjer för ägande, skötsel och förvaltning av den kommunägda skogen 2012 – 2019, fastställt av fullmäktige 2012-02-27 § 11*

**Övergripande verksamhetsmål**

- **Äga skog, bibehålla och om möjligt återskapa ursprunglig areal för brukningsenheten**
- Sköta och förvalta skogen effektivt och ansvarsfullt, ta tillvara allsidiga värden
- Arbeta för god tillgång på värdefull skogsråvara
- Arbeta för en rik skogsmiljö
- Bidra till ekonomi i balans samt utveckling av kommunen. Jämn och god avkastning (avkastningskrav jämförbart med liknande skogsinnehav)
- Arbeta i enlighet med ett miljöcertifierat skogsbruk
- Den kommunägda skogen ska vara en allsidig resurs för bland annat för rehabiliterande- och sysselsättningsskapande samt besöksnäringssfrämjande åtgärder

Justerarnas signatur

Utdragsbestyrkande

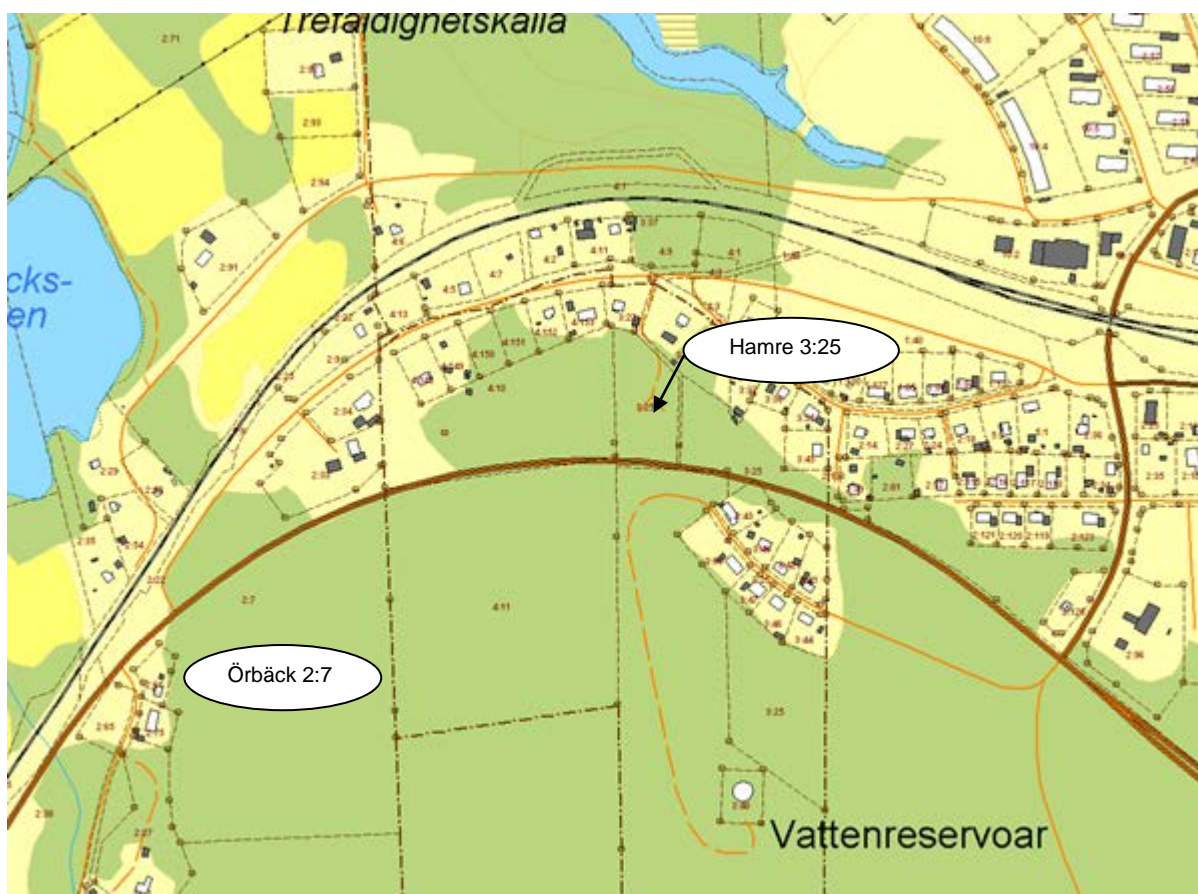
Nämnd/styrelse

**Kommunstyrelsens  
allmänna utskott**

Forts. § 87

Enligt de övergripande målen säljer inte kommunen del av kommunägda skogen, men i detta fall är **Sollefteå Örbäck 2:7** en kvarvarande rest efter tidigare byten m.m. och består främst av mindre areal röjningsskog och ung gallringsskog. Området är beläget strax utanför Långsele invid väg 87. Området får anses ha marginell betydelse till areal och virkesförråd för den kommunägda skogen.

**Del av Hamre 3:25 västra delen gräns ledning** har även den marginell betydelse för areal och virkesförråd på den kommunägda skogen men dess belägenhet har betydelse för tätorten Långsele genom att kvarvarande träd bildar en ridå mellan bebyggelsen och väg 87. Det är fortsättningsvis av betydelse att kommunen äger marken.



**Förvaltningens förslag**

Förvaltningen föreslår att fastigheten Örbäck 2:7 säljs till Mikael Barnerud om han godtar det pris som sätts efter skogsvärdering. Förutom pris efter skogsvärdering får köparen betala den utförda värderingen.

Justerarnas signatur

Utdragsbestyrkande

Nämnd/styrelse

**Kommunstyrelsens  
allmänna utskott**

Forts. § 87

**Förslag under allmänna utskottets sammanträde**

Ordföranden föreslår att ärendet lämnas till kommunstyrelsen utan förslag till beslut.

Utskottet beslutar enligt detta förslag.

**Beslutsunderlag**

Förvaltningsyttrande 2015-10-09

Skrivelse från Mikael Barnerud, Strömsund, daterad 2015-08-31

Justerarnas signatur

Utdragsbestyrkande

Nämnd/styrelse

**Kommunstyrelsens  
allmänna utskott**

§ 88

KS/351/2015 (20)

**Uppsagt avtal om markupplåtelse för rullskidspår m.m. på  
fastigheten Trästa 4:19, Sollefteå**

**Allmänna utskottets beslut**

Ärendet lämnas till kommunstyrelsen utan förslag till beslut.

Förvaltningen får i uppdrag att till kommunstyrelsens sammanträde i november redovisa alternativa lösningar, servitut, bygga banan på kommunens mark m.m.

**Ärendebeskrivning**

***Bakgrund***

Torbjörn Källberg, Bragévägen 6 B, 191 45 Sollentuna äger skogsfastigheten Trästa 4:19, Sollefteå.

Mellan tidigare fastighetsägare liksom med nuvarande fastighetsägare har kommunen haft nyttjanderättsavtal för elljusspår/rullskidspår, skoterled, samt övriga spår och leder. Detta har reglerats av nyttjanderättsavtal avseende elljusspår daterat 1968-06-11 och 1968-11-12 samt för spår och leder daterat 1985-08-31 samt 1985-10-0.

Via nyttjanderättsavtal 1991-10-25/1992-01-20 har Torbjörn Källberg upplåtit mark för spår och leder inkluderande rullskidbana. Avtalet sades upp och undertecknades av båda parter 2014-09-16 (Torbjörn Källberg samt Sollefteå kommun via fritid Bengt Åkerlind).

***Nuläge***

Orsaken till uppsägning av avtalet bedöms som oklar. Markägaren hänvisar till att han inte fått ersättning enligt löpande avtal under en kortare tid då kommunen haft fel adress, men att detta åtgärdats. En annan inte uttalad orsak, men trolig, får anses vara att ersättningen varit låg. Grannfastigheten har fått en något större ersättning.

2015-05-08 träffade Källberg kommunens representanter Jonas Ögren, Mark och trafik samt Ulla Ullstein, kommunägda skogen, Utredning och utveckling.

Markägaren var kritisk till kommunens nästan ett år långa handläggningen av uppsägningen av avtalet.

2015-06-18 träffade Källberg återigen Jonas Ögren, Ulla Ullstein samt kommunchefen Tomas Alsfjell.

Markägaren gjorde ett flertal inspel, men ställde inga specifika krav. Kraven avsåg han spara till förhandling.

Justerarnas signatur

Utdragsbestyrkande

Nämnd/styrelse

**Kommunstyrelsens  
allmänna utskott**

Forts. § 88

Några ospecificerade krav ställdes. Det framgick dock inte nivån på önskvärd ersättning.

- Källberg överlåter till kommunen att ange vad markupplåtelsen är värd för att kommunen ska kunna bibehålla rullskidbanan

- Källberg prioriterar ett byte av skogsmark mellan honom och kommunen där hans fastighet i Västby Helgum byts mot i Sollefteå centralt beläget skifte.

- Inledningsvis önskade Källberg återfå fastigheten Trästa 1:7, som han tidigare ägt men som kommunen bytt till sig. Denna mindre fastighet är belägen öster om Västra Spannsjön och har används för hundaktiviteter. Marknadsvärdet får anses vara marginellt.

- Vid det senaste möte prioriterar Källberg byte av egen skogsfastighet mot kommunägd skogsfastighet enligt flera varianter.

Källberg anger att skogen invid vägen upp till Hallstaberget, inkluderande rullskidbanan, skulle ge kommunen som markägare möjlighet att bevara skogen invid entrén/vägen upp till Hallstaberget, en skog som annars kommer att avverkas. Markägaren pekar här på en del av fastigheten Trästa 4:19 i norr, omfattande ca 23 ha. Arealen på Trästa 4:19 är 318 ha varav 280 ha är produktiv skogsmark.

Kommunens bedömning är att det skogliga marknadsvärdet för denna del av fastigheten är högt.

Källberg äger sedan några år en skogsfastighet i Helgum, Västby 13:2. Fastigheten omfattar 190 ha produktiv skogsmark och 16 ha övrig mark. Marknadsvärdet vid köpet var 3,6 miljoner kronor. Källberg anger att han vill byta denna skog mot kommunägd skog nära Sollefteå. Skiften någon mil bort från Sollefteå är inte av intresse.

Källberg kan som ett alternativ tänka sig en försäljning av de 23 ha som närmast berörs av rullskidbanan. Priser för denna del av fastigheten är en förhandlingsfråga.

Källberg har önskemål om att få två upplåtelse av jakt, företrädesvis älgjakt, på kommunägda skogen Billsta 3:18, Sollefteå.

**Förvaltningens bedömning**

Kommunen har via upplåtelse av mark (nyttjanderättsavtal) brukat mark för leder och spår på fastigheten sedan 1968. Det aktuella nyttjanderättsavtalet som Källberg sagt upp 2014-09-16 har löpt sedan 1992-01-20.

Orsaken till uppsägning av avtalet bedöms som oklar. En inte uttalad orsak, men trolig, får anses vara att ersättningen varit låg.

Markägaren har gjort ett flertal inspel, men inte ställt några specifika krav. Kraven avser han spara till förhandling.

Justerarnas signatur

Utdragsbestyrkande

Nämnd/styrelse

**Kommunstyrelsens  
allmänna utskott**

Forts. § 88

Förvaltningen bedömer att upplåtelsen av mark för rullskidbanan används för att få tillstånd ett markbyte med kommunen där Källbergs fastighet i Västby, Helgum i första hand ingår.

Rullskidbanan omfattar en areal på ca 340 m x 10 m, d.v.s. 0,340 ha.

Kommunen har att ta ställning till vilken prisnivå och vilka resurser som är rimliga för att behålla nyttjandet av marken.

Markägarens krav för att fortsättningsvis möjliggöra ett kommunalt bruk av främst befintlig rullskidbana har inte tydliggjorts men olika inspel/alternativ eller delar av alternativ har redovisats.

**Fastigheten Trästa 1:7.** Fastigheten har tidigare ingått i Källbergs Trästafastighet, men förvärvades av kommunen för att användas vid hundaktiviteter. Denna mindre fastighet är belägen öster om Västra Spanssjön och består av övrig mark.  
Dagens värde: Marginellt.

**Trästa 4:19, del av.** Omfattar rullskidbana med flera spår ca 23 ha. Försäljning av denna del till ett värde efter förhandling alternativt ingå i en bytesaffär med kommunen där mark i Sollefteås närhet ingår.  
Dagens värde: Kommunens bedömning är att det skogligena marknadsvärdet för denna del av fastigheten är högt.

**Västby 13:2 i Helgum.** Källberg har köptfastigheten av Sveaskog. Den omfattar 190 ha produktiv skogsmark och 16 ha övrig mark. Källberg anger att han vill byta denna skog mot kommunägd skog nära Sollefteå. Skiften någon mil bort från Sollefteå är inte av intresse.  
Dagens värde: Kommunens bedömning utgår från marknadsvärdet vid köpet som var 3,6 miljoner kronor.

De fastigheter som idag ingår i kommunägda skogen och som ligger i anslutning till Sollefteå stad är Billsta 3:18, nästan rågranne mot Källberg, samt Skärvsta 14:2. De båda fastigheterna omfattar en landareal på 1 729 ha inkluderande 1 455 ha produktiv skogsmark.

På Billstaskiftet ligger mängder av spår och leder samt del av rullskidbanan. På Skärvstaskiftet pågår byggnation av sex vindkraftverk. På båda skiftena har det under flera år utförts betydande skogsvårdsåtgärder.

Enligt kommunfullmäktiges riktlinjer 2012-02-27 § 11:

Övergripande verksamhetsmål

- Äga skog, bibehålla och om möjligt återskapa ursprunglig areal för brukningsenheten

Justerarnas signatur

Utdragsbestyrkande



Nämnd/styrelse

**Kommunstyrelsens  
allmänna utskott**

Forts. § 88

***Jaktupplåtelser på Billsta 3:18***

Källbergs önskemål om två upplåtelser av jakt på den kommunägda skogen Billsta 3:18, som del av ersättning för upplåtelse av mark för rullskidbana m.m. är inte möjligt. Sedan ett flertal år finns jaktupplåtelser till privata och direkt till Sollefteå södra viltvårdsområde.

Enligt kommunfullmäktiges riktlinjer 2012-02-27 § 11:

- Alla fastigheter som ingår i skogsbruksplanen kan upplåtas för jakt, både småviltjakt och älgjakt. Dock finns vissa mycket tätortsnära delar som undantas.
- Upplåtelse av jakt ska ske till marknadsmässiga priser
- Det långsiktiga målet är att upplåta jakt till i första hand jaktlag eller viltvårdområden och i andra hand direkt till enskilda.

Dagens värde av två upplåtelser för älgjakt samt småviltjakt är 6 000 kr inkl. moms.

Kommunstyrelseförvaltningen lämnar inget av Källbergs alternativ som förslag till beslut.

**Förvaltningens förslag**

- En prisnivå för upplåtelsen av mark, nyttjanderätten, tas fram internt inför eventuell vidare förhandling
- Möjligheten att gå från frivillig avsättning till beslut från myndighet, vanligtvis lantmäterimyndigheten, exempelvis officialservitut tas fram.
- Juridisk prövning av nyttjanderättsavtalet.

**Beslutsunderlag**

Förvaltningsyttrande 2015-08-04

Nyttjanderättsavtal undertecknat 1991-10-25/1992-01-20

Uppsägning av ovanstående avtal, daterat 2014-09-16

Arbetsutskottets protokoll 2015-10-13 § 88

Justerarnas signatur

Utdragsbestyrkande

Nämnd/styrelse

**Kommunstyrelsens  
allmänna utskott**

§ 89

KS/253/2014 (2)

## **Motion - Skyddszoner**

### **Allmänna utskottets beslut**

Ärendet lämnas till kommunstyrelsen utan förslag till beslut.

#### **Ärendebeskrivning**

Gunilla Fluor (ViSKB) har lämnat in följande motion till fullmäktige.

*Älvarna och dalgångarna i Övre Ådalen är unika och naturen och miljöerna utgör Sollefteå kommuns mest skyddsvärda tillgångar, bästa attraktion samt varumärke. Här finns värden som är sårbara, unika och mycket känsliga och som i lagstiftningen kräver hänsyn, varsamhet, respekt och bevarande.*

*Detta gäller även för de relativt korta avstånden med höjder och berg mellan älvdalgångarna.*

*Viktigt är att utreda och göra en översiktlig aktualitetsprövad planläggning. Detta med hänsyn till inventeringar, dokumentation, prioriteringar och riskbedömningar med en tydlig policy av skydd, för miljön/naturen, mark och vattenanvändningen av Ådalarnas skogar, mark, berg, sjöar och natur/djurliv samt även boende/fritidsmiljöer och skydds/buffertzoner!*

*Emellanåt har kommunstyrelsen tagit beslut utan fullständigt underlag .*

*Ett landskapsskydd saknas i dag i Sollefteå kommun!*

*Framtids och utvecklingsmöjligheter är viktiga, för kommunens tätorter samt övrig bebyggelse i de tre Ådalarna vilket även Länsstyrelsen påpekar. Därför är det av stor vikt att invänta samtliga beslutsunderlag om tillstyrkan av de mellankommunala VK- etableringarnas placeringar samt bullernivåer, som uppstår när kommuner på båda sidor läns/kommungränser tillstyrker VK-etableringar.*

*Dessutom bör kommunen i högre grad beakta, inför eventuell tillstyrkan, om och i så fall hur, opartiskhet har kunnat garanteras gällande bullermätningar.*

*Västra Initiativet yrkar därför:*

- att kommunen inför beslut om av/tillstyrkan, kräver en skydds/buffertzon på minst 10 kilometer för var och en av våra älvdalar.*
- att kommunen inför beslut om av/tillstyrkan av VK-etableringar, kräver ett stopp av vidare byggnation tills dess att Länsstyrelsen har kunnat inhämta fullödiga inventeringar.*
- att kommunen fortsättningsvis ska invänta Länsstyrelsens hela underlag inför beslut om av/tillstyrkan av nya vk-etableringar och inte tar beslut på ofullständiga underlag.*

Justerarnas signatur

Utdragsbestyrkande



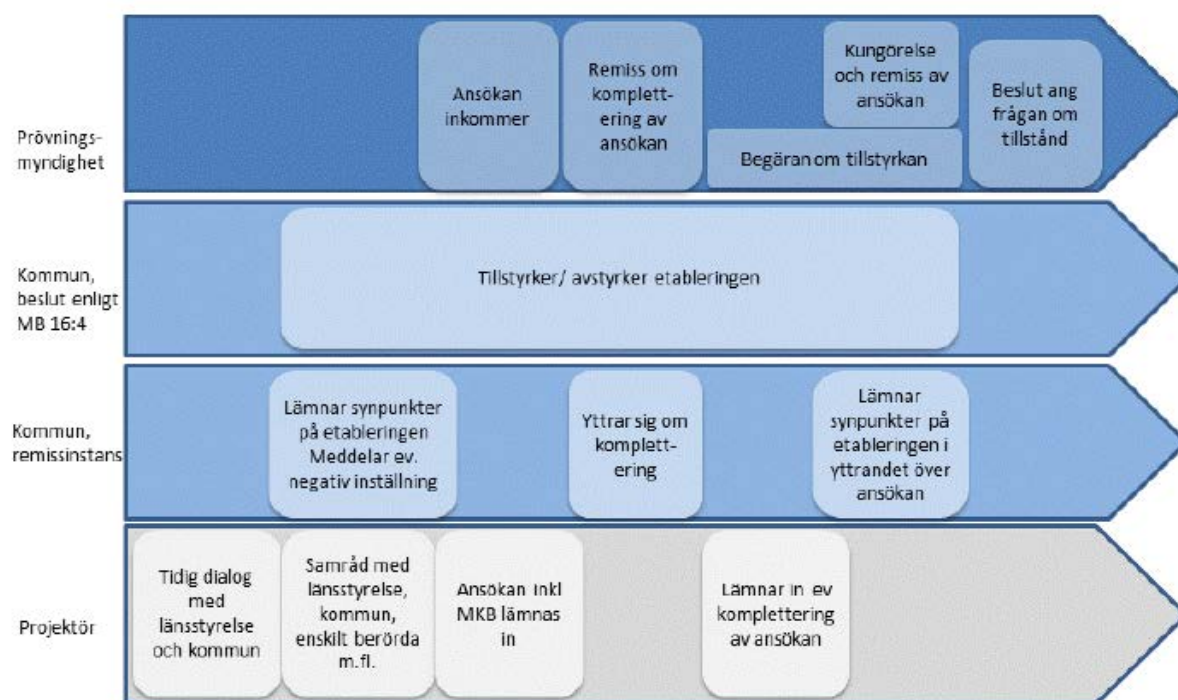
Nämnd/styrelse

**Kommunstyrelsens  
allmänna utskott**

Forts. § 89

**Förvaltningens bedömning**

*Kommunen har olika roller* i tillståndsprövningsprocessen som är viktiga att hålla isär.



Figur 1 Roller och ansvarsfördelning vid prövning av vindkraft enligt miljöbalken

1 Kommunen har möjlighet att föra talan i tillståndsprövningen för att tillvarata miljöintressen och andra allmänna intressen inom kommunen. Det är i denna roll som kommunen kan lämna synpunkter på den tänkta etableringen av vindkraft. Detta kan ske vid olika tidpunkter: vid tidig dialog mellan projektör, kommunrepresentanter och länsstyrelsen, vid det samråd med myndigheter som projektören ansvarar för och i yttrande över tillståndsansökan.

2 Den andra rollen kommunen har är möjligheten att avgöra om en tillståndspliktig vindkraftsanläggning får komma till stånd i kommunen genom bestämmelsen om kommunal tillstyrkan.

***Kommunens beslut om tillstyrkan och vad det omfattar***

Kommunens beslut om avslag/tillstyrkan innebär en bedömning av om den aktuella vindkraftetableringen kan anses utgöra en lämplig mark- eller vattenanvändning sett ur ett långsiktigt hållbarhetsperspektiv.

Justerarnas signatur

Utdragsbestyrkande

Nämnd/styrelse

## **Kommunstyrelsens allmänna utskott**

Forts. § 89

Det är inte lämpligt att tillstyrka eller avstyrka delar av en vindkraftsetablering. Om projektet inte uppfyller kommunens krav för lämplig användning av mark och vatten bör det i stället avstyrkas i sin helhet. De synpunkter som kommunen har på vindkraftsetableringen, exempelvis gällande höjd på verk och antal verk, bör föras fram i tidig dialog, vid samrådet och i remissyttrandet gällande tillståndsansökan.

Kommunens ställningstagande bör vara grundat i den mark- och vattenanvändning som beslutats i en översiktplan gällande vindkraft. Det är dock viktigt att beakta att översiktsplanen endast är vägledande och att gränserna för utpekade lämpliga områden för vindkraft inte ska ses som absoluta. Om nya fakta uppkommit som inte var kända när översiktsplanen antogs, kan det finnas skäl att göra nya bedömningar. I de fall kommunen inte har en aktuell översiktplan, måste kommunen ändå ta ställning till vad som är lämplig mark- och vattenanvändning i det aktuella området.

### ***Kommentar till motionens tre yrkanden***

**1** I gällande fördjupad översiktplan antagen av kommunfullmäktige 2008-12-15§155 anges områden där endast *gårdsverk* får etableras. ”Dessa områden rör främst dalgångarna som på grund av befolkningstäthet och tätorter samt sitt bevarande-intresse av landskapsbild och kultur- och naturmiljö bör undantas från större vindkraftsprojektering. Längs dalgångarna är också friluftslivet aktivt och bevarandevärdet högt ur turismsynpunkt”. Idag är det gällande beslut avseende älvar/dalgångar och i övrigt gäller beslut för de s.k. utredningsområdena. Vägledning för beslut/avslag vid begäran om tillstyrkan avseende lokalisering av vindkraft inom s.k. utredningsområden i den fördjupade översiktsplanen Vindbruk i Sollefteå kommun 2008-12-15§§155 enligt fullmäktiges beslut 2013-04-29 §38.

Det pågår ett översiktsplanearbete i vilket beslut om mark- och vattenanvändning utgör grunden för kommande översiktplan.

**2** Kommunens beslut om tillstyrkan/ avslag till en vindkraftsetablering ska inte innehålla några villkor. De synpunkter som kommunen har på vindkraftetableringen bör föras fram vid tidig dialog, samråd och i remissyttrandet gällande tillståndsansökan.

Det är prövningsmyndigheten, länsstyrelsens miljöprövningsdelegation, som bedömer tillåtlighet av projektet gentemot miljöbalken och anger villkor för tillåtligheten.

**3** Kommunen beslut om tillstyrkan/ avslag innebär en bedömning av om den aktuella vindkraftetableringen kan anses utgöra en lämplig mark- eller vattenanvändning sett ur ett långsiktigt hållbarhetsperspektiv.

Kommunen har dock vid alla ärenden gjort en mycket vidare analys.

Det är miljöprövningsdelegationen som gör miljöprövningen och i många fall kan behöva kompletterande uppgifter om exempelvis natur, kultur m.m.

Justerarnas signatur

Utdragsbestyrkande

Nämnd/styrelse

**Kommunstyrelsens  
allmänna utskott**

Forts. § 89

**Förvaltningens förslag**

Förvaltningen föreslår att motionen avslås.

**Förslag under allmänna utskottets sammanträde**

Ordföranden föreslår att ärendet lämnas till kommunstyrelsen utan förslag till beslut.

Utskottet beslutar enligt detta förslag.

**Beslutsunderslag**

Motion daterad 2014-11-26

Förvaltningsyttrande 2015-10-09

Justerarnas signatur

Utdragsbestyrkande

Nämnd/styrelse

**Kommunstyrelsens  
allmänna utskott**

§ 90

KS/301/2015 (2)

## **Motion - Giftfri miljö**

### **Allmänna utskottets beslut**

Ärendet återremitteras till förvaltningen med uppdrag att göra ett utförligare yttrande där varje att-sats kommenteras.

### **Ärendebeskrivning**

Johan Andersson (C) och Maria Wennberg (C) har lämnat följande motion till fullmäktige.

*Forskningen visar allt tydligare att den ökande användningen av farliga kemikalier och mixen av de ämnen vi utsätts för är skadlig för vår hälsa och miljö. Ett exempel är hormonstörande ämnen som kan återfinnas i såväl schampo som tandkräm. Kemikalier finns i nästan allt som vi kommer i kontakt med. De finns i kläderna vi har på oss, elektroniken vi ständigt är nära, möblerna vi vilar i, maten vi äter och vattnet vi dricker. Landstinget i Västernorrland är ett gott exempel, där man uppmärksammat detta och bland annat kartlagt hur stor del av golven på sjukhusen och hälsocentralerna som innehåller hormonstörande ftalater. Dessa ämnen används som mjukgörare i plastmattor och ångar upp från golvet under lång tid.*

*Vi måste kunna lita på att våra livsmedel är säkra, att textilier vi köper in till kommunen inte ska innehålla antimögelmedlet dimetylfumarat, att inte barnleksaker innehåller bisfenol A, att vattnet vi dricker är säkert eller att suddgummin i skolan innehåller ftalater och att vi i kommunens verksamheter inte vistas i en miljö där golvmattan innehåller gifter. Likaså att våra barn i våra förskolor leker i säkra lekmiljöer som inte har slippers, gamla däck eller gammal elektronik på lekplatser/lekmiljöer.*

*Kemikalieinspektionen har på uppdrag av den tidigare Alliansregeringen tagit fram en handlingsplan för en giftfri vardag. Att minska de kemiska riskerna i vardagen är ett steg på vägen att nå riksdagens miljö kvalitetsmål Giftfri miljö.*

*Den tidigare Alliansregeringen har även presenterat en proposition ”På väg mot en giftfri vardag – plattform för kemikaliepolitiken”. I propositionen redovisar Alliansregeringen sin strategi för att nå miljö kvalitetsmålet Giftfri miljö. Strategin består av de åtta etappmål om farliga ämnen som Alliansregeringen tidigare har beslutat, de insatser som behövs för att nå etappmålen samt övriga insatser som behövs för att nå miljö kvalitetsmålet Giftfri miljö och vägen mot en Giftfri vardag.*

*Centerpartiet vill öka takten i arbetet att avgifta vardagen för oss som bor i Sollefteå kommun. Vi måste på alla plan arbeta för att fasa ut giftiga ämnen i vardagen.*

Justerarnas signatur

Utdragsbestyrkande

Nämnd/styrelse

**Kommunstyrelsens  
allmänna utskott**

Forts. § 90

*Centerpartiet yrkar:*

*att Sollefteå kommun antar miljömål om att kommunen ska sträva efter att vara giftfri*

*att Sollefteå kommun gör en kartläggning var i kommunens verksamhet som giftiga ämnen kan finnas*

*att Sollefteå kommun, genom att anta miljömålet om att kommunen ska vara giftfri, gör sig av med giftiga ämnen i våra verksamheter*

*att Sollefteå kommun ställer krav på giftfria produkter vid upphandling ex genom de kriterier som Miljöstyrningsrådet anger*

*att Sollefteå kommun ska agera kunskapshöjande gällande de gifter som finns runt om oss*

**Förvaltningens bedömning**

För att utföra de punkter som finns i motionen behöver personella resurser tillsättas. En tjänst på ca 30 % av en heltid bedöms som minimum.

I Sollefteå kommun arbetar för tillfället ingen person aktivt med frågor som gäller miljömål eller andra miljöstrategiska uppdrag.

Giftfri miljö är ett väldigt angeläget och viktigt område att arbeta vidare med, det berör alla i samhället. Om en resurs tillsätts föreslås att Sollefteå kommun fastställer ytterligare ett miljömål till de 4 som redan antagits samt kontinuerligt och systematiskt, minst en gång per år, följer upp och utvärderar dessa. Miljöenheten ställer sig positiva till förslaget.

**Förvaltningens förslag**

Motionen avslås på grund av bristande resurser.

**Förslag under allmänna utskottets sammanträde**

Ordföranden föreslår att ärendet återremitteras till förvaltningen för ett utförligare yttrande.

**Beslutsunderlag**

Motion 2015-06-22

Förvaltningsyttrande 2015-09-24

Justerarnas signatur

Utdragsbestyrkande

Nämnd/styrelse

**Kommunstyrelsens  
allmänna utskott**

§ 91

KS/414/2015 (19.6)

**Erbjudande om uppförande av särskilt boende och trygghetsbostäder kv. Lärkan 8, Sollefteå (polishuset)**

**Allmänna utskottets beslut**

Allmänna utskottet föreslår kommunstyrelsen besluta:

Sollefteå kommun tackar nej till erbjudandet från Hemfosa Fastigheter om uppförande av särskilt boende och trygghetsboende i anslutning till polishuset i Sollefteå.

**Ärendebeskrivning**

Hemfosa Fastigheter, ägare till polishuset i Sollefteå, har lämnat förslag på trygghetsboende och särskilt boende i och i anslutning till polishuset, 43 lägenheter i särskilt boendet och 35 trygghetslägenheter i en tillbyggnad.

***Solatum Hus&Hems utvärdering av Hemfosas förslag***

- Ombyggnad av plan 1 och 2 (bv + 1 tr) i polishuset för särskilda boende, 43 lägenheter
- Nybyggnad i 8 våningsplan + källarvåning (kv)  
Trygghetsbostäder i 7 våningsplan med 35 lägenheter (plan 2 – 8)  
Lokal för dagverksamhet i suterrängvåning (plan 1)  
Källarplan för förråd och fastighetsteknik

***Ytor***

Särskilt boende: ca 3 000 kvm

Trygghetsboende: ca 2 800 kvm.

Rumsstorlek särskilt boende: 28 kvm.

Lägenhetsstorlek trygghetsbostäder: Lägenhetstyp A) 1 rok om 42 kvm, 14 st,

B) 2 rok om 56 kvm 14 st, C) 2 rok om 64,5 kvm, 7 st .

***Projektutfall:*** 138 mnkr inkl. moms

***Erbjuden hyresindikation:*** 11,04 mnkr/år ink. moms, ca 1 900 kr/kvm/år

Tillkommer: Kostnad för inre underhåll ca 25 kr/kvm/år inkl. moms,

fastighetsskatt ca 10 kr/kvm/år, sophämtning ca 30 kr/kvm/år

**Summa ca 1 965 kr/kvm/år (11,4 mnkr).** Kostnad för elförbrukning och städning är inte inräknad.

Justerarnas signatur

Utdragsbestyrkande

Nämnd/styrelse

## **Kommunstyrelsens allmänna utskott**

Forts. § 91

### *Slutsatser*

#### Generellt

- Redovisad fördelning av ytor samt projektkostnad mellan särskilda boenden respektive trygghetsbostäder (d.v.s. kommunens tilltänkta förhyrning respektive Solatums förhyrning) är inte helt rätt och behöver ses över.

#### Trygghetsbostäder

- För dyr hyreskostnad, ca 2 000 kr/kvm/år.  
Lägenhetstyp A) 7 000 kr/månad, B) 9 330 kr/månad, C) 10 750 kr/månad
- Annat utförande av nybyggnad behöver prövas.
- Lämpligast upphandlingsform utreds.
- Förhandsutvärdering av ändring av detaljplan behöver göras.

#### Särskilt boende

- Enplanslösning förordas i stället för två plan.
- 35 lgh går att ordna i ett våningsplan samordnat med nybyggnaden.
- Hyreskostnaden per kvm/år blir lägre i och med momslyft, ca 1 650 kr/kvm/år.
- Lägre byggkostnad tack vare ombyggnad i stället för nybyggnad.
- Vad finns det för alternativ och kostnad för nya särskilda boende?

### ***Äldreomsorgens slutsatser av Hemfosas förslag***

En ombyggnad av polishusets tomma delar till särskilt boende innebär utifrån de skisser som presenterats att det måste minskas på antalet boenderum från 42 till ca 37 för att få tillräckligt med övriga utrymmen. I alternativet polishuset bedöms inte lokalerna vara bra med en uppdelning på tre våningsplan med boendet på två. Det innebär att bemanningen under hela verksamhetstiden kommer att dras med extra personalkostnader om minst 1 000 tkr/år för att säkerställa tillsyn på två plan. Vidare gör byggnadens långa och smala utformning en känsla av korridor och innebär inte ett trivsamt boende. Även med en minskning av antalet boenderum kommer utrymmena att vara trånga och begränsa flexibiliteten inför framtiden.

En annan nackdel med att skapa ett nytt boende skilt från kvalificerad läkarvård är att en omflyttning av personer som nu har plats på särskilt boende måste ske för att frigöra korttidsplatser.

Det som är en stor fördel med polishuset är att det med enkla medel skulle gå att ytterligare förbättra den fina utemiljön. En grovt beräknad hyreskostnad är 5 mnkr brutto och hyresintäkterna bedöms till ca 2 mnkr.

Justerarnas signatur

Utdragsbestyrkande



Nämnd/styrelse

**Kommunstyrelsens  
allmänna utskott**

Forts. § 91

För att bedöma ekonomin i projektet, med fördyrningen på grund av bemanningsproblematiken, skulle ett boende med en nettohyra om 4 mnkr vara ekonomiskt lönsamt i jämförelse. Sammantaget bedöms att kommunen inte bör gå vidare med detta alternativ utan utreda ett annat mera flexibelt boende som blir bättre anpassat både för tillkommande brukargrupper och verksamhetens effektivitet.

**Förslag under allmänna utskottets sammanträde**

Ordföranden föreslår att förslaget från Hemfosa Fastigheter avvisas.  
Bengt Sörlin (M) biträder förslaget.

Utskottet beslutar enligt detta förslag.

**Beslutslutsunderlag**

Solatium Hus&Hem redovisning 2015-10-13 av Hemfosas förslag daterat 2015-05-07  
Äldreomsorgens tjänstemannayttrande 2015-09-25

Justerarnas signatur

Utdragsbestyrkande



Nämnd/styrelse

**Kommunstyrelsens  
allmänna utskott**

§ 92

KS/408/2015 (8.6)

## **Avsiktsförklaring om ett förstärkt mottagande av asylsökande och nyanlända**

### **Allmänna utskottets beslut**

Ärendet kompletteras med ett förvaltningsyttrande och behandlas därefter av kommunstyrelsen 2015-11-10.

### **Ärendebeskrivning**

Representanter för Migrationsverket har besökt ordföranden och framfört önskemål om att kommunen utökar mottagandet av asylsökande och nyanlända.

Migrationsverket har numera har möjlighet att tillsammans med t.ex. kommuner bygga bostadshus som därefter hyrs av Migrationsverket upp till sex år.

Ärendet kompletteras med ett förvaltningsyttrande och behandlas av kommunstyrelsen i november.

### **Beslutsunderlag**

Arbetsmaterial 2015-10-12 – Avsiktsförklaring om ett förstärkt mottagande av asylsökande och nyanlända i Sollefteå kommun

Justerarnas signatur

Utdragsbestyrkande