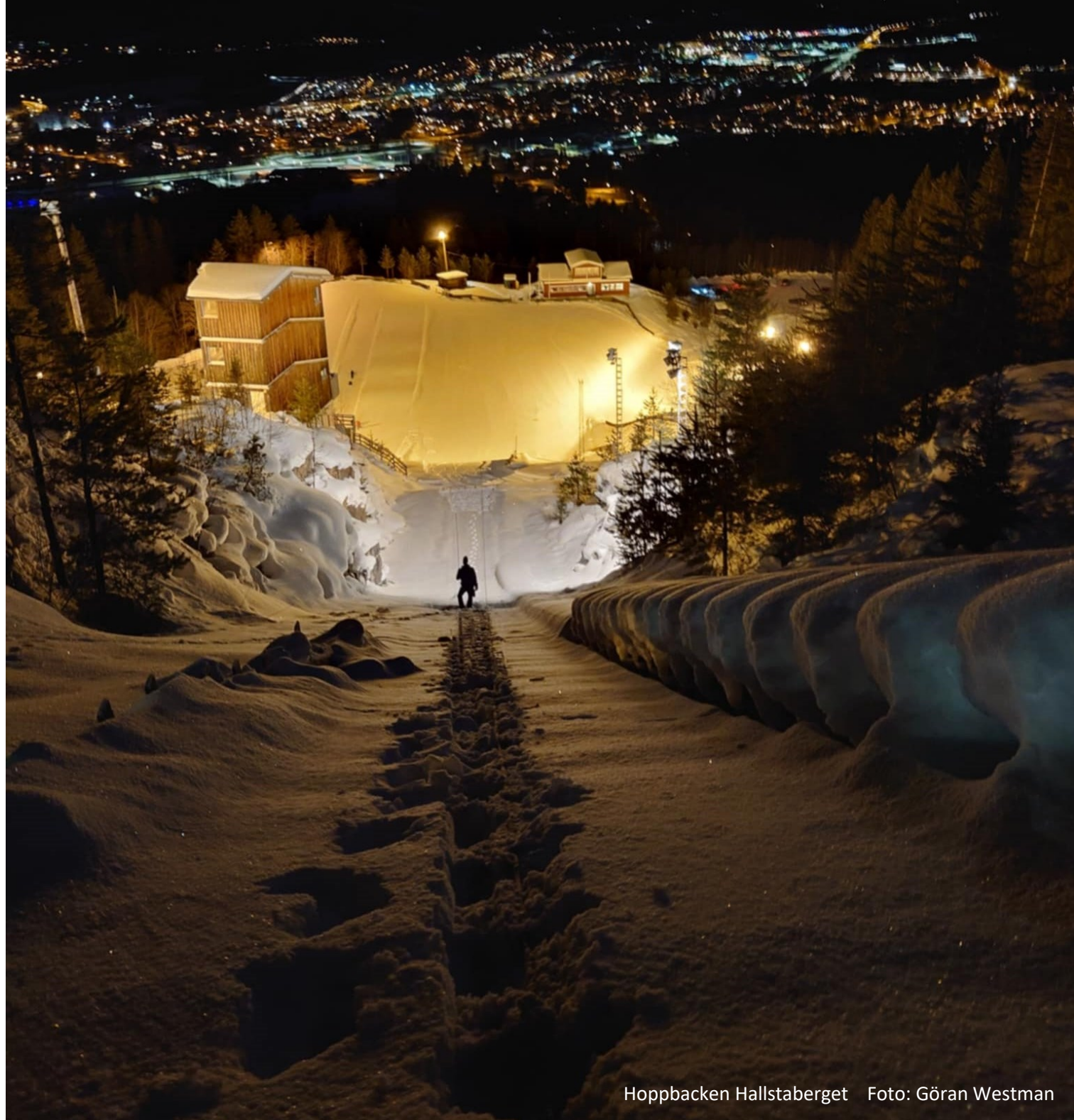


# Årsredovisning 2025

Sollefteå kommun





# Innehåll

1.1.	Översikt över verksamhetens utveckling .....	3
1.2.	Sollefteå kommun.....	4
1.3.	Viktiga förhållanden för resultat och ekonomisk ställning.....	5
1.3.1.	Befolkning.....	5
1.3.2.	Sysselsättning.....	6
1.3.3.	Näringsliv.....	6
1.3.4.	Skatter och kostnadsutveckling.....	7
1.3.5.	Finansiella risker.....	8
1.3.6.	Pensioner.....	9
1.4.	Händelser av väsentlig betydelse .....	10
1.5.	Styrning och uppföljning av den kommunala verksamheten .....	11
1.5.1.	Koncernens resultat .....	11
1.5.2.	Kommunens resultat .....	11
1.5.3.	Bolagens och förbundens resultat .....	12
1.5.4.	Prognossäkerhet .....	15
1.6.	Måluppföljning.....	16
1.7.	God ekonomisk hushållning och ekonomisk ställning.....	20
1.8.	Balanskravsresultat.....	22
1.9.	Väsentliga personalförhållanden.....	23
1.10.	Förväntad utveckling.....	26
2.	Resultaträkning.....	31
3.	Balansräkning .....	32
4.	Kassaflödesanalys .....	33
5.	Driftredovisning.....	34
6.	Investeringsredovisning.....	39
7.	Redovisningsprinciper och noter.....	41
8.	Övriga bolag och förbund.....	55
9.	Hållbar utveckling .....	55
10.	Kommunägda skogen.....	57
11.	Verksamhetsberättelser kommunfullmäktige, nämnder, råd och delegationer .....	58
11.1.	Politisk verksamhet .....	58
11.2.	Kommunfullmäktige.....	58
11.3.	Kommunala Funktionsrättsrådet .....	58
11.4.	Kommunala pensionärsrådet.....	59
11.5.	Ungdomsdelegationen.....	59
11.6.	Överförmyndarnämnden .....	59
11.7.	Valnämnden .....	60
11.8.	Jävsnämnden.....	60
12.	Ordförklaring.....	61

## Kommunalrådet har ordet

År 2025 har varit ett år som präglats av hårt arbete, ansvarstagande och gemensamma ansträngningar. Det har varit ett delvis utmanande år, inte minst när det gäller att få kommunens ekonomi i balans. Många verksamheter har haft ett högt tryck och tuffa förutsättningar, och jag vill därför uttrycka min stora tacksamhet till alla medarbetare och verksamheter i kommunen som har hållit i och hållit ut. Utan ert engagemang och er uthållighet hade detta arbete inte varit möjligt.

Under året har viktiga beslut fattats för att säkra kommunens långsiktiga drift och infrastruktur. Kraftverket är i behov av renovering, och arbetet kommer att påbörjas för att säkerställa en fortsatt stabil och tillförlitlig verksamhet. Samtidigt har kraftverket under den senaste tiden levererat bättre än förväntat, vilket har gett ett välkommet bidrag i ett annars ansträngt ekonomiskt läge.

Trots de ekonomiska utmaningarna har 2025 också varit ett år fyllt av framtidstro och viktiga framsteg. En av årets tydligaste milstolpar var den fortsatta återetableringen av I 21. I november påbörjades byggnationen av regementets nya logistikområde, en konkret bekräftelse på Försvarsmaktens långsiktiga närvaro i Sollefteå. Etableringen stärker kommunens strategiska roll som försvarsort, skapar nya arbetstillfällen och bidrar till ökad inflyttning genom att både Trängkårens logistikutbildning och annan försvarsrelaterad verksamhet återvänder. Försvaret är en central del av både kommunens och regionens utveckling, och ambitionen är att Sollefteå även fortsättningsvis ska vara en av landets mest försvarsvänliga kommuner.

I detta sammanhang är också kampen för Sollefteå sjukhus fortsatt mycket angelägen. Arbetet för att behålla vårt akutsjukhus pågår och jag ser detta som ytterst viktigt. Sjukhuset är en grundläggande del av tryggheten för våra invånare och en förutsättning för att kunna erbjuda en säker och jämlik vård. Det har dessutom en nationell betydelse vid kris- och krigssituationer, där tillgången till ett fungerande akutsjukhus är avgörande för hela landets beredskap. Alla invånare i vår kommun har rätt till en trygg, säker och nära vård, och detta kommer fortsatt att vara en högt prioriterad fråga.

Parallellt med detta har arbetet med Hamre industriområde fortsatt. Detaljplaneringen av Hamre 2 har bedrivits med full kraft och dialogen med atNorth och andra intressenter har varit intensiv. Förhoppningen är att kommunen inom en överskådlig framtid ska kunna välkomna en aktör som är redo att påbörja etablering. Oavsett slutlig inriktning bidrar arbetet till ökad framtidstro och skapar förutsättningar för långsiktig näringslivsutveckling och positiva följd effekter i kommunen.

Sollefteå fortsätter samtidigt att visa styrka som företagskommun. Enligt Svenskt Näringsliv har kommunen fortsatt länets näst bästa företagsklimat, och enligt organisationen SYNA uppvisade företagen i Sollefteå den starkaste tillväxten i hela Västernorrland under 2025. Det är ett mycket glädjande resultat och ett tydligt bevis på den drivkraft och det engagemang som finns bland kommunens företagare.

Även besöksnäringen har utvecklats starkt under året. Fram till och med oktober noterades över 157 000 gästnätter, vilket innebär ett nytt rekord och ett tydligt tecken på att Sollefteå fortsätter att stärka sin attraktionskraft som besöksmål. Den ökande turismen märks tydligt i kommunen och bidrar både till ett levande centrum och till stärkt lokal ekonomi.

Under året har också flera nya etableringar och upplevelser bidragit till att ytterligare sätta Sollefteå på kartan. En uppmärksam händelse var när designern Jonna Jinton öppnade sin nya butik i kommunen, vilket lockade besökare från både Sverige och övriga världen. Samtidigt har Lidl öppnat en ny butik, en gårdsbutik etablerats i Helgum, en ny musikaffär slagit upp portarna och Sportringen återöppnat. Lokala företag har dessutom gjort starka avtryck genom framgångar i SM i Mathantverk, vilket ytterligare stärkt bilden av Sollefteå som en plats för entreprenörskap och kvalitet.

Kommunen har också prioriterat satsningar som stärker vardagen för invånarna. Under året har över två miljoner kronor investerats i upprustning av lekplatser runt om i kommunen, en satsning som särskilt gynnar barnfamiljer och bidrar till ökad trivsel och livskvalitet i både tätorter och landsbygd. Glädjande besked har även kommit kring den digitala infrastrukturen, där Telia aviserat att de kommer att bygga nya och förstärka befintliga mobilmaster i områden med bristande täckning. Detta är ett viktigt steg för både trygghet, tillgänglighet och fortsatt utveckling.

Service på landsbygden har stärkts ytterligare genom att en ny tandläkarmottagning öppnade i Junsele under sommaren, vilket säkrar tillgången till en viktig samhällsfunktion och bidrar till ökad attraktivitet även utanför centralorten.

Inom utbildningsområdet har året präglats av flera glädjande resultat. Kommunens gymnasium utsågs till Årets Transportskola av Transportfackens Yrkes- och Arbetsmiljönämnd, ett prestigefyllt erkännande som bekräftar den höga kvaliteten i yrkesutbildningarna. Samtidigt nådde 80 procent av eleverna i årskurs 9 behörighet till ett nationellt gymnasieprogram, vilket är ett starkt resultat och ett viktigt kvitto på skolans arbete.

Avslutningsvis vill jag rikta ett varmt och uppriktigt tack till alla medarbetare, förtroendevalda, invånare, företag och föreningar för ert engagemang och era insatser under året. Tillsammans har vi tagit ansvar för både utmaningar och möjligheter, och jag är tacksam för det förtroende och det fina mottagande jag har fått i rollen som nytt kommunalråd.

Emelie Wrede (C)  
Kommunstyrelsens ordförande i Sollefteå

# Förvaltningsberättelse

## 1.1. Översikt över verksamhetens utveckling

### Fem år i siffror

<b>Koncernen</b>	<b>2025</b>	<b>2024</b>	<b>2023</b>	<b>2022</b>	<b>2021</b>
Balansomslutning, mnkr	2 799	2 794	2 860	2 882	2 679
Balanslikviditet, %	132	120	127	135	113
Soliditet %	28,6	27,2	28,0	28,4	26,5
Eget kapital, mnkr	801	761	800	819	710
Eget kapital / invånare, kr	44 164	41 381	43 191	43 891	37 759
Långfristiga skulder, mnkr	1 540	1 571	1 535	1 537	1 509
Långfristiga skulder / invånare, kr	84 913	85 421	82 859	82 313	80 191
Nettoinvesteringar, mnkr	66	80	80	87	128
Resultat före extraordinära poster, mnkr	40	-55	-21	109	75

<b>Kommunen</b>	<b>2025</b>	<b>2024</b>	<b>2023</b>	<b>2022</b>	<b>2021</b>
Balansomslutning, mnkr	2 451	2 436	2 421	2 445	2 270
Balanslikviditet, %	122	108	123	131	113
Soliditet, %	33,4	32,2	33,9	34,1	31,9
Soliditet inklusive pensionsåtagande, %	13,1	10,4	13,1	13,6	8,9
Tillgångar, mnkr	2 451	2 436	2 421	2 445	2 270
Tillgångar / invånare, kr	135 122	132 414	130 727	130 981	120 667
Eget kapital, mnkr	819	783	820	833	723
Eget kapital / invånare, kr	45 156	42 576	44 282	44 630	38 446
Långfristiga skulder, mnkr	1 130	1 129	1 108	1 115	1 106
Långfristiga skulder / invånare, kr	62 318	61 383	59 795	59 728	58 791
Nettoinvesteringar, mnkr	50	66	53	55	98
Resultat före extraordinära poster, mnkr	36	-53	-13	110	69
Nettokostnaders andel av skatter o bidrag, %	97	103	101	92	96
Utdebitering, %	23,39	23,39	23,39	23,39	23,39
Antal invånare 31/12	18 138	18 396	18 523	18 667	18 814
Antal tillsvidareanställningar	1 739	1 726	1 648	1 696	1 694

En rättelse av redovisade inkomster för bredbandsanslutningar har gjorts men åren 2021–2023 är ej omräknade.

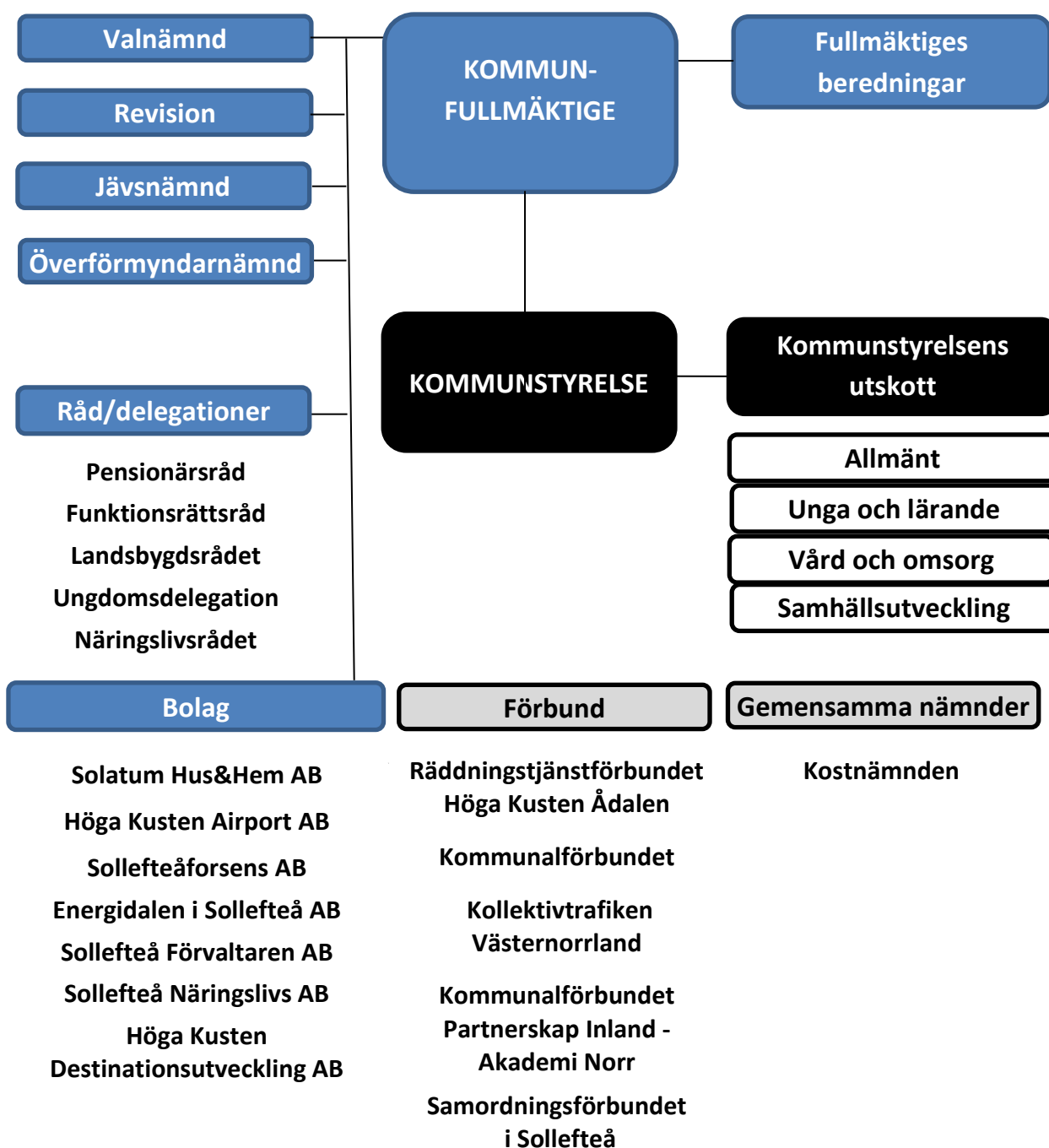
En rättelse av redovisat värde på Kassa & bank i koncernen har gjorts men åren 2021–2023 är ej omräknade.

Mer information om rättningarna finns under Redovisningsprinciper.

## 1.2. Sollefteå kommun

Sollefteå kommun är en vitt omfattande organisation och dessutom aktivt involverad i ett flertal verksamheter som bedrivs utanför den kommunala organisationen, detta i form av hel- eller delägda bolag samt kommunalförbund som drivs gemensamt med andra kommuner och regioner. De verksamheter där kommunen har ett betydande inflytande och verksamheten är av väsentlig omfattning anses ingå i den kommunala koncernen.

I kommunkoncernen ingår således förutom kommunen, bostadsbolaget Solatum Hus&Hem AB, Sollefteåforsens AB och Höga Kusten Airport AB. Därtill ingår Räddningstjänstförbundet Höga Kusten Ådalen, som bildats tillsammans med Kramfors och Härnösands kommuner.



Verksamheterna inom Sollefteå kommun är uppdelade i Kommungemensamverksamhet, Stab och service, Samhällsutveckling samt Vårld inom vilken merparten av den kommunala verksamheten utförs. Vårld innehåller verksamheter med kommunala uppdrag inom teknik och infrastruktur, utbildning och omsorg.

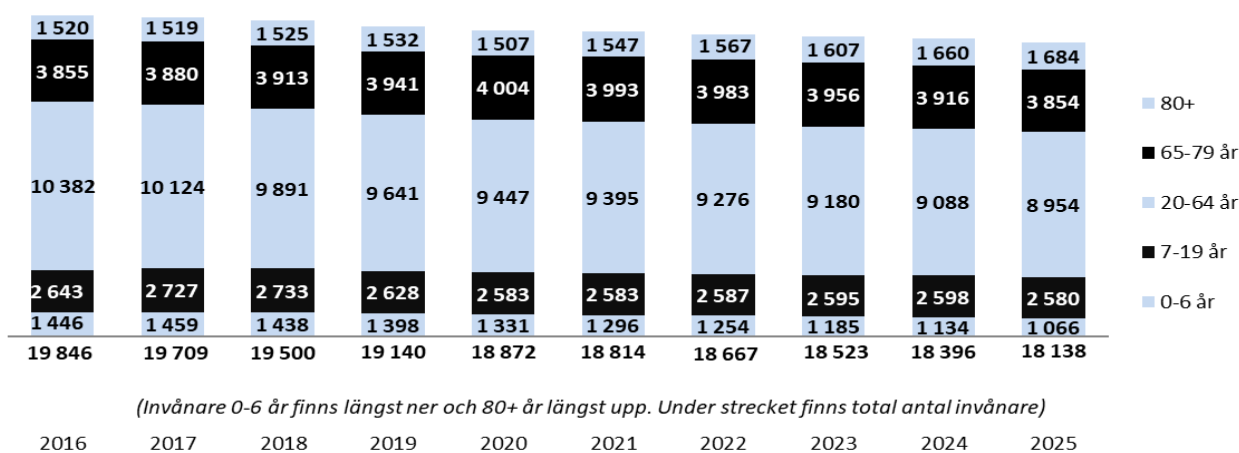
Huvuddelen av den kommunala verksamheten utförs i egen regi av anställd personal med köp av både tjänster och varor som i vilken annan organisation som helst. Vissa delar utförs dock som kommunala entreprenader, det vill säga kommunen har huvudansvaret för att uppdraget blir utfört, men ett företag eller annan organisation har avtalat om att bedriva verksamhet eller del av verksamhet i större omfattning. De verksamheter som bedrivs som kommunala entreprenader av större omfattning i Sollefteå kommun är renhållning som utförs av All-miljö, Rådmsgården som tillhandahåller särskilt boende samt Carelli Assistans som bedriver personlig assistans.

### 1.3. Viktiga förhållanden för resultat och ekonomisk ställning

#### 1.3.1. Befolkning

Kommunens befolkning minskade under 2025 med 258 personer och totalt vid årsskiftet hade kommunen 18 138 invånare.

**Befolkningsfördelning på olika åldersgrupper**



Den långsiktiga trenden med vikande befolkning fortsätter. Inflyttningen har minskat och utflyttningen ökat i förhållande till de två senaste åren, vilket leder till ett större underskott i flyttnettot. Födelsenettot är kraftigt negativt på grund av kommunens ogynnsamma demografiska åldersprofil och låga födseltal. Antalet nyfödda fortsätter att vara på en mycket låg nivå och skapar oro för framtidens skolverksamhet.

	2025	2024	2023	2022
Inflyttade	679	736	728	831
Utflyttade	775	723	747	813
<b>Flyttnett</b>	<b>-96</b>	<b>13</b>	<b>-19</b>	<b>18</b>
Födda	127	137	133	123
Avlidna	287	276	262	291
<b>Födelsenett</b>	<b>-160</b>	<b>-139</b>	<b>-129</b>	<b>-168</b>

Baserat på månadsvis rapporterad befolkningsstatistik

Befolkningstalen har betydelse för de generella statsbidragen som grundas på antal invånare i kommunen. I kostnadsutjämnningen grundas ersättningen på befolkningens relativa andel i olika åldersgrupper jämfört med rikets genomsnitt. En förändring på 100 personer medför en förändrad skatteintäkt på cirka 8 mnkr. Befolkningsutvecklingen är även väldigt viktig för bostadsbolagets verksamhet då en minskad befolkning ökar vakansgraden i fastighetsbeståndet vilket påverkar lönsamheten.

### 1.3.2. Sysselsättning

Motsvarande periods siffror gällande december 2024 finns inom parentes.

I Sollefteå kommun var vid årsskiftet 6,6 % av arbetskraften arbetslös eller i arbetsmarknadsåtgärder. Sysselsättningen uppgick således till 93,4 %, vilket är en förbättring med 0,1 procentenheter från föregående år. Arbetslösheten i kommunen fortsätter vara lägre än riksgenomsnittet 6,8 %, men ligger fortfarande högre än länsgenomsnittet 6,1 %. Kvinnor är den grupp som lyckas bäst på arbetsmarknaden i Sollefteå. Arbetslöshet för kvinnor är 5,9 % vilket är en ökning från 5,8 % under 2024.

Av arbetskraften i Sollefteå kommun var 4,2 % (4,0 %) öppet arbetslösa och 2,4 % (2,7 %) befann sig i program med aktivitetsstöd. Andelen ungdomar i åldrarna 18 - 24 år som var arbetslösa eller i program med aktivitetsstöd har minskat med 1,0 procentenhet till 9,1 % och den öppna arbetslösheten bland ungdomar uppgår nu i Sollefteå till 5,2 % (6,3 %) och i länet till 5,2 % (5,5 %).

Den största utmaningen finns fortsatt i gruppen utrikes födda där stora förbättringar har skett under flera år, även under 2025 har arbetslösheten för denna grupp minskat med 1,3 procentenheter till 16,4%. Utrikes födda utgör nu 37,8 % (39,8 %) av de arbetslösa vilket är lägre än riksgenomsnittet på 52,3 % (54,1 %) men fortsatt en stor utmaning då det ofta tar lång tid att etableras på arbetsmarknaden.

### 1.3.3. Näringsliv

Kommunens tillväxtstrategi har tydliggjort ambitionen att skapa förutsättningar för etableringar och utveckling av näringslivet. Den politiska ambitionen, att företagen ska vara prioriterade i den kommunala hanteringen, är en av framgångsfaktorerna i tillväxt- och utvecklingsarbetet. Kommunens tydliga vilja att arbeta främjande i näringslivsarbetet avspeglar sig också i näringslivet där det finns en ökad investeringsvilja och tro på framtiden.

Försvarets återetablering, utvecklingen av Hamre Industripark i Långsele och de investeringar som görs inom kraft- och energibranschen har bidragit till en ökad positiv attityd hos näringslivet.

Antalet konkurser uppgår till 12 och är på samma nivå som 2024 men sett ur ett nationellt perspektiv är det en procentuellt låg nivå. Kommunens företag hade den bästa tillväxten i länet 2025 enligt kreditupplysningsföretaget Synas årliga sammanställning. Även 2025 har fyra företag blivit utnämnda till Gasellföretag av Dagens Industri. En del av förklaringen till de goda resultaten, förutom att vi har många duktiga företagare, är de investeringar som sker inom energinäringen och som skapar positiva synergier för de lokala entreprenörerna. Försvarets återetablering börjar också ge resultat hos de lokala företagen.

I Sollefteå kommun finns cirka 1 500 arbetsställen i privata företag. Nio av tio är mikroföretag med färre än tio anställda, och de flesta har färre än 50 anställda. Företagsstrukturen medför en utmaning i utvecklingsarbetet främst hos mikroföretagen. Ägaren är ofta starkt knuten till det operativa arbetet och har sällan tid eller resurser för utveckling. Därför är det offentligas insatser och stöttande arbete väsentligt för utveckling och tillväxt.

I Svenskt Näringslivs företagsklimatranking håller Sollefteå kommun, för åttonde året i rad, platsen som bäst i Höga kusten och tvåa i länet. Tyvärr tappade kommunen i år placeringar från plats 79 till plats 101 av 290. Under 2026 kommer Sollefteå kommun därför att stärka upp arbetet med företagsklimatet för att inte fortsätta tappa placeringar. Tydliga framgångsfaktorer i företagsklimatarbetet är miljö- och byggenhetens arbete med främjande myndighetsutövning och utvecklad service till företagen samt kommunens politikere och tjänstemäns attityder till företagen.

Under 2025 registrerades 125 nya företag. En liten minskning jämfört med 2024, (137) enligt UC. Tyvärr verkar nyföretagandet vara på låga nivåer i hela landet. Nyföretagarcentrum har under 2025 haft 31 rådgivningstillfällen för 18 personer (13 kvinnor/5 män) i Sollefteå jämfört med 9 året innan. Rådgivningar har hittills lett till 8 nya bolag (5 enskilda, 1 AB, 2 ekonomiska föreningar/handelsbolag) varav 6 har startats av kvinnor.

Medelåldern på företagare i Sollefteå kommun är oförändrad, cirka 52 år. Av Sollefteå kommuns företagsledare är 15 % 65 år eller äldre.

Dialogen med näringslivet är avgörande för en positiv utveckling och Näringslivsrådet är en del i samverkan mellan kommunen och näringslivet. Både den politiska ledningen och tjänstemannaledningen deltar i arbetet. Sex olika branschnätverk drivs där konkreta dialoger kan föras direkt med branscherna. De största utmaningarna för tillväxt enligt företagen är tillgången på kompetens och investeringsvilligt kapital. Näringslivsenheten har ett extra fokus på dessa utmaningar. Det arbetet syftar till att skapa insikt, förståelse och attraktion för Sollefteå som etableringsort men också som en plats att bo och leva på. Företagen behöver kompetens och en del i att locka kompetens är att skapa attraktion för platsen.

Kommunen medverkar i ett projekt kring kompetensförsörjning i länet, KomIn, och har via projektet anställt en kompetensmäklare som har sitt säte på Reveljen men arbetar i nära samverkan med näringslivsenheten.

En kommunikatör är anställd på näringslivsenheten, finansierad med delar av ett statsbidrag för näringslivsutveckling. Ett kreativt och strategiskt kommunikationsarbete med platsvarumärket i fokus är nödvändigt för att skapa den attraktion och uppmärksamhet som behövs för att vi ska kunna nå målet på 23 000 invånare 2035 som är angivet i tillväxtstrategin.

Tillsammans med Bygg- & Miljö och Tekniska ges möjlighet till ”En väg in”-möten, varje tisdag, vilket ger entreprenörer möjlighet att enkelt komma i kontakt med de funktioner de behöver för att kunna starta eller utveckla sin verksamhet.

Besöksnäringen har åter igen haft ett bra år med en ökning av gästnätter. Arbetet med att utveckla besöksnäringen och skapa attraktion för kommunen fortsätter, framför allt under varumärket Höga Kusten, med målsättningen att fler ska besöka kommunen och därmed se fördelar och möjligheter med att bo och verka i vår kommun.

#### **1.3.4. Skatter och kostnadsutveckling**

Nedanstående tabell visar hur skatter och bidrag har utvecklats i förhållande till nettokostnadernas utveckling. Tidigare har vi redovisat exklusive jämförelsestörande kostnader och justerat för återbetalning av försäkringspremier från AFA Försäkring, migrationsersättning och andra tillfälliga bidrag och kostnader.

Det är numera mer regel än undantag att det sker något jämförelsestörande, varvid förändringen nu i stället visas som det ser ut i bokföringen och väsentliga förändringar mellan åren istället förklaras. Tabellen är inte omräknad med anledning av den rättelse som gjorts vad gäller inkomster från bredbandsanslutningar, vilken beskrivs närmare under Redovisningsprinciper.

År	Skatter %	Nettokostnad %
2021	3,2	1,1
2022	3,2	-1,5
2023	3,8	14,4
2024	2,6	4,6
2025	1,8	-3,7

Sollefteå kommun liksom hela kommunsektorn påverkades 2024 av historisk låg ökning av skatteunderlaget. Åren 2023 och 2024 minskade skatteunderlaget i reala termer, till följd av den höga prisutvecklingen. Under 2025 har skatteutvecklingen fortsatt vara låg för Sollefteå, detta är en följd av en sämre konjunktur än vad som förutspåddes inför året samt ett större befolkningstapp för Sollefteå kommun.

Nettokostnadsminskningen för 2025 påverkas främst av en normalisering av pensionskostnader samt de optionspremier kommunen erhöll då Uniper klev av Hamreprojektet. Även det faktum att vi tidigt under året införde restriktioner för att nå ett resultat har haft stor effekt på kostnadsutvecklingen.

### 1.3.5. Finansiella risker

#### Låneskuld

Kommunens långfristiga skulder är vid årsskiftet 1 130,3 mnkr (1 143,8 mnkr). Kommunens banklån per 31 december 2025 uppgår till 869 mnkr (864 mnkr). Ett finansiellt mål var att under 2025 att amortera 10 mnkr per år av ingående lånestock. I februari 2023 amorterades 10 mnkr plus 25 mnkr som ej återupplånats under året på grund av stark likviditet. Ingen ny amortering gjordes därmed under 2024–2025. Sollefteå kommun redovisar även bilparken som finansiell leasing i stället för operationell leasing. Detta innebär att bilarna hyrs men enligt redovisningsregler och avtalets upplägg ska de hanteras som om de ägdes. Dessutom bokförs alla egenavgifter och bidrag avseende VA-anslutningar samt en stor del av inkomsterna från bredbandsanslutningar som en skuld vilken minskar i takt med avskrivningskostnaden för tillgången. Avseende bredbandsanslutningar har en rättelse genomförts, vilken beskrivs i detalj under Redovisningsprinciper.

Banklån (tkr)	Belopp	Kapitalbindning			
		i år	2-3 år	4-5 år	6-10 år
Kommuninvest	869 000	85 000	271 000	210 000	303 000
Övriga	0	0	0	0	0
<b>Totalt</b>	<b>869 000</b>	<b>85 000</b>	<b>271 000</b>	<b>210 000</b>	<b>303 000</b>
- varav					
Bunden ränta	626 000	50 000	221 000	130 000	225 000
Rörlig ränta	243 000	35 000	50 000	80 000	78 000
Genomsnittlig ränta 2025 (kommuninvest)	2,0%				
Genomsnittlig kapitalbindning (Kommuninvest)	3,43				
Genomsnittlig räntebindning (Kommuninvest)	2,71				
Kvarstående beslutad ej verkställd upplåning	121 000				

År	Banklån (tkr)
2025	869 000
2024	864 000
2023	864 000
2022	864 000
2021	864 000
2020	864 000
2019	864 000

#### Avsättningar

Avsättningar för pensioner uppgår till 40,4 mnkr (38,1 mnkr). Avsättning för återställning av deponier uppgår till 17,1 mnkr (12,3 mnkr). En ny beräkning från KPA Pension har ökat storleken på avsatt pensionskapital. Den totala avsättningen av deponier har marginellt förändrats.

## Finansiella tillgångar

Kommunens finansiella anläggningstillgångar uppgår till 571,8 mnkr (571,8 mnkr). Av detta utgör aktier i kommunens bolag 555,5 mnkr (555,5 mnkr), bland andelar och långfristiga lån finns kommunens insatta kapital i Kommuninvest på 15,6 mnkr (15,6 mnkr). Dessutom finns bland de kortfristiga fordringarna finansiella omsättningstillgångar på 107,4 mnkr (110,4 mnkr) avsedda att användas för finansiering av de ökande pensionsutbetalningarna samt återställande av deponier.

## Soliditet och likviditet

Soliditeten är ett mått på den finansiella styrkan eller betalningsberedskapen på lång sikt och mäts som relation mellan det egna kapitalet och de totala tillgångarna. Soliditeten anger hur stor del av de totala tillgångarna som finansierats med eget kapital.

Kommunens soliditet är 33,4 % och har ökat från 32,2 %. Pensionsförmåner till anställda som intjänats före 1998 och som redovisas som ansvarsförbindelse, utanför den egentliga balansräkningen uppgår till 498,5 mnkr (516,1 mnkr) inklusive löneskatt. Det är en minskning med 17,5 mnkr. Om åtagandet för pensioner räknas in i soliditetstalet har tidigare ett negativt tal uppstått, eftersom åtagandet var större än det egna kapitalet. Ett av de långsiktiga finansiella målen har varit att den negativa soliditeten på längre sikt skulle vändas till ett positivt tal, detta mål nåddes 2017. Att bibehålla och stärka soliditeten kommer fortsatt vara en utmaning under överskådlig tid.

Balanslikviditeten är ett mått för betalningsberedskap på kort sikt och mäts som relationen mellan omsättningstillgångar och kortfristiga skulder. Kommunens balanslikviditet för året är 122 % vilket är en förbättring jämfört med 2024 då motsvarande nyckeltal var 108 %.

### 1.3.6. Pensioner

Not 25b Pensionsförpliktelse (tkr)	Kommunen	
	2025	2024
1. Total pensionsförpliktelse i balansräkningen	538 982	554 138
a. Avsättning inklusive särskild löneskatt	40 438	38 074
b. Ansvarsförbindelse inklusive särskild löneskatt	498 544	516 064
2. Pensionsförpliktelse som tryggats i pensionsförsäkring	146 966	143 681
3. Pensionsförpliktelse som tryggats i pensionsstiftelse	0	0
<b>4. Summa pensionsförpliktelse (inkl. försäkring och stiftelse)</b>	<b>685 948</b>	<b>697 819</b>
<hr/>		
Förvaltade pensionsmedel - Marknadsvärde	Kommunen	
	2025	2024
5. Totalt pensionsförsäkringskapital	185 407	175 717
a. Varav överskottsmedel	527	2
6. Totalt kapital, pensionsstiftelse	0	0
7. Finansiella placeringar (egna förvaltade pensionsmedel)	95 671	99 154
<b>8. Summa förvaltade pensionsmedel</b>	<b>281 078</b>	<b>274 871</b>
<hr/>		
Finansiering	Kommunen	
	2025	2024
9. Återlånade medel	404 870	422 948
10. Konsolideringsgrad	41%	39%

Det finns en målsättning att kommunens tillgångar avsedda för pensioner ska motsvara cirka 6 % av skatteintäkten, vilket med dagens förutsättningar motsvarar 97,3 mnkr. Marknadsvärdet på tillgångarna motsvarar idag 95,7 mnkr (99,2 mnkr). De totala pensionsförpliktelseerna är beräknade till 539 mnkr (554,1 mnkr). Förpliktelsen i relation till de tillgångar som finns för ändamålet visar att 404,9 mnkr (422,9 mnkr) har återlånats i verksamheten.

I det egna kapitalet för Sollefteå kommun fanns vid ingången av året 89,8 mnkr öronmärkta för kommande kostnadsökningar för pensioner. Öronmärkningen är avsedd att minska undanträngningseffekterna på verksamheterna mellan åren 2021–2035 då pensionskostnaderna bedöms vara som störst. Vid slutet av året uppgår dessa medel till 79,8 mnkr (89,8 mnkr föregående år) då 10 mnkr har använts. Reserverade finansiella tillgångar för pension (anskaffningsvärde) uppgår vid årets slut till 83,0 mnkr (90,7 mnkr år 2024).

## 1.4. Händelser av väsentlig betydelse

### Händelser av väsentlig betydelse under året

År 2025 inleddes med betydande ekonomiska utmaningar. Marknadens prognoser indikerade ett mycket lågt elpris, vilket medförde en befarad kraftig negativ budgetavvikelse för Sollefteåforsen. I kombination med kostnadsutmaningar inom Individ- och familjeomsorgen samt lägre skatteintäkter försämrades kommunens ekonomiska förutsättningar markant. Mot denna bakgrund beslutade kommunledningen redan i februari om restriktiva åtgärder, och i april antog Kommunstyrelsen ytterligare besparingsåtgärder för att begränsa kostnadsutvecklingen. Under året utvecklades dock förutsättningarna mer positivt än befarat. Sollefteåforsen redovisade en rekordhög produktion, samtidigt som elpriserna visade en svag återhämtning under årets sista månader. De beslutade restriktionerna fick dessutom större ekonomisk effekt än beräknat. Sammantaget bidrog detta till att årets resultat slutligen redovisades med ett överskott.

Efter de senaste årens kraftiga variationer har pensionskostnaderna under 2025 återgått till en mer normal nivå. Föregående års höga kostnader, som i stor utsträckning påverkades av inflation och förändrade beräkningsantaganden, har därmed planat ut. Normaliseringen har bidragit till en stabilare kostnadsutveckling och förbättrad förutsägbarhet i kommunens ekonomiska planering.

Under 2025 erhöll inte kommunen de aviserade statliga medlen kopplade till vindkraft. De uteblivna bidragen innebar en negativ prognosavvikelse. Osäkerheten kring utbetalningstidpunkt och villkor har medfört behov av fortsatt bevakning och anpassning i den ekonomiska planeringen.

Kommunen mottog en uppsägelse den 15 september från Uniper gällande exploateringsavtalet för Hamre industriområde, där produktion av grönt flygbränsle planerades. Kommunen har enligt avtal rätt att behålla de optionspremier som betalats in, vilket har en positiv påverkan på resultatet med 12,4 mnkr.

### Händelser av väsentlig betydelse efter årets slut

Den 23 februari beslutade Kommunfullmäktige att ingå avtal med atNorth AB om markförsäljning och tillhörande fastighetsreglering av Hamre 1 inom Hamre industripark. Bolaget är en ledande aktör i Norden inom datacenterbranschen och planerar att etablera ett datacenter med en kapacitet på 300 MW på området. Enligt plan ska anläggningen stå klar under det första halvåret 2028. En handpenning har erlagts i enlighet med avtalet. För att affären ska kunna fullföljas återstår dock ett antal åtaganden för båda parter, bland annat kopplade till markförberedelser och tillståndprocesser.

## 1.5. Styrning och uppföljning av den kommunala verksamheten

### 1.5.1. Koncernens resultat

Den sammanställda redovisningen innefattar kommunen, Sollefteåforsens AB, Solatum Hus&Hem AB, Höga Kusten Airport AB och Räddningstjänsten Höga Kusten Ådalen.

Resultatet för koncernen för året 2025 är ett positivt resultat om 39,5 mnkr (-54,6 mnkr året 2024). De konsoliderade verksamheterna har följande resultat: Solatum Hus&Hem AB 2,1 mnkr (1,8 mnkr), Sollefteåforsens AB före bokslutsdispositioner 3,7 mnkr (-1,1 mnkr), Höga Kusten Airport AB -1,0 mnkr (-0,7 mnkr) samt Räddningstjänsten Höga Kusten - Ådalen 4,7 mnkr (0,7 mnkr). På koncernnivå motverkas detta delvis av koncernmässig avskrivning av materiella anläggningstillgångar som förvärvades vid köpet av Sollefteåforsen.

Den sammanställda redovisningen för Sollefteå kommun samt Sollefteåforsens AB, Solatum Hus&Hem AB, Höga Kusten Airport AB och Räddningstjänsten Höga Kusten Ådalen visar på en soliditet per sista december 2025 på 28,6 % (27,2 % för året 2024). Samtliga bolags resultatutveckling och verksamhet redovisas nedan. Solatum Hus&Hem AB och Sollefteåforsens AB konsolideras med 100 % medan Höga Kusten Airport AB konsolideras med 50 % och Räddningstjänsten Höga Kusten - Ådalen konsolideras med 35,77 %.

### 1.5.2. Kommunens resultat

Kommunens resultat för 2025 enligt resultaträkningen är 35,8 mnkr vilket är bättre än det budgeterade på 10,0 mnkr. Årets resultat efter balanskravsjusteringar uppgår till 30,9 mnkr. I och med detta resultat föreslås en reservering av medel till resultatreserv (RER) på 14,7 mnkr enligt de riktlinjer fullmäktige antagit. Beslut om avsättning till RER och storleken på avsättningen fastställs i samband med årsredovisningen. Balanskravsresultatet uppgår därmed till 16,2 mnkr. Resultatet speglar effekten av de restriktioner som förvaltningsledning och politik fastslog i början på året, att Sollefteåforsens resultat blev betydligt bättre än tidiga prognoser samt de optionspremier som erhöles då Uniper klev av Hamreprojektet.

Inom Välfärd blev det sammantagna överskottet mot budget 14,3 mnkr utifrån en total nettokostnad på 1 273,9 mnkr. Individ- och familjeomsorgen som har haft högre kostnader på grund av SiS-placeringar av barn och unga redovisar ett större underskott. Även gata och park har ett negativt utfall på grund av fördyrade kostnader i samband med lekplatsupprustningar. Övriga verksamheter uppvisar större positiva avvikelser.

Inom Samhällsutveckling redovisas en positiv avvikelse mot budget på 18,3 mnkr. Främsta orsaken till resultatet är att Uniper klev av Hamreprojektet och att kommunen enligt avtal har rätt att behålla de optionspremier som betalats in. Även lägre nyttjade av konsulttjänster, färdtjänst samt bostadsanpassning påverkar resultatet positivt.

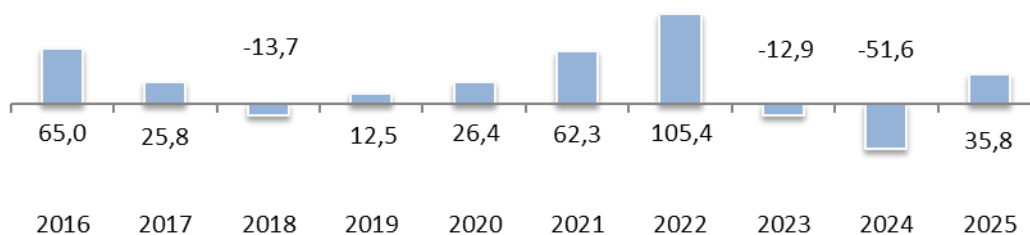
Inom Stab och service redovisas ett överskott mot budget på 4,8 mnkr. Den positiva budgetavvikelsen beror främst på vakanta tjänster inom HR, kansli och teknik och service, färre ansökningar av rekryteringsförmåner inom HR samt stor återhållsamhet inom verksamheterna.

Kommungemensam verksamhet redovisar ett negativt resultat på 2,2 mnkr. Främsta anledningen till underskottet är Sollefteåforsen och Räddningstjänstförbundet. Detta motverkas till del av överskott inom Stadsnät, Skogsförvaltning och Kollektivtrafiken.

Övergripande poster påverkar resultatet i olika riktningar. En normalisering av pensionskostnaderna har inneburit en kostnadssänkning med närmare 60 mnkr jämfört med 2024, men ett negativt utfall på 5 mnkr mot budget då kostnaderna blev högre än de prognoser som erhöles i början på året. Avsättningar har en negativ avvikelse på 4,8 mnkr till följd av fördyrade kostnader för sluttäckning av deponierna

Rödsta och Ramsele. Skatteintäkterna uppvisar ett större underskott på 17,5 mnkr. Finansnettot blev positivt med 15,8 mnkr på grund av stark utveckling på börsen under året. Det är viktigt att balansera resultat och långsiktiga ekonomiska förutsättningar med verksamhet och kvalitet. Kommunens finansiella ställning är ansträngd i och med låga resultat, hög investeringsnivå och hög pensionskund och det kommer att krävas goda resultat i många år framöver innan den finansiella ställningen kan bedömas som god. Ett första viktigt steg har dock tagits i och med att kommunens soliditet inklusive pensionskulden är positiv sedan 2017.

### Resultatutveckling (mnkr)



### 1.5.3. Bolagens och förbundens resultat

#### Solatum Hus&Hem AB

Bolaget bedriver förvaltning och uthyrning av egna samt av kommunen ägda fastigheter. Totalt förvaltar bolaget 1 118 lägenheter, 69 lokaler och ett 40-tal kommunala fastigheter med en sammanlagd yta på cirka 193 000 m<sup>2</sup>. Bolaget ska enligt bolagsordningen gällande hyres fastighetsförvaltningen, i allmännyttigt syfte främja bostadsförsörjningen i Sollefteå Kommun och avseende lokalförvaltning tillhandahålla ändamålsenliga lokaler för kommunal verksamhet. Bolaget konsolideras med 100 %.

#### Resultat före bokslutsdispositioner och skatt (tkr)

Bokslut '25	Augustiprognos '25	Budget '25	Bokslut '24	Bokslut '23	Bokslut '22
2 075 tkr	1 410 tkr	1 095 tkr	1 798 tkr	947 tkr	3 397 tkr

Resultatet före bokslutsdispositioner per 31 december 2025 för Solatum Hus&Hem AB är 2,1 mnkr. Under 2025 har bolaget flyttat sitt kontor samt områdeskontor i Sollefteå till renoverade lokaler på Storgatan 106. Under 2025 beslutades om att avtalet med kommunen om förmedlade hyror upphör och att kommunen tar över detta från och med 1 april 2026. Bolaget har under året anställt en egen trädgårdsmästare som med hjälp av säsongsarbetare ska sköta en stor del av yttre skötsel i egen regi.

Under året har uthyrningsgraden ökat från 93,0 % vid årets början till 93,9 % per 2025-12-31. Den genomsnittliga uthyrningsgraden för 2025 låg på 94,0 % vilket är under målet på 95,0 % för 2025. Bolaget har en fortsatt hög vakansgrad i Sollefteå tätort med cirka 6,0 % vakanser och då främst på Långgatan 23. En annan ort som uppvisar fortsatt hög vakansgrad är Ramsele med en vakansgrad på cirka 20 %. I övriga orter är läget stabilt med låga eller inga vakanser. Vakansgraden utanför centralorten var den 31 december 6,1 % inklusive särskilda boenden vilket är högre än ägardirektivets 4 %.

Bolaget äger och förvaltar hyreslägenheter, lokaler, särskilda boenden samt två stycken skolor i Sollefteå, Långsele, Graninge, Helgum, Ramsele, Junsele, Näsåker samt Boteå.

Investeringsvolymen under 2025 har varit lägre än föregående år. De enskilt största projekten har varit stam- och fönsterbytet på Centrumvägen i Ramsele samt bytet av kyl- och frysrum på Solgården. I övrigt har bolaget investerat i mindre ombyggnader av tomma lokaler, nya säkerhetsdörrar med mera.

Bolaget förvaltar via ett hyresavtal kommunala fastigheter som skolor, förskolor, brandstationer, kommunhus, medborgarkontor med mera. Avtalet med kommunen får inte innebära någon ekonomisk belastning för bolagets övriga verksamhet därför redovisas intäkter och kostnader skilt från bolagets övriga verksamhet. Bolaget utför endast avhjälpande underhåll från och med 1 januari 2025. Vid ingången till 2025 hade bolaget en underhållsskuld till kommunen 2 912 tkr. Under året har kostnaden för underhåll i kommunala fastigheter uppgått till 5 771 tkr (8 938). Underhållsskulden till kommunen 2025-12-31 uppgår till 2 912 tkr.

Antalet tillsvidareanställda i bolaget uppgick 2025-12-31 till 76 stycken (74 stycken föregående år). Den totala sjukfrånvaron ökade under året till 7,3 % (4,8 %). Bolaget har haft ett antal långtidssjukskrivningar under året som ingår i den totala statistiken med 1,6%. Ingen av långtidssjukskrivningarna var arbetsrelaterade. Fördelningen mellan könen var 9,2% kvinnor och 4,9% män.

### Sollefteåforsens AB

Bolagets verksamhet är att producera elektrisk energi och säkerställa en långsiktig produktion. Bolaget konsolideras med 100 %.

#### Resultat före bokslutsdispositioner och skatt (tkr)

Bokslut '25	Augustiprognos '25	Budget 25	Bokslut 24	Bokslut 23	Bokslut 22
3 698 tkr	- 41 tkr	0 tkr	-1 145 tkr	1 412 tkr	-693 tkr

Bolaget redovisar för perioden ett överskott om 3 698 tkr efter finansiella poster. Kraftverket har fungerat bra med få driftstörningar under 2025. Vi har haft mycket vatten, höga flöden och hög produktion men också låga elpriser. Totalproduktion 2025 var 366 GWh (335,7 GWh år 2024) mot normalt 300 GWh.

Nyckeltal	2025-12-31	2024-12-31	2023-12-31	2022-12-31
Soliditet	28,08 %	27,19 %	25,25%	21,61 %
Långfristiga skulder	135 895 tkr	164 753 tkr	160 901 tkr	152 473 tkr
Producerad MWh (egenproduktion)	253 955 MWh	218 362 MWh	182 398 MWh	210 077 MWh

Dammsäkerhetsutvärdering (DSU) som regelmässigt ska genomföras vart 10:e år har slutförts. En DSU ska identifiera och bedöma risker som kan beröra en dammanläggning och syftar till att besvara om dammsäkerheten är tillfredställande eller ej. Inga allvarliga brister har identifierats. DSU ligger också till grund för den helhetsbedömning som inges till länsstyrelsen var 10:e år och den är inskickad.

Tillståndskontroll (TK) har utförts på G3 (en av maskinerna). Tydliga tecken på "åldring" finns, men inga akuta problem har identifierats. G3 är den maskin vi planerar att förnya först.

Kontrakt är tecknat för en ny transformator. Yttre ställverket kommer därmed att "dubbleras", vilket ger oss två utmaningar. Detta kommer att avsevärt minska risken för ett totalt produktionsbortfall. Arbetet skall vara klart under senare delen av 2028 och leverantör av transformatorn är Hitachi.

Kontrakt är också tecknat för en ny turbin samt två nya generatorer, det vill säga en helt ny maskin som ska tas i drift i slutet av 2028 samt utbyte av en andra generator som ska vara i drift i slutet av 2029. Turbinleverantör blir Andritz och generatorerna levereras av Koncar.

## Höga Kusten Airport AB

Höga Kusten Airport AB bedriver flygplatstjänster innefattande trafikledning, flygplats-, räddningstjänst, fälthållning, ramptjänst, tankning, stationstjänst samt drift av flygplatsens byggnader och anläggningar. Ändamålet med bolagets verksamhet är att främja flygtrafik till och från Höga Kusten Airport för att tillgodose invånarnas och näringslivets behov av flygresor. Flygplatsen arrenderas av Kramfors kommun. Det kommunala driftsbidraget betalas med 50 % vardera av ägarna Kramfors kommun och Sollefteå kommun. Bolagets styrelse har sitt säte i Kramfors kommun. Bolaget konsolideras med 50 %.

### Resultat före bokslutsdispositioner och skatt (tkr)

Bokslut '25	Augustiprognos '25	Budget 25	Bokslut 24	Bokslut 23	Bokslut 22
-1 000 tkr	-1 100 tkr	0 tkr	-733 tkr	425 tkr	718 tkr

Enbart 50 % av ovanstående siffror konsolideras.

Flygplatsen ökade antal resenärer även 2025, totalt 12 721 passagerare flög till och från Höga Kusten Airport. En ökning på 10,71 % då inrikesflyget i Sverige minskar totalt sett. Resandet emellan Gällivare och Höga Kusten Airport ökar också med mer än 22 %, under 2025 flög 1 463 passagerare till och från Gällivare. Flygplatsen har under året jobbat med att skapa förutsättningar för etablering av beredskapslager och möjligheten att bli en beredskapsflygplats. Även en förstudie finansierad av Region Västernorrland och Kramfors och Sollefteå kommun med fokus på utveckling av flygplatsen och försörjningsberedskapen på flygplatsen har utförts. Militären har också övat på flygplatsen under året och Frivilliga flygkåren har vid flera tillfällen varit stationerade på flygplatsen vid utförande av uppdrag åt staten. Staten fortsätter att satsa på de regionala flygplatserna och har för 2026 mer än fördubblat anslagen. Utbetalningarna av driftbidraget från Trafikverket har dock varit kraftigt försenade 2025 och även 2024 och för Höga Kusten Airports del lett till högre räntekostnader.

Nyckeltal	2025-12-31	2024-12-31	2023-12-31	2022-12-31
Soliditet	22 %	24 %	25 %	22 %
Långfristiga skulder	11 000 tkr	11 020 tkr	11 660 tkr	12 300 tkr
Passagerarantal	12 721 st	11 490 st	9 174 st	6 687 st

## Räddningstjänsten Höga Kusten - Ådalen

Räddningstjänsten Höga Kusten - Ådalen är ett kommunalförbund mellan Sollefteå kommun, Kramfors kommun och Härnösand kommun. Förbundet skall svara för den gemensamma verksamheten inom området skydd mot olyckor åt medlemskommunerna, i enlighet med vad som åligger var och en. Kommunalförbundet skall möjliggöra ökad effektivitet, säkerhet och slagkraft genom samordning av resurser under en gemensam ledning. Förbundet konsolideras med 35,77 %.

### Resultat före bokslutsdispositioner och skatt (tkr)

Bokslut'25	Augustiprognos'25	Budget '25	Bokslut '24	Bokslut' 23	Bokslut'22
4 664 tkr	3 190 tkr	724 tkr	-5 025 tkr	-15 572 tkr	3 566 tkr

Enbart 35,77 % av ovanstående siffror konsolideras.

Resultatet före bokslutsdispositioner för 2025 visar på ett överskott om 4 664 tkr vilket utgör 4,2% av omsättningen och är klart bättre än målet på 0,01%. Överskottet beror främst på lägre pensionskostnader jämfört med budgeterat och även enligt prognosen i delåret. Detta beror på att medarbetare avslutat sin anställning innan pension, vilket gett en positiv ekonomisk effekt för organisationen. Våra avskrivningar understiger budgeterade avskrivningar och alla våra investeringar har gjorts med eget kapital.

Nyckeltal	2025-12-31	2024-12-31	2023-12-31	2022-12-31
Soliditet	15 %	9 %	13 %	28 %

Organisationen har under 2025 haft resurser tillgängliga för att kunna åka på samtliga insatser (976 st.) som inkommit till SOS och definierats som räddningstjänst. Antalet insatser är på ungefär samma nivå som föregående år.

Under året har 56 tillsyner enligt LSO och LBE utförts, vilket är enligt plan. Målet var relativt lågt satt då flera tillsynsförrättare genomgått introduktion under året och då inte genomfört så många tillsyner.

Under 2025 utbildades nästan 1 900 vuxna i olika olycksförebyggande utbildningar. Ett bättre deltagarantal på kurser från våra medlemskommuner har lyft antalet något jämfört med ifjol.

Förbundet har under året träffat drygt 3 000 barn och ungdomar i samband med utbildningar och vid olika evenemang och trygghetsskapande åtgärder.

Den höga personalomsättningen inom RIB-verksamheten utgör en betydande utmaning för vår organisation, då det är förenat med stora svårigheter att rekrytera nya individer till beredskapsstyrkorna. På flera orter råder brist på brandmän, vilket innebär att den befintliga personalen får axla ett tungt ansvar för att täcka upp för de vakanser som uppstår.

Antalet anställda enligt avtal AB under 2025 är 89, vilket inkluderar vikarier och projektanställningar. Antalet tillsvidareanställda årsarbetare inom heltidsorganisationen per 31 december 2025 är 70 heltidsanställda och genomsnittlig sysselsättningsgrad är vid samma tidpunkt 100 %.

Den totala sjukfrånvaron har under 2025 fortsatt att minska. Långtidssjukskrivningarna i förhållande till den totala sjukfrånvaron har minskat något jämfört med föregående år. Under 2025 har vi inom heltidsorganisationen haft fem långtidssjukskrivningar och inom RiB-organisationen sex långtidssjukskrivningar.

#### 1.5.4. Prognossäkerhet

Nedanstående sammanställning redovisar verksamheternas prognosavvikelser samt kommunens prognostiserade skatter och bidrag och resultat vid sista april, sista augusti och utfallet vid årets slut. Prognossäkerheten är viktig dels för att kunna bedöma behov av åtgärder vid befarade underskott, dels för att säkerställa att utrymme finns för den utveckling som eftersträvas.

Prognosticerad avvikelse per verksamhet (tkr)	Tertial 1	Tertial 2	Utfall Helår
Kommunstyrelse & förvaltningsledning	800	1 900	1 775
Kommungemensam verksamhet	-23 954	-14 256	-2 210
Stab och service	1 890	3 510	4 827
Samhällsutveckling	2 150	3 300	18 308
VA & Avfall	0	0	-176
Gata & Park	400	400	-731
Barnomsorg, för- & grundskola	3 100	4 500	5 172
Gymnasieskola och vuxenutbildning	2 000	3 000	4 529
Individ- & familjeomsorg	-11 104	-13 549	-7 853
Funktionsstöd	1 568	2 000	1 240
Äldreomsorg	3 664	3 664	8 453
Hälso- & sjukvårdsverksamhet	608	1 500	3 675
<b>Totalt</b>	<b>-18 878</b>	<b>-4 031</b>	<b>37 009</b>
Skatter och bidrag	- 1 646 845	-1 637 320	-1 621 861
<b>Resultat</b>	<b>- 4 955</b>	<b>8 493</b>	<b>35 805</b>

Den totala nettokostnaden inom kommunstyrelsens verksamheter är 1 547,4 mnkr, vilket är i paritet med 2024. Utfallet på nettokostnaden är betydligt lägre än både april- och augustiprognosen. Som tidigare nämnts ändrades förutsättningarna under året till det positiva. Sollefteåforsen redovisade en rekordhög produktion, samtidigt som elpriserna visade en svag återhämtning under årets sista månader. De beslutade restriktionerna fick dessutom större ekonomisk effekt än beräknat. Sammantaget bidrog detta till att årets resultat slutligen redovisades med ett större överskott.

## 1.6. Måluppföljning

Kommunfullmäktige har beslutat om ett övergripande verksamhetsmål ”Attraktiv kommun att besöka, bo och leva i” och ett antal inriktningsmål utifrån fokusområdena, ”Utbildning”, ”Livsmiljö”, ”Kompetensförsörjning, arbete och tillväxt”, ”Omsorg” och ”Service”. Nämnderna har uppdrag att avsätta resurser för att uppnå inriktningsmålen.

I förvaltningens arbete med målkompassen utarbetas vilka aktiviteter som utförs för att nå både kommunens övergripande mål samt inriktningsmålen. Den samlade bedömningen är att måluppfyllelsen är på en godtagbar nivå då 19 av 22 inriktningsmål uppnås.

**Följande symboler används för bedömning av måluppfyllelse:**

✓	Målet är uppfyllt
✗	Målet är inte uppfyllt

## Utbildning – Inriktningsmål

✓	Skolan ska verka för att fler elever väljer studieförberedande program så att fler uppnår behörighet till universitet och högskola.
✗	Sollefteå kommun prioriterar rekrytering av och utbildning till behöriga lärare för att säkerställa kvalitet och ökad andel med lärarlegitimation.
✓	Samverkan ska ske mellan vårdnadshavare, skola och socialtjänsten för att tidigt förebygga ohälsa för barn och unga.
✓	Minska klimatpåverkande utsläpp avseende matinköp, minska matsvinn och öka kunskap i skolan kring måltiders påverkan på klimatet

### Kommentarer:

(Senast redovisade data används för bedömning av måluppfyllelsen.)

1: Andelen folkbokförda i Sollefteå som studerar vid ett högskoleförberedande gymnasieprogram; 42 % läsåret 24/25, 40 % 23/24, 39 % 22/23. 25/26 presenteras v 10 2026 (Kolada).

2: Legitimerade med behörighet i minst ett ämne; 57 % läsåret 24/25, 58 % år 23/24, 60 % år 22/23. 25/26 presenteras v 14 2026 (Skolverket).

3: Samverkan mellan hälsocentral, förskola/skola och socialtjänst i HLT (Hälsa, Lärande, Trygghet) löper på enligt plan. Samarbetet mellan olika professioner har skapat en bred kompetens som gynnar både barn och vårdnadshavare. En av de främsta styrkorna har varit det goda föräldraengagemanget och den snabba kontakten med olika vårdgivare, vilket lett till insatser som direkt gynnar barnen. Att flera professioner samverkar ger bredd på insatserna. Under hösten har det dock varit färre ärenden i skolteamen och vi undersöker vad anledningen till detta kan vara. Att flera aktörer nyligen tillkommit i skolan, som t ex Skolsociolog, kan göra att skolorna tvekar kring var stöd ska sökas.

Mötena har genomförts månadsvis under 1,5 timme per tillfälle, och alla planerade möten har kunnat genomföras med representation från samtliga berörda verksamheter vid varje tillfälle. Detta visar på ett starkt engagemang och en välfungerande samverkansstruktur.

Det regionövergripande samverkansarbetet HÄLSAM (utvecklingen av tidiga, sammanhållna, tillgängliga och personcentrerade insatser för barn och unga, vuxna och äldre) fortsätter. Under året har den lokala samverkansgruppen (LSG) för Barn och unga i Sollefteå och Kramfors kommun träffats för att gemensamt jobba med uppdrag från Länsledningen. LSG har även träffats gemensamt i hela regionen vid två tillfällen fysiskt och en gång digitalt under hösten för att jobba med att planera implementering av en gemensam rutin för samverkan.

Under hösten 2025 har fortsatt arbete i en skola med det brottsförebyggande materialet Tåget pågått. Det bygger på samverkan mellan skola, socialtjänst och där även polisen kan vara delaktig. Vårdnadshavarna har fått information om arbetet i skolan under terminen och både elever, vårdnadshavare och personal tycker att materialet och upplägget är mycket bra. Under våren kommer ytterligare en skola att starta upp Tåget i sin verksamhet.

4: Samtliga matråd belyser måltidens miljöpåverkan. Måltidsservice krävställer klimatsmarta leveranser och att det är godkända transportmedel som uppfyller kraven via upphandlingar och nya avtal. Kravställt är också att leverantörer ska köpa in närproducerade och svenska livsmedel. Ett nytt system är infört för att kunna mäta våra utsläpp utifrån det vi upphandlar. Måltidsservice fortsätter jobbet med att minska matsvinnet. Senaste mätningarna visar att matsvinnet fortsätter minska i kommunen.

## Livsmiljö – Inriktningsmål

✓	Verksamheter för ungdomar ska utvecklas och prioriteras för gemenskap och ökad inkludering.
✓	Verka för utvecklingen av fossilfria transporter i hela kommunen och utbyggd laddinfrastruktur
✓	Öka medvetenheten hos medborgare kring hur klimatpåverkan kan minskas.
✓	Minska andelen restavfall i det geografiska området och minska antalet nedskräpade fastigheter i kommunen
<p>Kommentarer:</p> <p>1: Ungdomsverksamheten i Sollefteå Kommun är alltid under utveckling utifrån våra ledord "Var behövs vi, hur ligger vi steget före med goda exempel för att skapa aktiva medborgare med meningsfulla aktiviteter". Möjlighet finns för ungdomar att påverka sina aktiviteter genom Gårdsråd i hela kommunen, Kulturskolans Inspirationsgrupp/råd och Ungdomsdelegationen. I stället för ungdomstinget så anordnades en föreläsning/konsert med "Aldrig ensam show" utifrån ungdomarnas önskemål. Fantastisk föreläsning, även personer från grannkommunerna deltog. Kulturskolans Inspirationsgrupp bestående av elever från Kulturskolan har ordnat två välbesökta filmkvällar för andra Kulturskoleungdomar på Hullstagård. Ungdomarna på fritidsgården i Ramsele tog initiativet och bjöd in Junsele fritidsgård på brännbollsturnering, en trevlig kväll med grillning som avslutning. Både Ungdomsenheten och Biblioteket har haft enkäter till bland annat Vallaskolan för att se vad ungdomarna vill göra på sin fritid för att nå de ungdomar idag som vi inte når via våra verksamheter. Under hösten jobbade även Kulturavdelningen med 6 Ungdomsambassadörer för att stärka Kulturen för Ungdomar i kommunen och dom kommer att fortsätta det arbetet under våren 2026.</p> <p>2: 19 elbilar finns inom Fordonsservice som är placerade ute i verksamheterna. Sollefteå kommun verkar för utbyggnad av laddstationer i samtliga tätorter.</p>	

3: Information om klimatpåverkan och klimatanpassning är en del av insatser inom Leaderprojektet Beredda Byar som Sollefteå kommun driver tillsammans med Örnsköldsviks kommun, där grupper av medborgare arbetar fram en beredskapsplan för bygden eller samlingslokal.

4: Restavfall har minskat med 36 % i förhållande till 2023. Pågående projekt under 2025–2026 kring ovärdade hus/tomter. Nya handläggningsrutiner är framtagna för hantering av nedskräpade fastigheter.

## Kompetensförsörjning, arbete och tillväxt – Inriktningsmål

✓	Sollefteå kommun ska bidra till att trygga kompetensförsörjning genom satsningar på gymnasieutbildning, vuxenutbildning och eftergymnasiala utbildningar.
✓	Sollefteå kommun ska arbeta för att skillnader på arbetsmarknaden mellan inrikes- och utrikesfödda samt mellan män och kvinnor ska minska.
✓	Företag ska ha mycket hög prioritet hos kommunen och ärenden ska hanteras skyndsamt.
✓	Sollefteå kommun skall sträva efter att andelen anställda med möjlighet att arbeta heltid skall öka.
✓	Verka för att upprätthålla befintlig kommersiell servicegrad i kommunen med 84% av Sollefteås befolkning som har mindre än 10 km avstånd till dagligvaror i butik.
✓	Informera och guida företagare inom klimatomställningen, nya såväl som befintliga för att öka andelen upphandlingar med krav på klimatredovisning
✓	Öka andelen lokalproducerad mat i det offentliga köket.

### Kommentarer:

1: Vid Sollefteå gymnasium erbjuds goda valmöjligheter. Här finns 12 nationella program, anpassad gymnasieskola, samt introduktionsprogram med flexibla upplägg. Kommunen erbjuder även, via samverkansavtal, samtliga gymnasiala utbildningar som bedrivs av kommunala huvudmän inom Västernorrlands län. Vid Reveljen erbjuds utbildningar för vuxna. Utifrån behov erbjuds studier på grundskole-, gymnasial-, eller eftergymnasial nivå. Vidare erbjuds SFI. Kommunen erbjuder även ett flertal yrkesutbildningar för vuxna, både i egen regi och upphandlade hos andra aktörer. Vårdbiträde i Reveljens regi och validering och kompletterande utbildning till undersköterska via gymnasieskolan. Förrutbildningar erbjuds via gymnasieskolan. Dessutom finns ett flertal möjligheter till lärlingsutbildningar inom olika yrken. Yrkehögskoleutbildningar erbjuds både i Reveljens egen regi och i samarbete med andra utbildningsanordnare; Stödpedagog, Socialpedagog, Energiingenjör, samt Processtekniker inriktning krossning, grus och betong.

2: Skillnaden i arbetslöshet mellan kvinnor och män har per årsskiftet minskat med 0,4 procentenheter, Totalt är 7,2 % män arbetslösa eller i program med aktivitetsstöd. Motsvarande för kvinnor är 5,9 %. Skillnaden i arbetslöshet mellan inrikes födda och utlandsfödda har per årsskiftet minskat med 1,5 procentenheter, Totalt är 4,9 % inrikes födda arbetslösa eller i program med aktivitetsstöd. Motsvarande för utrikesfödda är 16,4 %.

3: Företagsrankingen visar att Sollefteå håller en hög nivå, vid senaste mätningen hamnade Sollefteå på plats 101.

4: Andelen anställda som jobbar heltid 96 % år 2025, 96 % år 2024 och 95 % år 2023.

5: 84% har mindre än 10 km avstånd. Statistik kommer från Pupos serviceanalys, ett verktyg från Tillväxtverket. Åtgärder som görs är att landsbygdsutvecklaren tillsammans med engagerade medborgare i Boteå undersöker möjliga vägar framåt för återetablering av en butik i Boteåområdet.

6: Dialog sker i viss mån och klimatredovisning erhålls från ett par leverantörer.

7: Via DIS avtal köper Måltidsservice närproducerat kött, fågel, potatis, bröd, ägg och grönsaker som ökar andelen lokalproducerat och minskar klimatpåverkan.

## Omsorg – Inriktningsmål

X	Personer med behov av stöd från vård och socialomsorg ska ha en ökad delaktighet i utformandet av insatserna.
✓	När medborgare behöver stöd och service ska insatser i första hand utvecklas och nyttjas på hemmaplan.
✓	Digital välfärdsteknik skall införas där möjlighet finns med syfte att underlätta för både medborgare, medarbetare och minska vårt klimatavtryck.
X	Öka andelen elektriska fordon inom hemtjänsten.
<p>Kommentarer:</p> <p>1: Hemtjänst: Brukarbedömning avseende hänsyn till önskemål, anpassning av behov, framföra synpunkter, påverka tider: 65,0 % 2025 (69,8 % 2024). Helhetssyn hemtjänst: 83 % 2025, (87 % 2024).</p> <p>Särskilt boende: Brukarbedömning avseende hänsyn till önskemål, framföra synpunkter, påverka tider: 54,7 % 2025 (59,0 % 2024). Helhetssyn särskilt boende: 81 % 2025 (79 % 2024). Detta innebär att delaktighetskriterierna försämrats inom både hemtjänst och särskilt boende och viktat nu uppgår till 61,4 % (66,0 % 2024). Vad gäller brukarnas helhetsbedömning ligger vi högre än riket för särskilt boende, men lägre än riket för hemtjänst.</p> <p>2: Öppenvårdens insatser har djupanalyserats och handlingsplan med förbättringsåtgärder skapar ännu bättre insatser som matchar de behov som medborgare behöver. Äldreomsorgen och socialpsykiatrin har minskat köp av boendeplatser utanför kommunen och tillgodoser behoven på befintliga boenden istället. Samverkan med skolan kring barn och unga och deras vårdnadshavare är ständigt pågående. Nu märks det positiva resultat utifrån arbetet med skolsociologer ute på skolorna i syfte att stötta i tidigt skede så problem avhjälps i tidigt skede.</p> <p>3. Ny modern larmteknik möjliggör smarta lösningar som inte funnits innan. Det finns GPS-sändare som är inbyggda i sulor och klockor som larmar om personen rör sig utanför normalområdet. Vidare finns multisensorer som monteras i taken som registrerar och larmar vid avvikande beteenden så att exempelvis fall förebyggs. VR- glasögon möjliggör visuell utbildning för personalen i bemötande mot brukare i olika situationer. Gällande minskat klimatavtryck har säker digital post minskat den traditionella postgången.</p> <p>4: Endast en bil finns kvar i verksamheten då problematik med begränsad räckvidd upplevs under vinterhalvåret.</p>	

## Service – Inriktningsmål

✓	De som kontaktat Sollefteå kommun ska få återkoppling via telefon eller mail av medborgarservice inom två dagar. De som kontaktar Sollefteå kommuns verksamheter ska uppleva att de fått ett gott bemötande.
✓	Digital service i form av e-tjänster, webbinformation ska utvecklas och öka.

✓	Sollefteå kommun som varumärke utvecklas med en plattform som informerar, inbjuder, aktiverar medborgare och lockar besökare till kommunen.
<p>Kommentarer:</p> <p>1: Medborgarservice ligger stabilt i leverans som tidigare och alla kommunikationskanaler besvaras omgående. Kvaliteten i bemötande och kompetens har säkerställts under året med medlyssning.</p> <p>2: Under året har arbete pågått för att säkerställa korrekt och relevant information på webben, bland annat har avsnittet "stöd och omsorg" fått en helt ny och enklare struktur. Samtliga e-tjänster har uppdaterats för att säkerställa funktion och säkerhet.</p> <p>3: Under sommaren genomfördes aktiviteten HemmaSommar med en rad olika aktiviteter, bland annat i stadsparken och i samband med Digiloo. Ytterligare insatser genomfördes i samband med andra arrangemang och event i Sollefteå kommun, såsom invigningen av Jonna Jintons butik som lockade besökare från hela världen.</p>	

## 1.7. God ekonomisk hushållning och ekonomisk ställning

### Mål för god ekonomisk hushållning

Enligt kommunallagen ska kommunens budget, förutom plan för verksamhet och ekonomi, också innehålla mål och riktlinjer av betydelse för god ekonomisk hushållning. Dessa mål ska anges både ur ett finansiellt- och ur ett verksamhetsperspektiv. I förvaltningsberättelsen ska en utvärdering ske om målen har uppnåtts och bidragit till god ekonomisk hushållning. Revisorerna ska i sin granskning pröva om delårs- och årsbokslutet är förenliga med dessa mål. Sollefteå kommuns mål ur ett finansiellt perspektiv ska bidra till god ekonomisk hushållning och leda till att varje generation bär kostnaden för den service som den konsumerar och inte skjuter över kostnader på kommande generationer.

### Finansiella mål

De finansiella målen som bidrar till god ekonomisk hushållning finns redovisade nedan.

✓	Kommunens justerade resultat ska år 2025 uppgå till minst 1%. Resultatet justeras utifrån upplösning av fonderade pensionsmedel för att undvika undanträngningseffekter.
✓	Resultatet från förbund och bolag som konsolideras i kommunkoncernen skall vara positivt.
✓	Koncernens soliditet ska öka med minst 0,5 procentenhet per år.
✓	Kommunens investeringar, med undantag för affärsverksamhet, ska som huvudregel vara egenfinansierade inom ramen för den senaste treårsperiodens resultat. Med anledning av det ansträngda ekonomiska läget 2023–2024 gäller att investeringar även kan göras inom ramen för sparade likvida medel i kassan åren 2025–2026.
✓	Kommunens amortering på låneskulden ska uppgå till 10 mnkr årligen under perioden 2025–2027.
<p>Kommentarer:</p> <p>Det justerade resultatet uppgår till 2,8 % för 2025. Resultatet från förbund och bolag för 2025 blev totalt 3,7 mnkr. Soliditeten för koncernen ökade med 1,4 procentenheter under 2025. Målet avseende egenfinansierade investeringar uppfylls då kvarvarande utrymme för treårsperioden uppgår till 29,8 mnkr. Amortering med 10 mnkr har skett för 2025.</p>	

## Verksamhetsmål och indikatorer för god ekonomisk hushållning

God ekonomisk hushållning utvärderas utifrån de tre perspektiven i AGENDA 2030 med utgångspunkt i hållbarhet. För att möjliggöra utvärdering använder sig Sollefteå kommun av indikatorer inom respektive perspektiv: social hållbarhet, miljömässig hållbarhet och ekonomisk hållbarhet. Dessa är beslutade utifrån ambitionen att de alla lyfter fram aspekter som är viktiga för kommunens hållbarhetsutveckling. Indikatorerna är framtagna utifrån en realistisk bedömning huruvida mätetal finns att tillgå eller kan tas fram tillförlitligt, detta innebär att dessa hanteras som utvecklingsnyckeltal och kommer löpande ses över i takt med att ny och bättre information tillkommer. För bedömning av måluppfyllelse används det senast redovisade året, för utvärdering används grönt för uppfyllt, rött för ej uppfyllt, gult för nästan uppfyllt och ET för ej aktuell vilket innebär att data saknas för utvärdering.

För uppfyllande av mål för god ekonomisk hushållning ska antalet uppfyllda indikatorer inom Hållbar människa, Hållbar tillväxt och Klimatneutrala vara minst två till antalet inom varje område och initialt uppgå till minst 8 stycken. Nedan finns redovisning av indikatorerna.

### Social hållbarhet - Hållbar människa

		2022	2023	2024	2025	Mål
Långtidsarbetslöshet 25-65 år % av befolkning*	Målsättning / Sverige snitt	3,7%	3,4%	3,6%	3,8%	+0,5%
	Sollefteå	3,7%	3,3%	3,2%	3,4%	●
Brukarbedömning hemtjänst äldreomsorg, andel nöjda	Målsättning / Sverige snitt	86%	86%	85%	85%	≥90%
	Sollefteå	90%	95%	87%	83%	●
Anmälda våldsbrott i förhållande till riket, (låg siffra indikerar tryggt samhälle)	Målsättning / Sverige snitt	1,00	1,00	1,00		≤0,95
	Sollefteå	1,14	1,12	0,99		●
Andel elever ÅK9 som är behöriga till yrkesprogram	Målsättning / Sverige snitt	85%	86%	84%	84%	≥87%
	Sollefteå	78%	85%	83%	82%	●
Heltidsanställda månadsavlönade	Målsättning / Sverige snitt	86%	87%	88%		≥90%
	Sollefteå	93%	92%	93%	93%	●

### Miljömässig hållbarhet - Klimatneutral

		2022	2023	2024	2025	Mål
Energiförbrukning i bostadsbestånd (kwh/m2), Solatum	Målsättning / Sverige snitt	-	-	-	-	≤126
	Sollefteå	122,0	122,0	123,0	121,0	●
Fossiloberoende fordon i kommunorganisationen, andel %	Målsättning / Sverige snitt	60,8%	65,5%	69,1%		≥50%
	Sollefteå	-	57,1%	69,3%	69,5%	●
Tallriks- och serveringssvinn i grund och gymnasieskola (g/portion)	Målsättning / Sverige snitt					≤40
	Sollefteå	E/T	26,0	28,0	23,0	●
Återbruk av möbler inom kommunen (antal)	Målsättning / Sverige snitt	-	-	-		≥400
	Sollefteå	1 400,0	1 400,0	2 000,0	2 000,0	●

## Ekonomisk hållbarhet - Hållbar tillväxt

		2022	2023	2024	2025	Mål
Nettokostnadsandel (kostnad i % av skatter och bidrag), mål avser på snitt senaste tre åren	Målsättning / sverige snitt	95,0%	96,3%	97,9%		≤99%
	Sollefteå	93,0%	100,8%	103,2%	97,8%	●
Soliditet, inkl pensionsåtagande, mål avser på snitt senaste tre åren	Målsättning / sverige snitt	31,9%	31,3%	29,5%		+0,5%
	Sollefteå	13,6%	13,1%	10,6%	13,1%	●
Skuldkvot (skuld/inkomst i koncernen)	Målsättning / sverige snitt	108,1%	111,8%	118,3%		<110%
	Sollefteå	99,4%	98,8%	98,9%	91,2%	●
Flyttnetto (antal)	Målsättning / sverige snitt	-	-	-		>0
	Sollefteå	18,0	-19,0	13,0	-96,0	●
Nettokostnadsavvikelse totalt (exkl LSS)	Målsättning / sverige snitt	0%	0%	0%		≤5%
	Sollefteå	8,7%	10,2%	7,4%		●

<b>X</b>	För uppfyllande av mål för god ekonomisk hushållning ska antalet uppfyllda indikatorer inom Hållbar människa, Hållbar tillväxt och Klimatneutrala vara minst två till antalet inom varje område och initialt uppgå till minst 8 stycken.
Kommentarer: Uppfyllda indikatorer utvalda för utvärdering som enligt senast kända data uppgår till 7 stycken.	

### Sammanfattning god ekonomisk hushållning

Det övergripande målet för god ekonomisk hushållning uppnås delvis 2025. De finansiella målen uppnås medan Verksamhetsmål och indikatorer för god ekonomisk hushållning inte gör det. Tillfälliga externa faktorer under 2023 och 2024, så som hög inflation och en puckel i pensionskostnaderna gör att Nettokostnadsandel och Soliditet inte uppfylls, under Hållbar tillväxt. Dessa indikatorer utgår ifrån snittet de senaste 3 åren men 2025 isolerat utvecklades båda dessa positivt. Utflyttningen tilltog under hösten och vid årets utgång var flyttnettot negativt.

Kommunen har fortsatt stora utmaningar kopplade till demografisk utveckling, där låga födseltal och en åldrande befolkning pressar verksamheterna. Den finansiella ställningen är relativt svag, med en soliditet inklusive pensionsåtagande klart under snittet för Sveriges kommuner.

## 1.8. Balanskravsresultat

Årets avstämning balanskrav (tkr)	Kommunen	
	2025	2024
= Årets resultat enligt resultaträkningen	35 805	-51 636
- Reducering av samtliga realisationsvinster	-437	-1 537
+ Justering för realisationsvinster enligt undantagsmöjlighet	0	0
+ Justering för realisationsförluster enligt undantagsmöjlighet	0	0
+/- Orealiserade vinster och förluster i värdepapper	-4 424	-7 134
-/+ Återföring av orealiserade vinster och förluster i värdepapper	0	0
<b>Årets resultat efter balanskravsjusteringar</b>	<b>30 944</b>	<b>-60 308</b>

- reservering av medel till resultatreserv (RER)	-14 725	0
- reservering av medel från resultatreserv (RER)	0	0
+ användning av medel från resultatutjämningsreserv (RUR)	0	49 715
<b>Balanskravsresultat</b>	<b>16 219</b>	<b>-10 593</b>
<b>Årets balanskravsresultat enligt balanskravsutredningen</b>	<b>16 219</b>	<b>-10 593</b>
+ Synnerliga skäl att inte återställa deponikostnader	0	6 446
+ Synnerliga skäl att inte återställa pensionskostnader	0	4 147
<b>UB ackumulerad negativ resultat att återställa inom tre år</b>	<b>0</b>	<b>0</b>

*Enligt kommunallagens krav på ekonomisk balans (kommunallagen 8 kap) ska kommunernas intäkter vara större än kostnaderna. Om kostnaderna för ett visst räkenskapsår överstiger intäkterna ska det negativa resultatet regleras de närmast följande tre åren.*

Årets balanskravsresultat blev 16,2 mnkr (-10,6 mnkr). En reservering har gjorts av medel till resultatreserv (RER) på 14,7 (0,0) mnkr. Balanskravet innebär förenklat att de totala intäkterna ska vara större än kostnaderna och att realisationsvinster ska frånräknas årets resultat. Ett negativt resultat ska återställas inom tre år, Kommunfullmäktige kan besluta att en reglering av ett negativt balanskravsresultat inte ska göras om det finns synnerliga skäl.

Sollefteå kommun gör även en utökad balanskravsutredning men denna är inte att förväxla med Årets balanskravsresultat. I den utökade balanskravsutredningen redogörs för förändringar inom Eget kapital för att säkerställa att dessa ryms inom ramen för Årets balanskravsresultat och tidigare prioriterade öronmärkningar. Mer information om detta finns under not 9.

## 1.9. Väsentliga personalförhållanden

Sollefteå kommun är överväldigande störst i kommunkoncernen när det gäller antal anställda, därför redovisas kommunens personal mer ingående. Bolagen redovisas genomgående både i statistik och diagram.

### Personalkostnader

Under 2025 uppgår lönekostnaden till 1 247,6 mnkr (1 294,3 mnkr år 2024) inklusive påslag för personalomkostnader. Upplupna semesterlöner inklusive ferie- och uppehållslöner samt okompenserad tid uppgår till 69,6 mnkr (70,3 mnkr år 2024).

Sollefteå kommuns ägarandel av Solatum Hus och Hem AB är 100 %, Höga Kusten Airport (HKA) är 50 % och Räddningstjänsten Höga Kusten – Ådalen (HKÅ) är 35,8 %. Bolagen redovisas genomgående i statistiken. Sollefteåforsens personal är anställd inom kommunen och hyrs ut till bolaget.

### Personalstruktur

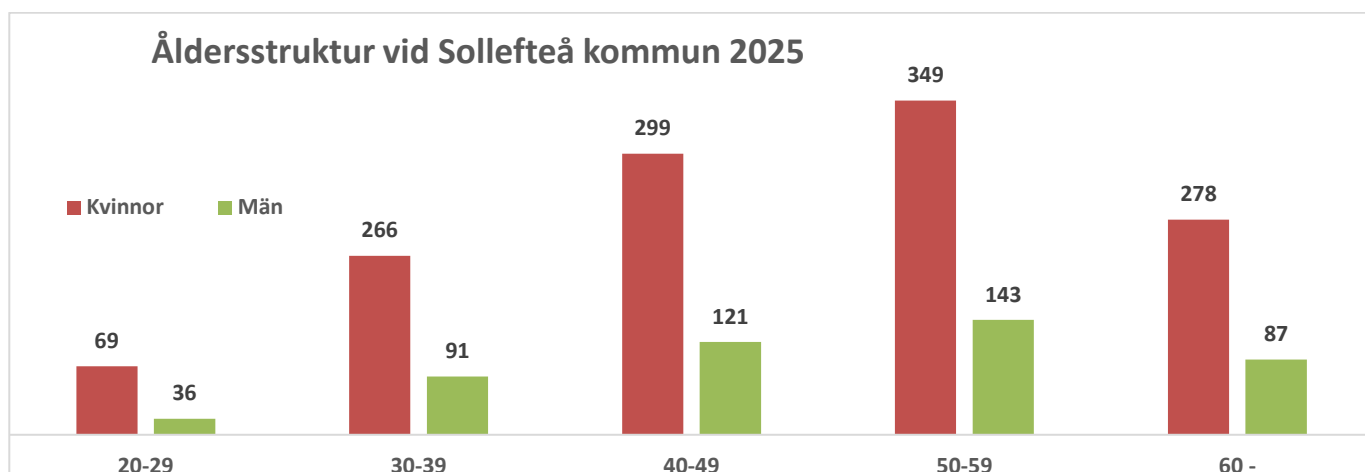
Vid årsskiftet 2025/2026 hade Sollefteå kommun 1 989 anställda (månadsavlönade), varav 1 739 med tillsvidareanställning och 250 med tidsbegränsad anställning. Antalet årsarbetare, vilket avser antalet tjänster omräknat till heltidstjänster uppgick till 1 947 heltider.

Totalt antal arbetade timmar under året av timavlönade utgör 172 helårsarbetare. Andelen tillsvidareanställda kvinnor inom kommunen uppgick till 72 % med en medelålder på 48,4 år, män 28 % med en medelålder på 47,8 år. Medelåldern i kommunen är 48,2 år.

## Personalstruktur inom övriga bolag i kommunkoncernen.

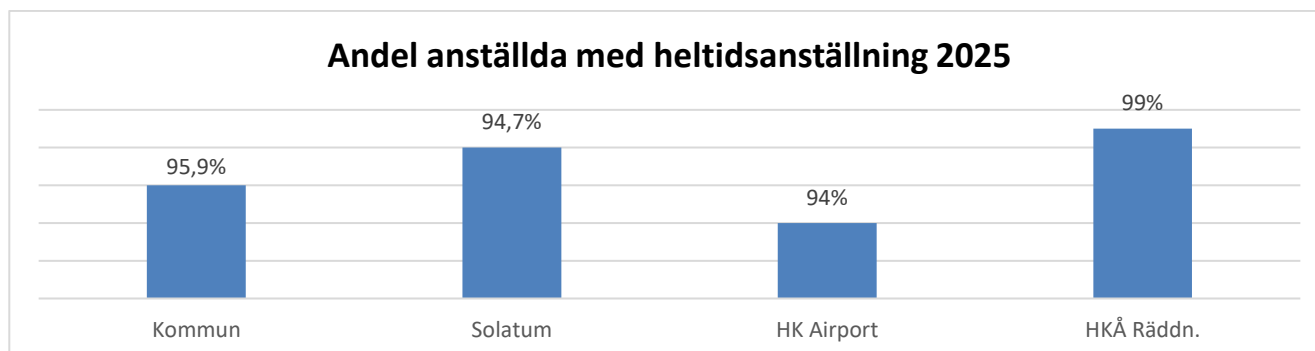
	Solatum		HK Airport		HKÅ Räddnin		HKÅ-Räddn RiB*	
	Kvinnor	Män	Kvinnor	Män	Kvinnor	Män	Kvinnor	Män
Anställda, månadsavlönade	78		25		89		188	
Tillsvidareanställda	45	33	10	15	13	57	27	131
Tidsbegränsat anställda	5	5		2	2	17	3	27
Tjänster omräknat till heltidstjänster	43,6	32,7	9,1	14,1	13	61		
Andel kvinnor o män i %	58%	42%	40%	60%	17%	83%	16%	84%
Medelålder per kön	47,7 år	49,8 år	43 år	51 år	40,5 år	41,7 år	39,1 år	44,8 år
Medelålder per bolag	48,6 år		48,9 år		41,5 år		43,9 år	

\*HKÅ-Räddnin.RiB: Personal inom räddningstjänsten som är anställda enbart för beredskapstjänstgöring. Det betyder att arbetstagaren vid sidan av anställning vid räddningstjänsten har en huvudanställning hos en annan arbetsgivare.



## Åldersstruktur inom övriga bolag i kommunkoncernen.

	Solatum Hus&Hem AB		HK Airport		HKÅ Räddnin.		HKÅ Räddnings- tjänst RiB	
	Kvinnor	Män	Kvinnor	Män	Kvinnor	Män	Kvinnor	Män
Ålder 20-29	6	0	2	0	2	10	3	14
Ålder 30-39	7	7	2	5	3	23	14	46
Ålder 40-49	10	9	4	1	8	23	11	44
Ålder 50-59	12	11	2	6	2	9	1	30
Ålder 60 -	10	6	5	15	0	9	1	24



Andelen heltidsanställda inom kommunen är i linje med 2024. Av kommunens tillsvidareanställda medarbetare har 1 668 personer en heltidsanställning. Den största gruppen av deltidsanställda har en sysselsättningsgrad på 75 % eller mer och arbetar inom kök och skola. Sysselsättningsgraden i Sollefteå kommun ligger fortfarande högt i jämförelse med Sveriges kommuner. Sollefteå kommun arbetar vidare med det lokala arbetet med att öka heltidsanställningar.

### Pensionsavgångar

Under 2025 har 62 personer inom kommunen gått i pension, 19 personer gick vid uppnådd pensionsålder, 23 personer gick efter 65 år och 20 personer gick före 65 år. Pensionsavgångarna under åren 2026–2030 beräknas uppgå till cirka 15 % av antalet tillsvidareanställda, beräknat på pensionsålder 65 år. Omsorg och skola står för cirka 65 % av pensionsavgångarna. Inom de närmaste fem åren kommer cirka 60 medarbetare inom utbildningsverksamheten att gå i pension, cirka 110 inom omsorgen och cirka 15 chefer.

### Pensionsavgångar år 2026 – 2030 (beräknat på pensionsålder 65 år)

	Kommunen	Solatum	HKÅ Räddningstjänst	HK Airport
2026	36	1	1	1
2027	39	3	0	2
2028	56	0	1	1
2029	59	7	1	2
2030	62	3	1	0

### Hälsofrämjande arbete

Sollefteå kommun strävar efter att medarbetarna har ett förebyggande perspektiv på hälsa och att arbetsplatserna ska vara hälsofrämjande. I medarbetarsamtal mellan chef och medarbetare förs en dialog om hälsa och medarbetaren kan välja mellan friskvårdstid 1 timme/vecka eller friskvårdsbidrag på 2000 kr/per år. Andelen medarbetare som använde sitt friskvårdsbidrag 2025 var 38 % (2024 var det 37%).

Kommunens medarbetare erbjuds gratis bad vid kommunens egna badanläggningar (ej Aquarena) och avgiftsfri skidåkning vid Hallstabergets skidspår. Sollefteå kommun arbetar regelbundet med insatser som stödjer cheferna i deras rehabiliteringsarbete i form av utbildningar, möten och planeringar tillsammans med medarbetare. Planering av rehabiliteringsverksamheten både på övergripande nivå och på individnivå sker regelbundet i samverkan med företagshälsovården och arbetstagarorganisationer.

### Sjukfrånvaro och rehabilitering

Den totala sjukfrånvaron i kommunen för 2025 blev 8,24 % jämfört med 2024 då den låg på 8,39 %. Männens sjukfrånvaro var 6,85 % och kvinnornas 8,78 %. Räknas även timavlönade in blir den totala sjukfrånvaron 7,79 %, en liten minskning från 2024 då den låg på 7,85 %.

### Sjukfrånvaro för respektive organisation i kommunkoncernen.

	Kommunen	Solatum	HKÅ Räddn	HK Airport
Total sjukfrånvaro i procent av de anställdas sammanlagda ordinarie arbetstid	8,24	7,31	2,27	2,34
Andel av den totala sjukfrånvaron som har en varaktighet över 60 dagar	27,70	21,58	9,23	0
Sjukfrånvaro för kvinnor	8,78	9,17	0,88	2,57
Sjukfrånvaro för män	6,85	4,95	2,59	2,20
Sjukfrånvaro i ålder <=29	9,27	15,98	2,71	4,73
Sjukfrånvaro i ålder 30–49 år	7,50	4,53	2,26	2,49
Sjukfrånvaro i ålder >=50 år	8,79	8,92	2,08	1,83

Den totala sjukfrånvaron i procent uppdelat på kommunens huvudenheter, Stab och service, Samhällsutveckling, Vård och socialomsorg och Utbildning.

Stab och service	Samhällsutveckling	Vård och socialomsorg	Utbildning
5,70 %	5,94 %	8,84 %	8,80 %

## Arbetsmiljö

Centrala samverkansgruppen följer upp arbetsmiljöarbetet i kommunens verksamheter enligt de direktiv som anges i Arbetsmiljöverkets författningssamling (AFS 2001:1, Systematiskt arbetsmiljöarbete). Arbetet utvärderas årligen med hjälp av en enkät som skickas ut till arbetsledarna.

Uppföljningen av det systematiska arbetsmiljöarbetet (SAM) visar att arbetet fungerar tillfredsställande vid de flesta av kommunens arbetsplatser. Arbetsmiljöfrågorna diskuteras vid arbetsplatsträffar. Man följer de riktlinjer och rutiner som finns, både kommunövergripande och verksamhets specifika. Det är främst den fysiska skyddsronden som är ett förbättringsområde enligt arbetsplatserna.

## Kompetensutveckling

Grundläggande arbetsmiljöutbildning för arbetsledare och skyddsombud som omfattar 24 timmar har genomförts vid ett tillfälle under året. Chefsdialoger erbjuds kontinuerligt till chefer med aktuella ämnen såsom rekrytering, arbetsrätt samt lönebildning. Utbildning i lagutveckling har genomförts med omsorgens chefer och medarbetare.

## Jämställdhet och mångfald

Uppföljningen enligt kraven i Diskrimineringslagen visar att det förs en jämställd lönepolitisk utveckling inom kommunen som syftar till att upptäcka, åtgärda och förhindra osakliga skillnader i lön och andra anställningsvillkor mellan kvinnor och män som utför arbete som är att betrakta som lika eller likvärdigt.

## 1.10. Förväntad utveckling

### Framtida utmaningar och fokusområden

De statliga medlen kopplade till vindkraften har under året varit föremål för återkommande dialog och kommunikation. För att staten ska kunna hantera och fördela bidraget behöver en förordningsändring göras. Denna har under 2025 varit under beredning men någon förordning fanns inte beslutad den 31 december 2025. Någon intäkt har därför inte redovisats under räkenskapsåret. Enligt besked från regeringen den 18 februari 2026 kommer alla kommuner med vindkraftverk få del av den ersättning som beslutades i budgetpropositionerna för 2025 och 2026. Sollefteå kommun ser glädjande fram mot detta men vi har fortsatt inget grepp om vilka belopp det rör sig om.

Utredningen *Nätt och jämnt* tillsattes av regeringen för att se över delar av det kommunalekonomiska utjämningsystemet och hur staten ska fördela resurser så att systemet blir så träffsäkert och rättvist som möjligt. Den första januari 2026, var det tänkt att ett nytt utjämningsystem mellan kommunerna skulle vara på plats och Sollefteå var en av vinnarna i detta. Regeringen har ännu inte tagit ett beslut i denna fråga. Samtidigt har det under 2025 kommit ett förslag om en justerad beräkning av tillägget för administration i kostnadsutjämnningen. Förslaget, i dess nuvarande utformning, är djupt problematiskt och riskerar att få allvarliga konsekvenser för kommunens långsiktiga ekonomi. Sollefteå kommun ifrågasätter starkt detta tillvägagångssätt, då utjämningsystemet måste ses som ett balanserat helhetssystem med ambition att säkerställa likvärdiga förutsättningar för välfärden.

Barngrupperna i skolan minskar till följd av det låga barnafödandet vilket innebär att en fortlöpande anpassning kommer ske av skolorganisationen under kommande år. Den demografiska utvecklingen innebär att antalet äldre minskar, men andelen äldre i befolkningen ökar. Detta medför att en större del av kommunens samlade resurser successivt behöver avsättas till äldreomsorg och närliggande verksamheter. Utvecklingen ställer krav på långsiktig planering, prioriteringar och effektiv resursanvändning för att säkerställa en hållbar ekonomi över tid.

## Skola

Lärares behörighet såväl i förskolan som behöriga lärare i ämne och stadium/skolform och elevernas kunskapsresultat är alltså den största utmaningen. Förvaltningen arbetar med att öka behörigheten genom aktiv rekrytering och möjlighet för lärare att studera inom arbetstiden samt utbildning inom ramen för statsbidrag. En omfattande kompetensutvecklingsinsats för samtliga rektorer inom alla skolformer (En Skolkommun) pågår i syfte att öka måluppfyllelsen/höja kunskapsresultaten, med fokus på pedagogiskt ledarskap som står inskrivet i kommunens budgetdokument som ett prioriterat mål.

En stor utmaning för de kommande åren är den kraftiga, demografiska, förändring som kommer. Fram till idag har minskade födslootal slagit mot förskoleverksamheten men nu drabbas även skolan. Den kommande demografiska förändringen medför att strukturåtgärder är ofrånkomliga ur ett kvalitets- och elevperspektiv.

## Äldreomsorg

Arbetet med att optimera schemaplanering och bemanningsekonomi ligger i vårt fokusområde och är en ständigt pågående process. Vid en djupare analys framkom att vi inte fått ut den effekt av resursenheten som förväntat. Vi har därför beslutat att flytta bemanning, resursplanering och schemaplanering närmare verksamheten och de kommer nu att ingå i äldreomsorg och funktionsstöd.

Digitalisering skapar goda förutsättningar för ett ändrat arbetssätt då vi enligt de demografiska prognoser som presenteras, kommer att ha allt färre människor som ska hjälpa allt fler. Vi har under 2025 slutfört införandet av digitala lås och larm i både hemtjänst och särskilt boende och inför 2026 kommer fokus att ligga på att införa sensorer i våra särskilda boenden som ytterligare kommer att skapa större trygghet för våra brukare. Vi har påbörjat ett projekt om digitala samtal som ersätter fysiska besök via en surfplatta där det är möjligt. Projektet kommer att avslutas under våren och förhoppningen är att vi ska ha goda resultat så vi kan implementera det i resterade verksamhet under andra halvan av 2026.

Kompetensförsörjningen är en av de största utmaningarna för att kunna bedriva en verksamhet med hög kvalitet. Vi fortsätter med den satsning på språkutbildning som gjorts under året och har nu permanentat den tills vidare. Vi ligger i framkant utifrån det förslag som nu är ute på remiss om ökat språkkrav för äldreomsorgens personal och kommer att arbeta vidare med det konceptet och förhoppningsvis stärka upp ytterligare beroende på vilket beslut som fattas av statsmakten. En annan del i kompetensförsörjningen handlar om hur vi tar emot nya medarbetare och ger dem förutsättningar att lyckas och känna sig välkomna vilket vi kommer prioritera även 2026.

Den nya socialtjänstlagen kommer att påverka vårt arbete på ett avgörande sätt under kommande år. Vi behöver arbeta proaktivt med förebyggande åtgärder för att minska och senarelägga behovet av äldreomsorgens insatser så fokus under kommande år kommer att vara att informera och motivera medborgare till att nyttja den välfärdsteknik som finns tillgänglig,

Sammanfattningsvis är våra fokusområden för 2026 fortsatt utveckling med välfärdsteknik, kompetensförsörjning, optimerade scheman och planering samt en ekonomi i balans.

## Hälso- och sjukvård

Sveriges hälso- och sjukvård är sen en tid inne i en omfattande systemförändring. En medveten förflyttning för framtidens hälso- och sjukvård med en förskjutning av sjukvården från sjukhus till primärvård och primärvård i hemmet enligt den nationella förändringen God och nära vård. Vi måste förenkla och samverka för att skapa en mer sammanhållen, mer jämlik och mer effektiv hälso- och sjukvård för länets alla individer utifrån kommunens uppdrag. Förändringen handlar också om att ställa om i vår egen organisation, arbeta mer förebyggande i ett tidigare skede där vi traditionellt inte verkat tidigare för att på så sätt stärka medborgaren att få möjligheten att vara självständig. Det är en spännande framtid där vi gemensamt, både internt och externt hittar bättre lösningar för vården och samtidigt arbeta med kompetensförsörjning och kompetensutveckling som motsvarar.

## Funktionsstöd och socialpsykiatri

Funktionsstödet i Sollefteå står inför ett år där kvalitén behöver stärkas. Fokus kommer att ligga på att genomlysna stödpedagogernas uppdrag och organisation, i syfte att tydliggöra roller, ansvar och arbetssätt samt utreda hur kompetensen kan komma hela verksamheten till godo. Kommunikation kommer att utgöra ett nytt prioriterat område. Området ingår som kurs inom Yrkesresan. Därutöver pågår ett arbete med att se över och vid behov införa nya kommunikationsprogram i syfte att öka kunskapen om och användningen av alternativ och kompletterande kommunikation (AKK) inom hela verksamheten.

En central utmaning är att möta ett ökande behov av individuellt anpassade insatser samtidigt som kompetensförsörjningen pressas av rekryteringssvårigheter och hög arbetsbelastning. Digitaliseringens möjligheter behöver tas tillvara, men utan att tappa den personliga närheten som är avgörande för trygghet och delaktighet.

Fokus under 2026 blir därför att utveckla arbetssätt som stärker självständighet och inflytande för brukarna, att skapa stabila och attraktiva arbetsmiljöer för medarbetarna samt att säkerställa att resurser används på ett långsiktigt hållbart sätt. Samverkan mellan kommunens verksamheter och regionen.

## Individ- och familjeomsorg/Arbetsmarknadsenheten

Vi har under 2025 arbetat med struktur-, process- och resultat kvalitet i vårt arbete för att rusta IFO inför framtida utmaningar och skapa en hållbar socialtjänst. Målgruppsanalyserna har legat till grund för allt kvalitetsarbete som vi gjort inom IFO. Öppenvården och BOSAM har arbetat intensivt med att säkerställa att samtliga insatser utgår från evidensbaserade och beprövade metoder vilket även kommer fortsätta under 2026. Under det kommande året kommer fokus att ligga på uppföljning av insatser för att se om de är verksam.

Verksamheten har under 2025 och i början av 2026 genomgått organisationsförändringar som ska skapa förutsättningar för att möta de nya utmaningarna vi står inför med nya socialtjänstlagen och samsjuklighetsreformen som väntas träda ikraft första kvartalet 2027. Utifrån samsjuklighetsreformen behöver vi se över verksamheten så att vi utifrån de lagstadgade ansvarsområden boende, sysselsättning och försörjning kan fylla lagens intentioner. Rekryteringen av socialsekreterare till barn, unga och familj är fortsatt en utmaning.

Under 2025 har Arbetsmarknadsenheten påbörjat en omfattande omställning av verksamheten med syfte att bredda och stärka insatserna för att bättre möta invånarnas behov. En central utmaning är att säkerställa att samtliga insatser utgår från evidensbaserade och beprövade metoder. I samband med årsskiftet 2025/2026 integrerades Samcoach i verksamheten, vilket innebär att Arbetsmarknadsenheten utvecklas till ett samlat nav för arbetslivsinriktad rehabilitering för vuxna. Under 2026 ligger fokus på kompetensutveckling av personal samt implementering av beslutade insatser. Ytterligare prioriterade områden är att skapa tydliga strukturer i arbetet samt att stärka samsyn och samverkan med anvisande myndigheter.

## Teknisk verksamhet

Sollefteå kommuns tekniska verksamhet består av tre delar, Gata/Park, VA och Avfall. Genom att alla tre delar finns i samma organisation kan de dra nytta av varandra i planering, samordning och resursnyttjande.

Gata/Park har som mål att höja kvaliteten på det kommunala vägnätet. Det är dock ett mål som vi inte längre ser ut att kunna nå på en mycket lång tid då avsatta medel till främst beläggningar ligger långt under det verkliga behovet och tyvärr krymper ännu mer kommande år. Beläggningsbudgeten har de senaste åren långt ifrån täckt det långsiktiga behovet av asfaltering av kommunens gator då kostnadsökningarna varit stora och dessutom tvingas rätt ofta medel gå till att täcka upp för fördyrat vintervägsunderhåll.

Behovet av investeringar för ombyggnad av kommunens gatunät är stort och ökande i framför allt bostadsområden, detta behov sammanfaller också med behovet av omläggning av kommunens VA-ledningar. Vidare är behoven inom vägbelysningen nu på mycket höga nivåer. Ett arbete pågår med en kommuntäckande belysningsplan. Det är inte längre fråga om en underhållsskuld, det går inte underhålla det som är förlorat. Broar, lekplatser och andra offentliga miljöer har också omfattande investeringsbehov som behöver prioriteras starkt kommande år.

Inom VA fortgår arbetet för att underhålla och utveckla kommunens VA-försörjning och dess kvalitet. De omfattande satsningar som planerats kommande år, där ledningsnätet förstärks på flera håll med målet att höja leveranssäkerheten, har till stora delar ätits upp av inflation och övriga kostnadsfördyringar. På ledningsnät sker olika investeringar i syfte att förbättra standard och kvalitet. Satsningarna behöver dock på sikt ökas kraftigt då stora delar byggdes ut under 50-, 60- och 70-talet och delvis har tjänat ut. I närtid ser vi omfattande krav utifrån beslutade EU-direktiv och en del nya Svenska lagar och förordningar. På anläggningarna ser vi i närtid ett större behov på Granvågs vattenverk för att göra vissa framtidssäkringar.

Avfallsverksamheten arbetar med att uppfylla vad som antagits i avfallsplanen men även ny lagstiftning. Matavfallsinsamling, övertagande av förpackningsinsamling samt fastighetsnära insamling är stora projekt som gör att väldigt mycket arbete krävs för att planera och ställa för detta med allt från framtagande av taxor, upphandlingar, information och genomförande. Systemet för utsortering av matavfall är på plats och fokus nu är bevakning av avtal och uppföljning. Sedan en tid ansvarar kommunen även över förpackningsinsamlingen, det som tidigare låg på branschen. Verksamheten planerar nu för fullt för nästa stora projekt, fastighetsnära insamling av förpackningar (FNI), som gäller från och med 2027. Här kommer stora investeringar för omlastningsstation på Rödsta återvinningscentral samt nya kärl till alla fastigheter.

## Sollefteå stadsnät

Sollefteå kommun närmar sig den nationella målsättningen om att 98 % ska ha tillgång till bredband med hastigheten 1 Gigabit per sekund. I kommunen har 93,2% av företag, organisationer och hushåll tillgång till en fiberanslutning. En stor del av byggnaderna är redan uppkopplade emedan andra har möjlighet att koppla upp sig till en kostnad om högst 40 000 kr. Samtliga kommunala verksamhetsställen, samt Solatums alla bostäder, är uppkopplade utan begränsning. Utbyggnaden ger nu alla aktörer runt om i kommunen stora möjligheter till att ta tillvara digitaliseringens möjligheter, kommunen, företag, hushåll och civilsamhället. Genom ett pågående samarbete med mobiloperatörer bidrar fibernätet nu till en bättre mobiltäckning.

Den fortsatta utbyggnaden av fiberinfrastrukturen i kommunens yttersta delar präglas av långa avstånd och höga kostnader, vilket innebär ett stort beroende av extern finansiering. Kommunen ansökte och beviljades under 2025 totalt ca 13 mnkr i externa projektmedel från Post- och telestyrelsen (PTS). Det statliga bidragssystemet prioriterar fortfarande projekt med låg kostnad per ansluten fastighet, vilket missgynnar glesa landsbygdskommuner. Kommunen fick ändå full utdelning på de ansökningar som

gjordes vilket är väldigt positivt. Kommunen fick även beslut hos Tillväxtverket och Regionen om en tilläggsbudget om ca 11 mnkr till ortssammanbindande nät, vilket sammantaget gav en förstärkning med 24 mnkr till framtida satsningar. Matchning av olika typer av extern finansiering av nya projekt är avgörande för att klara ett långsiktigt åtagande mot medborgare och företag.

Resultatet av arbetet med nya nätprodukter, effektivisering av drift och driftsäkerhet, samverkan med andra stadsnät och ett starkare samarbete inom kommunkoncernen är nyckelfaktorer för fortsatt framgång. Omvärldsläget har inneburit att det är ett stort lokalt, regionalt och nationellt fokus på arbetet med driftsäkerhetsfrågor. Kommunen deltar i ett samarbete med Svenska stadsnätsföreningen (SSNF) och PTS benämnt "Motståndskraft och uthållighet (MoU)". PTS och SSNF bidrar med såväl kunskap som utrustning för en ökad motståndskraft.

## Samhällsutveckling

Under 2025 har arbetet med samhällsutveckling fortsatt att präglas av behovet att både förvalta, utveckla och eventuellt avveckla delar i kommunens infrastruktur. Den befintliga infrastrukturen är till stor del ålderstigen samtidigt som efterfrågan på nya etableringar, projekt och markförfrågningar kvarstår. Flera områden i kommunen har fortsatt varit av stort intresse för företag och andra aktörer, och besöksnäringen har fortsatt gått starkt.

I21 i Sollefteå har fortsatt att utöka antalet värnpliktiga under 2025 och parallellt med försvarets tillväxt ökar antalet anställda inom närliggande försvarsrelaterade myndigheter. Regementets närvaro har förstärkts och planeringen för den nya lokaliseringen vid Vemyra närmar sig sitt slutskede, detaljplanen bedöms färdigställas under början av 2026.

Arbetet med utvecklingen av Hamre industripark har fortsatt med fokus på områdets strategiska läge och möjligheter för energiintensiv industri. Dialog pågår med flera intressenter med målsättning att under 2026 sälja marken så att en etablering för ny verksamhet med nya arbetstillfällen kan startas upp.

Ett testprojekt pågår inom ramen för fastighetsnära insamling av förpackningar (FNI), projektet avser insamling av plast- och pappersförpackningar. Utvärdering av testet görs under slutet av 2026 som ett led i planeringen för breddinförande och insamling av samtliga förpackningsfraktioner framåt 2027–2028.

I övrigt så pågår inom samhällsutveckling ett omfattande arbete med trygghetsskapande, kultur, folkhälsa och attraktiva aktiviteter för barn och unga som ett led i att stärka kommunens attraktionskraft och underlätta kompetensförsörjning och inflyttning till gagn för såväl kommunens egen organisation som näringsliv.

## Stab & service

De snabba svängningarna och ekonomiska utmaningarna i kärnverksamheterna spiller över på Stab och service där fokus ligger på att förenkla, effektivisera och minska arbetsbördan i kommunens stödprocesser. Utvecklingen inom det digitala området ställer högre krav på support samt implementering fullt ut för att klara av den digitala resan fullt ut.

Teknikutvecklingen fortsätter med oförminskad styrka och påverkar den kommunala verksamheten. Vi utsätts ständigt, dagligen för IT attacker och det läggs både resurser och fokus för att motverka intrång. Resurser som annars kunnat läggas på annan utveckling. Tillsammans med andra kommuner verkar vi bland annat i olika samverkansprojektet samt fokus på digitalisering inom de områden där vi kan se stora ekonomiska eller kvalitativa vinster.

Förändringar i befolkningsstrukturen med en större andel äldre och nya svenskar ställer också krav på att fortlöpande anpassa verksamhet och organisation, planera för generationsväxling och säkra kompetensförsörjning.

## 2. Resultaträkning

Mnkr	Not	KOMMUNEN		KONCERNEN	
		2025	2024	2025	2024
Verksamhetens intäkter	1, 8	515,5	504,7	569,5	561,2
Verksamhetens kostnader	2, 8	-2 012,9	-2 067,8	-2 018,1	-2 079,2
Avskrivningar	3	-81,8	-78,1	-117,5	-114,8
<b>Verksamhetens nettokostnader</b>		<b>-1 579,2</b>	<b>-1 641,2</b>	<b>-1 566,2</b>	<b>-1 632,8</b>
Skatteintäkter	4	999,2	971,1	999,2	971,1
Generella statsbidrag och utjämning	5	622,7	622,6	622,7	622,6
<b>Verksamhetens resultat</b>		<b>42,6</b>	<b>-47,5</b>	<b>55,7</b>	<b>-39,2</b>
Finansiella intäkter	6	13,0	18,0	13,3	19,0
Finansiella kostnader	7	-19,8	-23,1	-29,5	-34,4
<b>Resultat efter finansiella poster</b>		<b>35,8</b>	<b>-52,6</b>	<b>39,5</b>	<b>-54,6</b>
Extraordinära intäkter		0,0	0,0	0,0	0,0
Extraordinära kostnader		0,0	0,0	0,0	0,0
<b>Årets resultat</b>	9	<b>35,8</b>	<b>-52,6</b>	<b>39,5</b>	<b>-54,6</b>

### 3. Balansräkning

Mnkr	Not	KOMUNEN		KONCERNEN	
		2025	2024	2025	2024
<b>TILLGÅNGAR</b>					
<b>Anläggningstillgångar</b>					
<i>Immateriella anläggningstillgångar</i>	10	0,0	0,0	0,1	0,1
<i>Materiella anläggningstillgångar</i>					
Mark, byggnader och tekniska anläggningar	11	1 178,1	1 194,7	1 968,2	2 002,7
Maskiner och inventarier	12	97,0	111,9	214,7	235,5
Övriga materiella anläggningstillgångar	13	64,3	45,1	74,0	51,0
Finansiella anläggningstillgångar	14	571,8	571,8	32,8	29,0
<b>Summa anläggningstillgångar</b>		<b>1 911,2</b>	<b>1 923,5</b>	<b>2 289,8</b>	<b>2 318,3</b>
<b>Omsättningstillgångar</b>					
Förråd, lager och exploateringsfastigheter	15	23,2	21,3	23,5	21,7
Fordringar	16	160,4	171,9	123,1	127,5
Kortfristiga placeringar	17	107,4	110,4	107,4	110,4
Kassa och bank	18	248,7	208,7	255,1	216,2
<b>Summa omsättningstillgångar</b>		<b>539,7</b>	<b>512,4</b>	<b>509,0</b>	<b>475,8</b>
<b>SUMMA TILLGÅNGAR</b>		<b>2 450,8</b>	<b>2 435,9</b>	<b>2 798,8</b>	<b>2 794,1</b>
<b>EGET KAPITAL, AVSÄTTNINGAR &amp; SKULDER</b>					
<b>Eget kapital</b>					
Eget kapital vid årets början	19	783,2	835,8	761,5	815,9
- Varav Resultatutjämningsreserv (RUR)		0,0	49,7	0,0	49,7
- Varav Resultatreserv (RER)		0,0	0,0	0,0	0,0
Årets resultat		35,8	-52,6	39,5	-54,6
Eget kapital vid årets slut		819,0	783,2	801,1	761,3
- Varav Resultatreserv (RER)		14,7	0,0	14,7	0,0
<b>Avsättningar</b>					
Avsättningar för pensioner och liknade förpliktelser	20	40,4	38,1	49,5	48,0
Andra avsättningar	21	17,1	12,3	23,6	18,0
<b>Skulder</b>					
Långfristiga skulder	22	1 130,3	1 129,2	1 540,2	1 571,4
Kortfristiga skulder	23	443,9	473,1	384,6	395,4
<b>SUMMA EGET KAPITAL, AVSÄTTNINGAR &amp; SKULDER</b>		<b>2 450,8</b>	<b>2 435,9</b>	<b>2 798,8</b>	<b>2 794,1</b>
<b>PANTER OCH ANSVARSFÖRBINDELSER</b>					
Panter och därmed jämförbara säkerheter		0,0	0,0	0,0	0,0
<i>Ansvarsförbindelser</i>					
Pensionsförpliktelser som inte har upptagits bland skulderna eller avsättningarna	24	498,5	516,1	498,5	516,1
Övriga ansvarsförbindelser	25	419,8	423,8	7,1	10,9

## 4. Kassaflödesanalys

Mnkr	Not	KOMMUNEN		KONCERNEN	
		2025	2024	2025	2024
<b>DEN LÖPANDE VERKSAMHETEN</b>					
Årets resultat		35,8	-52,6	39,5	-54,6
Justering för ej likviditetspåverkande poster	26	88,4	71,6	118,6	118,7
Övriga likviditetspåverkande poster	27	-2,9	-9,3	-3,3	-10,0
Poster som redovisas i annan sektion	28	0,0	-0,8	0,0	-0,8
<b>Medel från verksamheten före förändring av rörelsekapital</b>		<b>121,3</b>	<b>8,9</b>	<b>154,8</b>	<b>53,3</b>
Ökning/minskning kortfristiga fordringar		11,5	19,6	4,4	37,9
Ökning/minskning förråd och varulager		-1,9	-3,1	-1,8	-3,0
Ökning/minskning kortfristiga skulder		-29,2	25,8	-40,8	-8,7
<b>Kassaflöde från den löpande verksamheten</b>		<b>101,7</b>	<b>51,2</b>	<b>116,6</b>	<b>79,5</b>
<b>INVESTERINGSVERKSAMHETEN</b>					
Investering i immateriella anläggningstillgångar		0,0	0,0	0,0	-0,1
Försäljning av immateriella anläggningstillgångar		0,0	0,0	0,0	0,0
Investering i materiella anläggningstillgångar		-71,5	-84,9	-87,2	-130,3
Försäljning av materiella anläggningstillgångar		0,0	0,8	0,0	7,4
Investering i finansiella anläggningstillgångar		0,0	-12,0	0,0	-2,0
Försäljning av finansiella anläggningstillgångar		0,0	0,0	0,0	0,0
<b>Kassaflöde från investeringsverksamheten</b>		<b>-71,5</b>	<b>-96,1</b>	<b>-87,2</b>	<b>-124,9</b>
<b>FINANSIERINGSVERKSAMHETEN</b>					
Nyupptagna lån		5,0	0,0	5,0	0,0
Amortering av långfristiga skulder		0,0	-9,0	-0,3	-9,3
Ökning av skulder för finansiell leasing		0,0	13,5	0,1	13,5
Amortering av skulder för finansiell leasing		-8,9	0,0	-8,9	0,0
Erhållna offentliga investeringsbidrag		13,6	19,0	13,6	19,2
<b>Kassaflöde från finansieringsverksamheten</b>		<b>9,7</b>	<b>23,6</b>	<b>9,5</b>	<b>23,4</b>
<b>ÅRETS KASSAFLÖDE</b>					
Likvida medel vid årets början		208,7	230,1	216,2	238,3
Likvida medel vid årets slut		248,7	208,7	255,1	216,2
<b>Förändring av likvida medel</b>		<b>39,9</b>	<b>-21,3</b>	<b>38,9</b>	<b>-22,1</b>
<i>Jämförelsesiffrorna skiljer sig från föregående år då uppställningen ändrats för att motsvara RKR:s idéskrift.</i>					

## 5. Driftredovisning

Per förvaltning inkl interna poster (tkr)	Kostnader helår 2025	Kostnader helår 2024	Intäkter helår 2025	Intäkter helår 2024	Resultat helår 2025	Budget helår 2025	Budget- avv. netto 2025
<b>ÖVRIGA NÄMNDER</b>	<b>-7 908</b>	<b>-7 215</b>	<b>905</b>	<b>555</b>	<b>-7 003</b>	<b>-7 307</b>	<b>304</b>
Kommunfullmäktige	-2 619	-2 298	0	0	-2 618	-3 000	382
Valnämnd	-19	-138	0	0	-19	0	-19
Överförmyndarnämnd	-3 799	-3 386	905	555	-2 895	-2 776	-119
Jävsnämnd	-141	-121	0	0	-141	-200	59
Revision	-1 330	-1 273	0	0	-1 330	-1 331	1
<b>KS totala verksamhet</b>	<b>-2 294 422</b>	<b>-2 283 576</b>	<b>747 069</b>	<b>735 198</b>	<b>-1 547 353</b>	<b>-1 584 362</b>	<b>37 009</b>
- Kommunstyrelsen	-7 369	-7 126	321	-1	-7 048	-6 915	-133
- Förvaltningsledning	-11 189	-12 145	3 046	3 293	-8 143	-10 051	1 908
- Kommungemensam verksamhet*	-151 076	-155 778	119 095	116 354	-31 981	-29 771	-2 210
- Stab och service*	-312 797	-303 903	187 698	181 456	-125 099	-129 926	4 827
- Samhällsutveckling*	-166 258	-166 861	65 053	54 614	-101 205	-119 513	18 308
<b>- Välfärd</b>	<b>-1 645 732</b>	<b>-1 637 762</b>	<b>371 856</b>	<b>379 482</b>	<b>-1 273 876</b>	<b>-1 288 186</b>	<b>14 309</b>
- VA & Avfall	-121 588	-118 913	121 413	119 201	-175	0	-175
- Gata & Park*	-66 443	-71 025	25 738	32 861	-40 705	-39 974	-731
- Barnomsorg, för- & grundskola*	-441 254	-438 540	60 804	62 319	-380 450	-385 622	5 172
- Gymnasieskola	-204 150	-202 425	55 000	59 527	-149 150	-153 679	4 529
- Individ & familjeomsorg*	-154 149	-156 220	21 399	21 194	-132 750	-124 897	-7 853
- Funktionsstöd	-167 326	-167 872	11 912	13 080	-155 415	-156 654	1 239
- Äldreomsorg*	-426 762	-421 305	68 703	67 484	-358 059	-366 512	8 453
- Hälso & sjukvårdsverksamhet*	-64 060	-61 462	6 887	3 816	-57 172	-60 848	3 675
<b>Summa förvaltningarna</b>	<b>-2 302 329</b>	<b>-2 290 791</b>	<b>747 974</b>	<b>735 753</b>	<b>-1 554 356</b>	<b>-1 591 669</b>	<b>37 313</b>
Pensionskostnader	-118 378	-178 841	79 577	80 445	-38 801	-33 793	-5 008
Ökning semesterlöneskuld	-3 391	-3 395	0	0	-3 391	-4 000	609
Reavinst/rea förlust ej finansiell	0	0	0	0	0	0	0
Nedskrä/återföredskrä anl.tillg	0	0	0	0	0	0	0
Avsättningar	-4 831	-6 446	0	0	-4 831	0	-4 831
Intern Intäkts-/Kostnadsränta	-3 802	-4 213	25 220	25 441	21 418	22 000	-582
Extraordinära poster	0	0	0	0	0	0	0
<b>Verksamhetens nettokostnader</b>	<b>-2 432 731</b>	<b>-2 483 686</b>	<b>852 770</b>	<b>841 639</b>	<b>-1 579 961</b>	<b>-1 607 462</b>	<b>27 501</b>
Kommunalskatt inkl stb o utjämning	0	0	1 621 861	1 593 659	1 621 861	1 639 390	-17 528
Finansiella intäkter*	0	0	12 960	17 938	12 960	2 700	10 260
Finansiella kostnader*	-19 056	-22 167	0	0	-19 056	-24 600	5 544
<b>Summa finans</b>	<b>-19 056</b>	<b>-22 167</b>	<b>1 634 822</b>	<b>1 611 597</b>	<b>1 615 765</b>	<b>1 617 490</b>	<b>-1 724</b>
<b>Resultat</b>	<b>2 451 787</b>	<b>2 505 853</b>	<b>-2 487 592</b>	<b>-2 453 235</b>	<b>35 805</b>	<b>10 028</b>	<b>25 777</b>

lanspråktagande av pensionsmedel 10 000 10 000 0  
**Justerat resultat 45 805 20 028 25 777**

\*Budgetposterna för året i stjärnmarkerade verksamheter har justerats, dels mindre justeringar p.g.a. interna verksamhetsflyttar dels en större omklassificering av statsbidrag. Kommunalskatt inkl stb och utjämning ökar med 10,2 mnkr och budget ökar inom Äldreomsorgen 8 mnkr och Hälso- & sjukvård 2,2 mnkr.

Justerat resultat är en term kommunen använder i Verksamhetsplan med budget för resultat efter användning av öronmärkt eget kapital. Resultatet justeras utifrån lanspråktagande av fonderade pensionsmedel för att undvika undantränings effekter. Mer information under Redovisningsprinciper.

I verksamhetens nettokostnader ingår även internräntan som inte finns specificerad ovan. Driftredovisningens nettokostnader skiljer sig från resultaträkningens då en del finansiella intäkter och kostnader till ett netto om -761 (-847) tkr ingår i verksamheternas nettokostnader.

## Kommunstyrelsen och dess totala verksamhet

Den sammantagna avvikelsen från kommunstyrelsens verksamheter är positiv med 37,0 mnkr.

### Individ- och familjeomsorg

Individ- och familjeomsorgen redovisar en negativ budgetavvikelse på 7,9 mnkr. Avvikelsen beror främst på ett ökat behov av mer komplicerade insatser inom barn- och ungdomsvården som inte gått att lösa på hemmaplan utan krävt vård genom Statens institutionsstyrelse. Detta medför betydligt högre dygnskostnader. De högre placeringskostnaderna uppvägs till viss del av ett överskott inom övriga verksamheter.

Individ- och familjeomsorg	2025	2024	2023	2022
- Årsplaceringar vuxna på HVB	4,4	4,6	9,5	5,9
- Årsplaceringar vuxna på stödboende	4,5	3,7	5,8	3,1
- Årsplaceringar barn och unga på HVB	7,4	5,6	10,6	12,3
- Årsplaceringar barn och unga på stödboende	0,0	3,2	2,1	0,5
- Årsplaceringar på skyddat boende	0,7	1,4	2,1	2,0
- Årsplaceringar vuxna i familjehem	3,5	4,2	1,9	1,4
- Årsplaceringar barn i familjehem	48,7	53,8	48,9	47,9
- Antal hushåll med ekonomiskt bistånd	162	174	160	182
- Inskrivna deltagare på AME	109	108	138	180

### Barnomsorg, för- och grundskola

För- och grundskola redovisar ett positivt resultat om 5,2 mnkr vilket motsvarar +1,3 %. Intäkterna visar ett överskott om 1,8 mnkr varav de största avvikelserna finns på schablonersättning från Migrationsverket, statsbidrag från Skolverket samt interkommunala intäkter för barn och elever från andra kommuner. Personalkostnaden visar ett sammantaget överskott om 2,9 mnkr där cirka 2,1 mnkr ligger ute i rektorsområdena, cirka 1 mnkr inom centrala elevhälsan och ytterligare 0,5 mnkr inom administration/ledning/skolbibliotek/modersmål. Processen kring övertalighet och avslutande av anställningar har under hösten medfört merkostnader om 0,7 mnkr vilket drar ner överskottet på personalkostnader något. Lokal-, kapital-, och övriga kostnader har ett sammanlagt överskott om 0,5 mnkr där skolskjutsar och interkommunala kostnader och bidragsbelopp till fristående verksamheter står för stora överskott medan inköp av digitala licenser och förbrukningsmaterial redovisar underskott.

För- och grundskola	2025	2024	2023	2022
- Barn i pedagogisk omsorg	5	5	6	10
- Barn i förskola	709	775	820	834
- Elever i fritidshem	661	703	711	681
- Elever i grundskola	2 016	2 027	2 042	2 053
- Elever i anpassad grundskola	28	30	32	30

### Gymnasieskola och Vuxenutbildning

Gymnasieskola och Vuxenutbildning redovisar ett positivt resultat om 4,5 mnkr (2,9 %). Huvudsakligen beror detta på lägre interkommunala kostnader (kostnader för ungdomar folkbokförda i Sollefteå som studerar hos annan huvudman) i gymnasieverksamheten. Även ett lägre utfall gällande inköp av lärverktyg till gymnasieprogrammen, samt lägre lokalkostnader än budgeterat inom vuxenutbildningen bidrar till resultatet. Vidare redovisar samtliga delverksamheter lägre personalkostnader än vad som budgeterats.

Gymnasieskola och vuxenutbildning	2025	2024	2023	2022
-----------------------------------	------	------	------	------

Gymnasieelever från Sollefteå kommun	580	585	587	599
- Elever vid Sollefteå Gymnasium	615	621	615	610
<i>varav studerar vid Introduktionsprogram</i>	66	74	72	80
<i>varav från andra kommuner</i>	126	136	150	148
<i>varav studerar vid Anpassad gymnasieskola</i>	16	15	13	10
- Gymnasieelever hos annan huvudman	93	100	122	137
Elever inskrivna i SFI	168	161	201	201

## Äldreomsorg

Äldreomsorgen har 2025 en positiv avvikelse på 2,3 % cirka 8,5 mnkr, vilket är nästan lika med 2024 års resultat på 2,3% och 8,3 mnkr. Överskottet beror även i år på statsbidraget ”Minska andelen timanställda” på 8 022 tkr för 2025 mnkr samt optimerat schemaarbete. Personalkostnaderna har totalt ett underskott på –591 tkr. Avslutade anställningar har medfört en merkostnad med 2 155 tkr. Kostnaderna för utskrivningsklara har varit något högre med en kostnad på 584 tkr jämfört med 392 tkr 2024 tkr.

Äldreomsorg	2025	2024	2023	2022
- Brukare i hemtjänst	515	515	509	507
- Beräknade timmar hemtjänst snitt per månad	14 295	14 577	14 443	13 832
- Platser särskilt boende	247	250	261	264
- Plats särskilt boende i annan kommun	0	1	1	1
- Korttidsplatser	23	24	24	24
- Särskilt boende som korttidsplats	6	6	5	5
- Dygn utskrivningsklara	49	34	145	78

## Hälso- och sjukvård

Hälso- och sjukvård har ett budgetöverskott på 6 % cirka 3,6 mnkr. Besparing har gjorts med 1 % av verksamhetsbudgeten och 10 % av investeringsbudgeten. Kostnader för inhyrd personal och sjukskrivningskostnader är lite högre än föregående år, däremot är kostnaden för sommaravtal lägre. Intäkter som statsbidrag är den stora orsaken till överskottet i budget. Andra intäkter som blivit högre än budgeterat är ersättning för praktikplatser samt avgifter för hemsjukvård och hjälpmedel. Generellt har ett stort fokus riktats mot förändrings- och kvalitetsarbete. Antal patienter i hemsjukvården är i stort sett detsamma men mer avancerade insatser. Förebyggande och hälsofrämjande arbete behöver ta större plats för att möta detta behov. I det ligger en utmaning i att förändra arbetssätt. Kommunerna får en allt större roll i den svenska hälso- och sjukvården. Därför är det viktigt att vi också kompetensutvecklar, behåller och lockar till oss personal. Verksamheten har under året tack vare statliga medel bibehållit utökad sjuksköterskebemanningen på särskilt boende för att hamna på en god nivå vilket har varit mycket välbehövligt och efterlängtat. Däremot har vi under lång period haft kompetensbrist för arbetsterapeut då vi inte lyckats rekrytera på vikariat.

Hälso- och sjukvård	2025	2024	2023	2022
- Patienter särskilt boende och korttidsboende	276	280	299	288
- Patienter hemsjukvård SSK	389	391	398	403
- Patienter hemsjukvård Rehab	182	201	153	146

## Funktionsstöd

Funktionsstöd redovisar ett överskott mot budget på 1,2 mnkr. Överskottet beror på lägre kostnader än budgeterat för boendeinsatser. Verksamheten har sett ett minskat behov av boendeplatser vilket gjort det möjligt att sänka kostnaderna för boendeinsatser inom både LSS och socialpsykiatri.

Funktionsstöd	2025	2024	2023	2022
- Brukare med personlig assistans	40	42	43	44
- Brukare i daglig verksamhet	98	98	101	102
- Boende i gruppbostad	80	86	88	89
- Brukare med boendestöd	60	68	69	65

## Teknisk verksamhet

Teknisk verksamhet redovisar totalt en negativ budgetavvikelse för 2025 på 0,9 mnkr. Gata och park redovisar en negativ budgetavvikelse på 0,7 mkr där kostnaderna har överstigit budget inom parkverksamheten för iordningställandet av lekplatser. VA och Kommunalt avfall är helt avgiftsfinansierade och över- och underskott regleras som fordran respektive skuld mot abonnent. VA redovisar 0,7 mnkr i positiv budgetavvikelse. Huvudorsaken är att verksamheten haft vakanser under året samt lägre kostnader för underhåll. Underliggande finns negativa avvikelser inom intäkter. Kommunalt avfall redovisar en positiv budgetavvikelse om 0,1 mnkr, främst relaterat till högre intäkter inom renhållning och slamtömning. Underliggande högre kostnader för interndebitering från verksamhetsavfall. Verksamhetsavfall redovisar en negativ budgetavvikelse om 0,2 mnkr vilket till huvudsak beror på högre behandlingskostnader och transporter som överstigit budgeten.

Teknisk verksamhet	2025	2024	2023	2022
<b>Vatten och avlopp</b>				
- Kilometer huvudledning	1 044	1 040	1 041	1 033
- Antal vattenverk	32	32	32	32
- Sålt vatten / producerat vatten (%)	69,1	67,4	66,1	68,2
- VA-abonnenter	5 854	5 848	5 852	5 185
- Nya VA-anlutningar	8	5	11	7
<b>Avfall</b>				
- Hushållsavfall (ton)	2 537	3 411	3 957	4 179
- Matavfall (ton)	684	174	-	-
- Farligt avfall (ton)	72,1	76,9	61,0	64,7
- Renhållningsabonnenter *	7 261	7 284	7 572	7 855
<b>Gata &amp; Park</b>				
- Barmarksunderhåll (kr/km) *	46 650	50 750	64 840	61 490
- Vintervägsunderhåll (kr/km)	61 380	61 340	66 010	55 140
- Vägbesiktning (GwH/år)	1,11	1,13	1,27	1,38

\*Korrekt siffra från 2024. Tidigare ingick felaktigt verksamhetskunder.

## Sollefteå stadsnät

Sollefteå stadsnät är en affärsverksamhet inom förvaltningsorganisationen. Verksamheten har 15 medarbetare och en omsättning på 24,4 mnkr varav 1,8 mnkr är koncernintern. Årets resultat uppgår till 4,1 mnkr. Huvudorsakerna är högre anslutningsintäkter än budget samt vakanta tjänster under delar av året. Verksamhetens samlade överskott sedan start är 33,1 mnkr.

Infrastruktur för elektronisk kommunikation	2025	2024	2023	2022
- Andel anslutna till fibernät	70%	72%	68%	68%
- Tillgång till, inklusive absolut närhet till bredband *	93%	95%	89%	87%
- Antal nya fiberanslutningar under året	101	165	183	123

\*PTS har infört ett nytt sätt att mäta från 2025.

## Förvaltningsledning

För förvaltningsledningen blev utfallet positivt med 1,9 mnkr mot budget.

## Kommungemensam verksamhet

Inom Kommungemensam verksamhet har nettokostnaden minskat med 6,5 mnkr mot föregående år och visar en negativ budgetavvikelse på 2,2 mnkr. Negativ avvikelse avseende Sollefteåforsen och Räddningstjänstförbundet, detta motverkas av ett större överskott inom Stadsnät, Skogsförvaltningen och Kollektivtrafiken.

## Samhällsutveckling

Samhällsutveckling redovisar totalt en positiv budgetavvikelse på 18,5 mnkr för 2025 varav Tillväxt redovisar en positiv avvikelse om 13,4 mnkr.

Huvudorsaken kommer av att Uniper klev av Hamreprojektet och att kommunen enligt avtal har rätt att behålla de optionspremier som betalats in. I samband med detta har också vissa kostnader som inte bedöms vara till nytta för vidare exploatering av området kostnadsförts. Netto förbättrar dessa händelser Tillväxt resultat med 12 367 tkr.

För övrigt har bostadsanpassningar ett högre överskott mot budget jämfört med 2024 men det har sin förklaring att det är en verksamhet som växlar snabbt. Nyttjandet av färdtjänsten har ökat i omfattning jämfört mot 2024 men har inte återgått till nivåerna innan pandemin. Förutom detta så är även personalkostnaderna totalt inom hela SHU lägre än budgeterat. Detta beror på mycket ledigheter och vakanser inom hela SHU.

## Stab och service

Stab och service redovisar en ökning av nettokostnaden med 2,6 mnkr mot föregående år och en positiv budgetavvikelse på 4,8 mnkr för 2025. Den positiva avvikelsen beror främst på vakanta tjänster inom HR, Kansli och Teknik & Service, färre ansökningar av rekryteringsförmåner inom HR samt stor återhållsamhet inom verksamheterna. Detta motverkas till viss del av ökade fastighetskostnader inom Teknik & Service samt ökade kapitalkostnader för Bilpoolen inom Teknik & Service.

## Övriga nämnder och revision

Den politiska verksamheten består av fem nämnder och leds av kommunfullmäktige. Dessa fem nämnder är kommunstyrelsen, valnämnd, överförmyndarnämnd, revision och jävsnämnd.

Kommunfullmäktige och dess nämnder redovisar en positiv avvikelse mot budget på 0,2 mnkr.

## 6. Investeringsredovisning

Per verksamhet, netto (Tkr)	Investerat 2025	Investerat 2024	Budget 2025	Avvikelse 2025
Kommungemensamverksamhet	0	0	1 090	1 090
Stab & Service	14 703	18 374	15 555	852
-varav Gymnasieskola	1 747	5 868	1 050	-697
Samhällsutveckling	738	4 668	2 990	2 252
Välfärd - Teknik	12 713	13 118	13 390	677
Välfärd - Omsorg	1 081	1 998	2 066	985
Välfärd - Utbildning	4 662	5 853	5 850	1 188
<b>Kommunal verksamhet</b>	<b>33 896</b>	<b>44 012</b>	<b>40 941</b>	<b>7 045</b>
Investeringsinkomst	-21 390	-33 092	-29 145	-7 755
Affärsverksamhet	37 603	53 822	51 916	14 313
-varav Hamre VA	1 034	7 183	0	-1 034
<b>Nettoinvesteringar Affärsverksamhet</b>	<b>16 213</b>	<b>20 729</b>	<b>22 771</b>	<b>6 558</b>
<b>Total verksamhet</b>	<b>50 109</b>	<b>64 741</b>	<b>63 712</b>	<b>13 603</b>

Kommunens totala investeringar 2025 uppgår till 50,1 mnkr (64,7 mnkr) varav 16,2 mnkr (20,7) avser nettoinvestering i affärsverksamhet. Den totala investeringsbudgeten för 2025 uppgår till 63,7 mnkr, varav kommunala verksamhetsinvesteringar uppgår till 40,9 mnkr. Den fastslagna budgeten för 2025 har utökats under året med 1,0 mnkr. Detta efter beslut i fullmäktige, under april månad, om att överföra investeringsmedel från 2024 till avfallsverksamheten. Utöver budget finns även lånefinansierade investeringar gjorda inom ramen för en ändamålsenlig framtida gymnasieskola med lokalisering på enbart två ställen. Dessa investeringar uppgår under 2025 till 1,7 mnkr. Finns även ett beslut gällande industrietablering på Hamre där kostnader är upparbetade inom VA till 1,0 mnkr.

De större löpande investeringarna sker inom Stab och service som ansvarar för fastighetsinvesteringar, Teknisk verksamhet som ansvarar för väginfrastruktur samt inom näringsverksamhet vilket omfattar VA, Avfall samt Stadsnät. Investeringar i fastigheter utgör 9,5 mnkr där de större satsningarna gjorts på hissbyte i kommunhuset, takreovering på Vallaskolan och säkra mötesrum för Individ- och familjeomsorgen. Inom vatten och avlopp har 14,8 mnkr nettoinvesterats, varav 1,0 mnkr kopplat till industrietableringen på Hamre. Investeringarna har främst gällt omläggningar av vattenledningar vattenmätare och ombyggnation av Edseles avloppsreningsverk. Inom gata, väg och park uppgår investeringen inom vägar och broar till 6,9 mnkr, belysning 4,9 mnkr samt maskiner för 0,9 mnkr. Övriga investeringar avser främst IT-inventarier och inventarier inom utbildningsverksamheten. Inom stadsnät har 19,6 mnkr investerats, men man har även en stor intäkt på 19,3 mnkr främst på grund av att man erhållit beslut om offentlig finansiering av bredbandsutbyggnad.

Den stora avvikelsen mot budget orsakas främst av de restriktioner som kommunstyrelsen antog i april om att 10 % av investeringsbudgeterna skulle sparas in för 2025. Men även två projekt som inte kunde utföras under 2025, ett inom fritid och ett inom VA-verksamheten, har inverkan på resultatet. Ett önskemål har inkommit från dessa verksamheter om att överföra budgeten till 2026 för att färdigställa projekten.

Större pågående investeringar som löper under flera år framgår av nedanstående sammanställning, både utgifter och inkomster. Omfattning i dessa tabeller är den uppskattade totala utgiften för projektet över tid. Endast de pågående projekt som har en total utgift på över 1 mnkr redovisas i dessa tabeller.

Pågående investeringar (mnkr)	Utfall			Projekt	
	2024	2025	Totalt	Omfattning	Kvar
Vallaskolan byte fönster	0,0	1,8	1,8	2,4	0,6
Edsele avloppsreningsverk	0,4	1,5	1,9	1,9	0,0
VA ledning Planvägen	0,0	2,4	2,4	3,5	1,1
Ledningsflytt Hamre	7,2	1,0	8,2	8,9	0,7
Bro över Faxälven	0,0	0,0	2,2	2,2	0,0
Stadsnät	22,4	19,6	42,6	83,5	40,9
<b>Pågående beslutade investeringar</b>	<b>30,0</b>	<b>26,3</b>	<b>59,1</b>	<b>102,4</b>	<b>43,3</b>

Pågående investeringsinkomster (mnkr)	Utfall			Projekt	
	2024	2025	Totalt	Omfattning	Kvar
Bro över Faxälven	0,0	0,0	-1,5	-1,5	0,0
VA pågående investeringsfond	-1,5	-1,5	-3,0	-6,0	-2,4
VA anslutningsinkomster	0,0	-0,6	-0,6	-0,6	0,0
Stadsnätinvesteringsinkomst	-22,8	-19,3	-42,1	-83,0	-40,9
<b>Pågående investeringsinkomster</b>	<b>-24,3</b>	<b>-21,4</b>	<b>-47,2</b>	<b>-91,1</b>	<b>-43,3</b>

## 7. Redovisningsprinciper och noter

Sollefteå kommun följer lagen om kommunal bokföring och redovisning (LKBR) samt de rekommendationer som lämnas av Rådet för kommunal redovisning (RKR) om inte annat anges i detta avsnitt.

### Anslutningsavgifter

Anslutningsavgifter för vatten och avlopp ses som ett led i investeringsprocessen. Anslutningsavgifterna samlas i redovisningen som en skuld till abonnenterna. Skulden aktiveras året därpå. Även utgifter för anslutningar aktiveras.

### Investeringsfond inom VA-verksamheten

Kommunfullmäktige, diarienummer KS 159/2017, beslutade 2017 att skapa en investeringsfond för VA-verksamheten. Fonden har förlängts efterhand och det senaste beslutet, KS 199/2025, innebär att fonden löper till och med 2027.

Till denna fond avsattes de sedan tidigare ansamlade överskottsmedlen på 3 471 tkr och de överskott som uppkommer under perioden 2017–2027. Medlen kommer sedan successivt att upplösas under investeringarnas avskrivningstid. Investeringsfonden utgör en skuld till VA-kollektivet och bokförs i kontoklass 238, Skuld för kostnadsersättningar och investeringsbidrag.

### Periodisering av skatteintäkterna

Skatteintäkterna har periodiserats i enlighet med Rekommendation R2 från Rådet för Kommunal-redovisning (RKR) och den prognos som används är Sveriges kommuner och regioners, SKR:s, decemberprognos. Skatteintäkterna uppstår och redovisas det år då den skattepliktiga inkomsten intjänas. Slutavräkningen prognostiseras när bokslutet upprättas för inkomståret. Slutavräkningen och de preliminära skatteinbetalningarna utgör således årets skatteintäkter. Kommunen har i bokslutet för 2025 bokfört den definitiva slutavräkningen för 2024 och en preliminär slutavräkning för 2025.

### Periodisering av löneskatt

Den särskilda löneskatten på pensionskostnaden periodiseras.

### Anläggningstillgångar

Anläggningstillgångar har i balansräkningen upptagits till anskaffningsvärdet efter avdrag för planerliga avskrivningar. Planerlig avskrivning baseras på ursprungligt anskaffningsvärde och sker utifrån förväntad ekonomisk livslängd. Mark och konst avskrivs inte.

### Komponentavskrivning

Sollefteå kommun tillämpar komponentavskrivning enligt RKR R4, Materiella anläggningstillgångar. Nedan presenteras en tabell med de verksamhetsfastigheter där det framgår antal komponenter (K1 – K6) och vilken period dessa skrivs av på. Avskrivningen är linjär på dessa perioder.

SKOLA	K1	K2	K3	K4	K5	K6
Avskrivningsår	60	40	30	20	15	10
AQUARENA	K1	K2	K3	K4	K5	K6
Avskrivningsår	50	30	30	20	15	10
KOMMUNHUSET	K1	K2	K3	K4	K5	K6
Avskrivningsår	70	50	35	20	15	10
RÄDDNINGSTJÄNST	K1	K2	K3	K4	K5	K6
Avskrivningsår	60	40	30	20	15	10
GLÄNTAN - boende	K1	K2	K3	K4	K5	K6
Avskrivningsår	60	40	30	20	15	10

K 1 Stomme, bärverk, bjälklag, yttertaks konstruktion

K 2 Fasader, yttertak, värmedistribution

K 3 Fönster, sanitet, del av luftbehandling

K 4 Entrépartier, undertak, del av luftbehandling, belysning mm

K 5 Styr- och reglersystem, belysning mm

K 6 Passagekontrollsystem, larm mm

Här presenteras en tabell med antal komponenter för VA-verk (V1-V6) och de år dessa skrivs av på.

Grupp	V 1	V 2	V 3	V 4	V 5	V 6
VA-verk, år	70	50	50	30	20	15

V 1 Stomme

V 2 Fasader, fönster, yttertak och inre ytskikt

V 3 Markarbeten

V 4 Sanitet, del av luftbehandling, VVS

V 5 Maskinell utrustning

V 6 El, styr & regler

Komponenter för gator och vägar (G1-G2)

Grupp	G 1	G 2
Gator & vägar ej huvudgata, år	75	33
Gator & vägar huvudgata, år	75	8

G 1 Väggkropp (överbyggnad)

G 2 Slitlager

Komponenter för parker (P1-P2)

Grupp	P 1	P 2
Park, år	60	20

P 1 Markanläggning

P 2 Plantering/utrustning

### **Internränta**

Internräntan är 2,0 % för 2025.

### **Pensionsförpliktelser**

Förpliktelser för pensionsåtaganden för anställda i kommunen är beräknade enligt RIPS17. Pensionsåtaganden för anställda i de företag som ingår i kommunkoncernen redovisas enligt Bokföringsnämndens allmänna råd. För avtal med samordningsklausul utgår beräkningen från de förhållanden som är kända vid bokslutstillfället. Om inget annat är känt görs beräkningen utifrån att ingen samordning kommer att ske.

Visstidsförordnanden som ger rätt till särskild avtalspension redovisas som avsättning när det är troligt att de kommer att leda till utbetalningar. Avtal som inte lösts ut redovisas som ansvarsförbindelse. Förtroendevalda som har uppdrag på en betydande del av heltid har rätt till pension enligt *Bestämmelser om pension och avgångsersättning för förtroendevalda (PBF)* och ingår i beräkningen av pensionsåtagande som ansvarsförbindelse eller avsättning. Dessa ingår även i siffran för vistidsförordnanden. I avsättningen för förtroendevalda ingår även förtroendevalda med betydande uppdrag enligt OPF-KL.

KPA Pension hanterar pensioner för Sollefteå kommun och KPA:s beräkningar av pensionsskulden ligger till grund för kommunens redovisning av pensionskostnader och totala åtagande.

Sollefteå kommun tillämpar RKR 10 Pensioner.

### **Semesterlöneskulden**

Semesterlöneskulden avser ej uttagna semesterdagar. Tillsammans med ej kompenserad övertid och upplupen arbetsgivaravgift redovisas semesterlöneskulden som en kortfristig skuld. Från och med 2007 påverkas verksamheterna av förändring i semesterlöneskulden.

### **Avsättningar för deponier**

Avsättningar för deponi har tagits upp till det belopp som bedöms krävas för att reglera förpliktelsen på balansdagen. Beloppet baserar sig på en ny beräkning gjort per 31 december och förpliktelsen är nuvärdesberäknad. Mer information om detta finns under not 21.

### **Exploateringsstillgångar**

Exploateringsstillgångar finns bokförda under omsättningsstillgångar. Denna typ av tillgångar ska värderas enligt lägsta värdets princip, det vill säga till det lägsta av anskaffningsvärdet och det verkliga värdet eller marknadsvärdet. Genomgång av fastigheterna görs löpande och justering av bokförda värden har gjorts utifrån denna princip. Exploateringsstillgångar som saknar gatuvägar eller vattenanslutning och som inte bedöms ha något marknadsvärde har skrivits ner till noll kronor.

### **Redovisning av lånekostnader**

Sollefteå kommun tillämpar huvudmetoden i redovisning av lånekostnader. Lånekostnaderna belastar resultatet för den period de hör till. I anskaffningsvärdet ingår alltså inga lånekostnader för anläggningstillgångar.

### **Jämförelsestörande poster**

Jämförelsestörande poster särredovisas när dessa förekommer i not till respektive post i resultaträkningen och/eller i kassaflödesanalysen. Som jämförelsestörande betraktas poster som är sällan förekommande.

### **Extraordinära intäkter och kostnader**

Under året har Sollefteå kommun inte redovisat någon extraordinär intäkt eller kostnad.

### **Sammanställd redovisning**

Den sammanställda redovisningen upprättas enligt förvärvsmetoden, med proportionell konsolidering. Med förvärvsmetoden menas att vid förvärvstillfället förvärvat eget kapital i kommunala bolag eliminerats, varefter intjänat kapital har räknats in i koncernens eget kapital. Proportionell konsolidering innebär att endast ägd andel av bolag tas in i redovisningen.

Vissa olikheter i redovisningsprinciper mellan kommun och bolag finns, men dessa har inte bedömts vara så stora att justeringar behövt göras. Inom koncernen förekommer omfattande transaktioner mellan de ingående enheterna. Alla sådana transaktioner av väsentlig karaktär har eliminerats.

Sollefteå kommun har valt att inte ta med ägda bolag som är av mindre ekonomisk betydelse i sin koncernkonsolidering.

Enligt Rådet för Kommunal Redovisning R16 får bolag undantas vars verksamhet är av obetydlig omfattning och där de undantagna bolagen tillsammans understiger 5 % av skatteintäkter, generella statsbidrag och utjämning. I redovisningen ingår, förutom kommunen, Sollefteåforsens AB, Solatum Hus&Hem AB, Höga Kusten Airport AB, Kommunförbundet räddningstjänsten Höga kusten – Ådalen.

### **Leasingbilar**

Sollefteå kommun redovisar leasingverksamheten av bilar som finansiell leasing i bokslutet enligt RKR R5. Med minimileasingavgifter avses de betalningar, exklusive avgifter så som serviceavgifter och skatter, som ska erläggas av leasetagaren till leasegivaren under leasingperioden med tillägg av eventuellt belopp som garanteras av leasetagaren. Med leasing/leasingavtal avses ett avtal enligt vilken en leasegivare enligt avtalade villkor under en avtalad period ger en leasetagare rätt att använda en tillgång i utbyte mot betalningar. Leasingavtal kallas ibland hyresavtal, särskilt när det gäller leasing (hyra) av fastighet.

### **Justerat resultat**

Sollefteå kommun har genom åren gjort reserveringar av medel under eget kapital, för att täcka ökade pensionskostnader och minska undanträngningseffekterna av dessa. Detta har gjorts under begreppet Utökad balanskravsutredning vilket inte är att förväxla med Årets balanskravsresultat.

Vid ingången av 2025 fanns 89,8 mnkr reserverade under eget kapital och kommunens tillhörande fondportfölj hade ett bokfört värde om 90,7 mnkr.

Varje år i samband med årsbokslutet tas ett nytt beslut om reservering eller ianspråktagande av medel. Under 2025 beslutades om ianspråktagande av 10 mnkr vilket medförde en motsvarande försäljning av fonder. Det utgående bokförda värdet på kommunens fonder kopplade till pensioner är 83,1 mnkr och det reserverade värdet uppgår till 79,8 mnkr.

I kommunens verksamhetsplan med budget 2025–2027 ingår en försäljning av pensionsmedel om 10 mnkr i resultatbudgeten, i form av justering. Resultatet efter denna justering har getts namnet "Justerat resultat".

Ett av kommunens finansiella mål är också kopplat till detta justerade resultat nämligen målet att kommunens justerade resultat ska 2025 uppgå till minst 1 % av skatter och bidrag.

### **Rättelse av jämförelsesiffror i koncernredovisning**

Ett fel i koncernredovisningen där Sollefteåforsens AB:s kassa och bank, till och med 2024, också tagits upp som kassa & bank och kortfristig skuld i kommunen har identifierats och rättats. Koncernens balansomslutning har med anledning av detta minskats med 83,6 mnkr 2024, genom minskning av kassa och bank och kortfristiga skulder. I femårsöversikten på sida 3 har inte 2021–2023 räknats om men motsvarande fel finns även där och uppgick till 58,9 mnkr 2023, 41,1 mnkr 2022 och 20,2 mnkr 2021.

### **Rättelse av fel: inkomster från bredbandsanslutningar**

Bredbandsverksamheten har ändrat redovisningen av bredbandsanslutningar från privatpersoner så att 73 % periodiseras under anslutningarnas nyttjandeperiod (30 år) och motsvarar det framtida åtagande verksamheten har gentemot kunderna för underhåll av infrastrukturen. Det innebär att övriga 27 % bokförs som en intäkt de år anslutningen färdigställs och motsvarar den genomsnittliga direkta kostnaden för anslutning av en fastighet.

Mellan 2017 och 2022 periodiserades samtliga inkomster från dessa bredbandsanslutningar medan anslutningarna 2023–2024 intäktsfördes direkt respektive år. Siffrorna för 2024 i denna årsredovisning har räknats om så vida inget annat anges.

Rättelsen innebär att 2024 års intäkter justeras ned med 1,0 mnkr för 2024 års periodiserade bredbandsanslutningar. Detta minskar resultatet på samma sätt. Eget kapital ökas med 15,6 mnkr och långfristiga skulder minskas med 15,6 mnkr. Detta för att justera för den del av bredbandsanslutningarna som skulle ha intäktsförts direkt.

Not 1	Verksamhetens intäkter (tkr)	Kommunen		Koncernen	
		2025	2024	2025	2024
	Försäljningsintäkter	117 003	114 348	117 003	114 348
	Taxor och avgifter	148 751	147 715	148 751	147 715
	Hyror och arrenden	53 733	56 315	53 733	56 315
	Bidrag och kostnadsersättningar från staten	138 529	136 506	138 529	136 506
	Bidrag och gåvor från privat aktörer	1	521	1	521
	Offentliga bidrag(investeringar)	7 807	7 557	7 807	7 557
	EU-bidrag	-283	200	-283	200
	Övriga bidrag	2 903	4 545	2 903	4 545
	Försäljning av verksamhet och konsulttjänster	33 815	35 182	33 815	35 182
	Intäkter från exploateringsverksamhet & tomträtter	12 762	247	12 762	247
	Realisationsvinster på anläggningstillgångar	437	1 537	437	1 537
	<b>Summa verksamhetens intäkter</b>	<b>515 456</b>	<b>504 673</b>	<b>515 456</b>	<b>504 673</b>
	avgår koncerninterna intäkter			-260 741	-257 929
	tillkommer bolagens externa intäkter			314 787	314 453
	<b>Summa koncernens intäkter</b>			<b>569 502</b>	<b>561 197</b>
	<b>Varav jämförelsestörande</b>	<b>14 029</b>	<b>1 238</b>	<b>14 029</b>	<b>1 238</b>
	Erhållen optionspremie exploatering	12 762	0	12 762	0
	Återbetalning Omställningsfonden KOM-KL	1 267	1 238	1 267	1 238

Not 2	Verksamhetens kostnader (tkr)	Kommunen		Koncernen	
		2025	2024	2025	2024
	Personalkostnader exklusive pensionskostnader	-1 124 500	-1 109 915	-1 124 500	-1 109 915
	Pensionskostnader	-123 079	-183 051	-123 079	-183 051
	Lämnade bidrag	-88 293	-90 352	-88 293	-90 352
	Köp av verksamhet	-202 244	-204 772	-202 244	-204 772
	Lokal och markhyror samt övriga fastighetskostnader	-203 297	-198 465	-203 297	-198 465
	Inköp av material och varor	-89 549	-96 431	-89 549	-96 431
	Inköp av tjänster	-131 307	-126 500	-131 307	-126 500
	Realisationsförluster och utrangeringar	-5	-5	-5	-5
	Övriga verksamhetskostnader	-50 654	-58 277	-50 654	-58 277
	<b>Summa verksamhetens kostnader</b>	<b>-2 012 929</b>	<b>-2 067 768</b>	<b>-2 012 929</b>	<b>-2 067 768</b>
	avgår koncerninterna kostnader			260 741	257 650
	tillkommer bolagens externa kostnader			-265 925	-269 108
	<b>Summa koncernens kostnader</b>			<b>-2 018 113</b>	<b>-2 079 226</b>
	<b>Varav jämförelsestörande</b>	<b>-4 831</b>	<b>-6 446</b>	<b>-4 831</b>	<b>0</b>
	Förändring övriga avsättningar inklusive deponier	-4 831	-6 446	0	-6 446

Not 3	Av- och nedskrivningar (tkr)	Kommunen		Koncernen	
		2025	2024	2025	2024
	Avskrivningar immateriella tillgångar	0	0	-25	-27
	Avskrivningar byggnader och anläggningar	-55 508	-56 047	-79 271	-82 719
	Avskrivningar maskiner inventarier	-26 255	-22 016	-36 173	-31 074
	Nedskrivningar/återföringar byggnader & anläggningar	0	0	-2 075	-1 000
	<b>Summa av- och nedskrivningar</b>	<b>-81 763</b>	<b>-78 063</b>	<b>-117 544</b>	<b>-114 819</b>

Not 4 Skatteintäkter (tkr)	Kommunen		Koncernen	
	2025	2024	2025	2024
Preliminär kommunalskatt	1 005 186	972 377	1 005 186	972 377
Preliminär slutavräkning innevarande år	-5 878	3 459	-5 878	3 459
Slutavräkningsdifferens föregående år	-148	-4 755	-148	-4 755
Mellankommunal kostnadsutjämning	0	0	0	0
Övriga skatter	0	0	0	0
<b>Summa skatteintäkter</b>	<b>999 160</b>	<b>971 081</b>	<b>999 160</b>	<b>971 081</b>

Not 5 Generella statsbidrag och utjämning (tkr)	Kommunen		Koncernen	
	2025	2024	2025	2024
Inkomstutjämning	353 428	340 430	353 428	340 430
Kostnadsutjämning	130 062	121 897	130 062	8 736
Reglerings bidrag/avgift	48 722	56 670	48 722	56 670
Kommunal fastighetsavgift	40 931	40 646	40 931	121 897
Bidrag/avgift LSS-utjämning	30 592	33 091	30 592	33 091
Övriga bidrag i utjämningsystemet	8 678	8 736	8 678	40 646
Övriga generella bidrag från staten	10 288	21 107	10 288	21 107
<b>Summa generella statsbidrag och utjämning</b>	<b>622 701</b>	<b>622 578</b>	<b>622 701</b>	<b>622 578</b>

Not 6 Finansiella intäkter (tkr)	Kommunen		Koncernen	
	2025	2024	2025	2024
Utdelningar från koncernföretag	0	0	0	0
Utdelningar på aktier och andelar	91	8	91	8
Intäkter från finansiella anläggningstillgångar	0	0	0	0
Realiserad vinst på försäljning av finansiella instrument	2 390	1 709	2 390	5 852
Orealiserad värdestegring på finansiella instrument	4 424	7 134	4 424	1 709
Ränteintäkter	3 574	5 852	3 574	7 134
Borgensavgift	1 663	1 665	0	0
Övriga finansiella intäkter	878	1 642	2 823	4 276
<b>Summa finansiella intäkter</b>	<b>13 020</b>	<b>18 009</b>	<b>13 302</b>	<b>18 979</b>

Not 7 Finansiella kostnader (tkr)	Kommunen		Koncernen	
	2025	2024	2025	2024
Räntekostnader	-18 584	-20 312	-18 584	-20 312
Finansiella kostnad, förändring av pensionsavsättning	-1 143	-2 785	-1 143	-2 785
Kostnader från finansiella anläggningstillgångar	0	0	0	0
Förlust vid försäljning av finansiella instrument	0	-30	0	-30
Orealiserade värdeminskning finansiella instrument	0	0	0	0
Övriga finansiella kostnader	-113	0	-9 762	-11 272
<b>Summa finansiella kostnader</b>	<b>-19 840</b>	<b>-23 127</b>	<b>-29 488</b>	<b>-34 399</b>

Not 8 Jämförelsestörande poster (tkr)	Kommunen		Koncernen	
	2025	2024	2025	2024
Erhållen optionspremie exploatering	12 762	0	12 762	0
Återbetalning Omställningsfonden KOM-KL	1 267	1 238	1 267	1 238
Förändring övriga avsättningar inkl. deponier	-4 831	-6 446	0	-6 446
<b>Summa jämförelsestörande poster</b>	<b>9 198</b>	<b>-5 209</b>	<b>14 029</b>	<b>-5 209</b>

Not 9	Årets avstämning balanskrav	Kommunen	
		2025	2024
(tkr)			
=	Årets resultat enligt resultaträkningen	35 805	-51 636
-	Reducering av samtliga realisationsvinster	-437	-1 537
+	Justering för realisationsvinster enligt undantagsmöjlighet	0	0
+	Justering för realisationsförluster enligt undantagsmöjlighet	0	0
+/-	Orealiserade vinster och förluster i värdepapper	-4 424	-7 134
-/+	Återföring av orealiserade vinster och förluster i värdepapper	0	0
	<b>Årets resultat efter balanskravsjusteringar</b>	<b>30 944</b>	<b>-60 308</b>
-	reservering av medel till resultatreserv (RER)	-14 725	0
-	reservering av medel från resultatreserv (RER)	0	0
+	användning av medel från resultatutjämningsreserv (RUR)	0	49 715
	<b>Balanskravsresultat</b>	<b>16 219</b>	<b>-10 593</b>
	<b>Årets balanskravsresultat enligt balanskravsutredningen</b>	<b>16 219</b>	<b>-10 593</b>
+	Synnerliga skäl att inte återställa deponikostnader	0	6 446
+	Synnerliga skäl att inte återställa pensionskostnader	0	4 147
	<b>UB ackumulerad negativ resultat att återställa inom tre år</b>	<b>0</b>	<b>0</b>
	Akkumulerad pensionsreserv öronmärkta i eget kapital	79 793	89 793
	Reserverade finansiella tillgångar för pension (anskaffningsvärde)	83 061	90 704

*Enligt kommunallagens krav på ekonomisk balans (kommunallagen 8 kap) ska kommunernas intäkter vara större än kostnaderna. Om kostnaderna för ett visst räkenskapsår överstiger intäkterna ska det negativa resultatet regleras de närmast följande tre åren.*

Not 10	Immateriella anläggningstillgångar	Kommunen		Koncernen	
		2025	2024	2025	2024
(tkr)					
	Ingående anskaffningsvärden	1 369	1 369	1 622	1 690
	Inköp	0	0	0	0
	Omklassificeringar	0	0	0	-68
	<b>Utgående anskaffningsvärden</b>	<b>1 369</b>	<b>1 369</b>	<b>1 622</b>	<b>1 622</b>
	Ingående avskrivningar	-1 369	-1 369	-1 497	-1 470
	Årets avskrivningar	0	0	-25	-27
	Omklassificeringar	0	0	0	0
	<b>Utgående avskrivningar</b>	<b>-1 369</b>	<b>-1 369</b>	<b>-1 522</b>	<b>-1 497</b>
	<b>Utgående planenligt restvärde</b>	<b>0</b>	<b>0</b>	<b>100</b>	<b>125</b>
	Avskrivningstider (linjär avskrivning), år	-	-	10	10
	Bedömd genomsnittlig nyttjandeperiod, år	-	-	10	10

*I koncernens immateriella anläggningstillgångar ingår även immateriella anläggningstillgångar för Höga Kusten Airport*

Not 11 Mark, byggnader och tekniska anläggningar (tkr)	Kommunen		Koncernen	
	2025	2024	2025	2024
Ingående anskaffningsvärden	2 424 134	2 325 722	2 424 134	2 325 722
Inköp	28 706	27 877	28 706	27 877
Försäljningar uttrangeringar	-25 173	0	-25 173	0
Omklassificeringar	10 075	70 535	10 075	70 535
<b>Utgående anskaffningsvärden</b>	<b>2 437 742</b>	<b>2 424 134</b>	<b>2 437 742</b>	<b>2 424 134</b>
Ingående avskrivningar	-1 229 422	-1 173 850	-1 229 422	-1 173 850
Försäljningar/utrangeringar	25 173	0	25 173	0
Årets avskrivningar	-55 422	-55 530	-55 422	-55 530
Omklassificeringar	0	-42	0	-42
<b>Utgående avskrivningar</b>	<b>-1 259 671</b>	<b>-1 229 422</b>	<b>-1 259 671</b>	<b>-1 229 422</b>
<b>Utgående planenligt kommunen</b>	<b>1 178 071</b>	<b>1 194 712</b>	<b>1 178 071</b>	<b>1 194 712</b>
Tillkommer koncernmässiga övervärden			362 046	364 289
Bolagens externa mark, byggnader & tekniska anläggningar			428 046	443 724
<b>Summa koncernens mark, byggnader &amp; tekn. anläggningar</b>			<b>1 968 163</b>	<b>2 002 725</b>
Avskrivningstider (linjär avskrivning), år	5-90	5-90	5-100	5-100
Bedömd genomsnittlig nyttjandeperiod, år	44,1	43,3	44,2	42,6
<b>Varav:</b>				
Markreserv	25 816	25 816		
Verksamhetsfastigheter	571 192	595 888		
Fastigheter för affärsverksamhet	236 205	234 924		
Publika fastigheter	170 016	158 987		
Fastigheter för annan verksamhet	12	13		
VA-anslutningsutgifter	8 441	7 671		
Tekniska anläggningar bredband	166 388	171 411		

Not 12a Maskiner och inventarier (tkr)	Kommunen		Koncernen	
	2025	2024	2025	2024
Ingående anskaffningsvärden	443 604	403 141	443 604	403 141
Inköp	2 165	42 390	2 165	42 390
Försäljningar uttrangeringar	-19 274	-3 009	-19 274	-3 009
Omklassificeringar	542	1 083	542	1 083
<b>Utgående anskaffningsvärden</b>	<b>427 037</b>	<b>443 604</b>	<b>427 037</b>	<b>443 604</b>
Ingående avskrivningar	-331 721	-315 451	-331 721	-315 451
Försäljningar uttrangeringar	19 274	2 201	19 274	2 201
Årets avskrivningar	-17 551	-17 388	-17 551	-17 388
Omklassificeringar	0	-1 083	0	-1 083
<b>Utgående avskrivningar</b>	<b>-329 998</b>	<b>-331 721</b>	<b>-329 998</b>	<b>-331 721</b>
<b>Utgående planenligt restvärde kommunen</b>	<b>97 039</b>	<b>111 883</b>	<b>97 039</b>	<b>111 883</b>
avgår koncerninterna maskiner och tekniska anläggningar			0	0
Bolagens externa maskiner och tekniska anläggningar			117 705	123 600
<b>Summa koncernens maskiner och tekniska anläggningar</b>			<b>214 744</b>	<b>235 483</b>
Därav finansiell leasing av bilar	18 032	30 169	18 032	30 169
Avskrivningstider (linjär avskrivning), år	2-33	2-33	2-50	2-50
Bedömd genomsnittlig nyttjandeperiod, år	9,7	9,3	24,3	24,4

Not 12b Upplysningar om finansiell leasing av bilar (tkr)	Kommunen		Koncernen	
	2025	2024	2025	2024
Anskaffningsvärde	38 990	49 270	38 990	49 270
Ackumulerade avskrivningar	-20 957	-19 101	-20 957	-19 101
<b>Redovisat värde anläggningstillgångar</b>	<b>18 032</b>	<b>30 169</b>	<b>18 032</b>	<b>30 169</b>
Förutbetalda leasingavgifter	-437	-598	-437	-598
<b>Redovisat värde omsättningstillgångar</b>	<b>-437</b>	<b>-598</b>	<b>-437</b>	<b>-598</b>
<b>Återstående minimileaseavgifter på leasingkontrakten</b>	<b>34 997</b>	<b>43 860</b>	<b>34 997</b>	<b>43 860</b>
<b>Nuvärdesberäknade minimileaseavgifter</b>	<b>25 238</b>	<b>35 145</b>	<b>25 238</b>	<b>35 145</b>
-som förfaller inom 1 år	8 058	13 246	8 058	13 246
-som förfaller senare än 1 år men inom 5 år	17 180	21 899	17 180	21 899
-som förfaller senare än 5 år	0	0	0	0
<b>Variabla avgifter som ingår i periodens resultat</b>	<b>0</b>	<b>0</b>	<b>0</b>	<b>0</b>

Not 13 Övriga materiella anläggningstillgångar (tkr)	Kommunen		Koncernen	
	2025	2024	2025	2024
Ingående anskaffningsvärden	45 134	73 760	51 020	106 805
Inköp	30 348	42 992	47 870	67 616
Omklassificeringar	-11 217	-71 618	-24 867	-123 257
Nedskrivning	0	0	0	-144
<b>Utgående ackumulerade anskaffningsvärden</b>	<b>64 266</b>	<b>45 134</b>	<b>74 023</b>	<b>51 020</b>

*Saldot utgörs för närvarande endast av pågående investeringar och ingen avskrivning sker.  
Därför bedöms inte genomsnittlig nyttjandeperiod.*

Not 14 Finansiella anläggningstillgångar (tkr)	Kommunen		Koncernen	
	2025	2024	2025	2024
<i>Aktier, därav:</i>				
Sollefteåforsens AB	501 597	501 597	0	0
Sollefteå Näringslivs AB	1 100	1 100	1 100	1 100
Solatum Hus & Hem AB	41 000	41 000	0	0
Sollefteå Förvaltaren AB	11 321	11 321	11 321	11 321
Höga Kusten Airport AB	250	250	0	0
Energidalen AB	100	100	100	100
Höga Kusten Destination AB	50	50	50	50
Inera AB	43	43	43	43
Ostkustbanan 2015 AB	20	20	20	20
<i>Andelar, därav:</i>				
Andelar i Kommuninvest*	15 631	15 631	15 631	15 631
Bostadsrätter	7	7	7	7
Övriga aktier/andelar	585	585	4 433	625
Förlagsbevis Kreditgarantiföreningen Norr	100	100	100	100
<b>Summa finansiella anläggningstillgångar</b>	<b>571 802</b>	<b>571 802</b>	<b>32 804</b>	<b>28 996</b>

Not 15 Förråd, lager och exploateringsfastigheter (tkr)	Kommunen		Koncernen	
	2025	2024	2025	2024
Centralförråd	1 215	968	1 537	1 360
Tomter för försäljning	21 940	20 330	21 940	20 330
<b>Summa förråd, lager och exploateringsfastigheter</b>	<b>23 155</b>	<b>21 299</b>	<b>23 477</b>	<b>21 691</b>

Not 16 Fordringar (tkr)	Kommunen		Koncernen	
	2025	2024	2025	2024
Kundfordringar	39 660	31 880	39 660	31 880
Kommunalskattefordringar	14 281	24 123	14 281	24 123
Övriga kortfristiga fordringar	8 716	10 448	8 716	10 448
Upplupna generella statsbidrag	3 459	13 399	3 459	13 399
Upplupna riktade statsbidrag och kostnadsersättningar	1 886	13 930	1 886	13 930
Övriga inkl koncern	92 426	78 144	55 057	33 673
<b>Summa fordringar</b>	<b>160 427</b>	<b>171 925</b>	<b>123 058</b>	<b>127 454</b>

Inga upplupna generella statsbidrag ingår ovan. Riktade statsbidrag intäktsredovisas i takt med att villkoren uppfylls. Beslutade men ännu inte erhållna riktade statsbidrag uppgår till 5 149 tkr varav Bredband är störst med 4 109 tkr. Kostnadsersättningar som ännu inte erhållits uppgår till 3 170 tkr och utgörs av förväntad ersättning från Naturvårdsverket för förpackningsinsamling.

Not 17a Kortfristiga placeringar (tkr)	Kommunen		Koncernen	
	2025	2024	2025	2024
Finansiella placeringar, pensioner & deponier	93 511	100 941	93 511	100 941
Värdereglering finansiella placeringar	13 868	9 444	13 868	9 444
<b>Summa kortfristiga placeringar</b>	<b>107 379</b>	<b>110 385</b>	<b>107 379</b>	<b>110 385</b>

Not 17b Pensionsplaceringar Sollefteå kommun (tkr)	Anskaffningsvärde	Marknadsvärde	Årsavkastning
Svenska aktiefonder	35 488	44 075,58	12,6 %
Utländska aktiefonder	5 711	7 614,61	0,6 %
Räntefonder	41 862	43 981,22	2,8 %
<b>Totalt</b>	<b>83 061</b>	<b>95 671</b>	<b>6,5 %</b>

Värden per 2025-12-31

Not 17c Placeringar för deponier Sollefteå kommun (tkr)	Anskaffningsvärde	Marknadsvärde	Årsavkastning
Svenska aktiefonder	4 474	5 519	12,6 %
Utländska aktiefonder	734	953	0,6 %
Räntefonder	5 242	5 506	2,8 %
<b>Totalt</b>	<b>10 450</b>	<b>11 979</b>	<b>6,5 %</b>

Värden per 2025-12-31

Not 18 Kassa och bank (tkr)	Kommunen		Koncernen	
	2025	2024	2025	2024
Kassa	69	134	69	134
Bank	248 626	208 613	255 031	216 087
<b>Summa kassa och bank</b>	<b>248 696</b>	<b>208 747</b>	<b>255 100</b>	<b>216 222</b>

Not 19 Eget kapital (tkr)	Kommunen		Koncernen	
	2025	2024	2025	2024
Ingående eget kapital	783 230	835 847	761 531	815 860
- varav justering eget kapital	14 629	15 610	14 909	15 839
Årets resultat	35 805	-52 618	39 520	-54 610
<b>Summa utgående eget kapital</b>	<b>819 034</b>	<b>783 230</b>	<b>801 051</b>	<b>761 251</b>
varav resultatreserv (RER)	14 725	0	0	0
varav reserverade medel för pensionsförpliktelser	79 793	89 793	79 793	89 793

Not 20 Avsättningar för pensioner och liknande (tkr) förpliktelser	Kommunen		Koncernen	
	2025	2024	2025	2024
<b>Ingående avsättning till pensioner inkl. löneskatt</b>	<b>38 074</b>	<b>33 911</b>	<b>48 005</b>	<b>43 684</b>
Nyintjänad pension, varav				
- förmånsbestämd ålderspension	32	4	32	4
- särskild avtalspension	0	0	0	0
- efterlevandepension	0	1 383	0	1 383
- övrigt	4 141	1 950	4 141	1 950
Årets utbetalningar	-2 939	-2 700	-3 303	-3 402
Ränte- och basbeloppsuppräkring	1 143	2 785	1 420	3 584
Ändring av försäkringstekniska grunder	0	0	0	0
Övrig post	-475	-71	-1 078	-42
Byte av tryggande	0	0	0	0
Förändring av löneskatt	462	813	294	844
<b>Utgående avsättning till pensioner inkl. löneskatt</b>	<b>40 437</b>	<b>38 074</b>	<b>49 510</b>	<b>48 005</b>

Beräkningsgrund för pensioner framgår av avsnittet Redovisningsprinciper. Beräkningen avser i detta fall Sollefteå kommun samt Kommunförbundet räddningstjänsten Höga kusten - Ådalen.

Ett åtagande avseende förmånsbestämd ålderspension har sedan tidigare tryggats genom försäkring, se avsnitt redovisningsprinciper. Överskottsmedel i försäkringen per 31 december 2025 uppgår till 526,5 tkr (för året 2024 uppgår till 2 tkr). Därutöver finns en försäkring som avser löneväxling.

Not 21 Andra avsättningar (tkr)	Kommunen		Koncernen	
	2025	2024	2025	2024
<b>Avsatt för återställande av deponi*</b>				
Redovisat värde vid årets början	12 301	12 427	12 301	12 427
Nya avsättningar	4 831	6 446	4 831	6 446
lansspråktaga avsättningar	0	-6 573	0	-6 573
<b>Summa avsatt för återställande av deponi</b>	<b>17 132</b>	<b>12 301</b>	<b>17 132</b>	<b>12 301</b>
<b>Övriga avsättningar</b>				
Redovisat värde vid årets början	0	0	5 726	5 990
Nya avsättningar	0	0	705	-264
lansspråktaga avsättningar	0	0	0	0
<b>Summa övriga avsättningar</b>	<b>0</b>	<b>0</b>	<b>6 431</b>	<b>5 726</b>
<b>Summa övriga avsättningar inkl. återställande av deponi</b>	<b>17 132</b>	<b>12 301</b>	<b>23 563</b>	<b>18 027</b>

\* Avsättningen avser återställande av deponierna Rödsta och Ramsele. För närvarande bedömer Sollefteå kommun att deponierna kommer att vara sluttäckta senast 2030. Beräkning av 2025 års åtagande är uppdaterad per 2025-12-31. Utifrån den senaste beräkningen har avsättningen ökat med 4,8 mnkr främst p.g.a. ökade priser och det faktum att fyllnadsmassor måste transporteras till Ramsele vilket driver kostnader.

Not 22 (tkr)	Långfristiga skulder	Kommunen		Koncernen	
		2025	2024	2025	2024
	Långfristiga lån	876 180	875 899	1 286 011	1 318 092
	Långfristig skuld Sollefteå Förvaltaren AB	11 321	11 321	11 321	11 321
	Aktivering för gatukostnadsersättning	12 654	12 654	12 654	12 654
	Pågående skuld gatukostnadsersättningar	1 526	1 526	1 526	1 526
	Ackumulerade upplösningar gatukostnadsersättningar	-1 089	-832	-1 089	-832
	Aktiverade anläggnings-/anslutningsinkomster VA	6 844	6 419	6 844	6 419
	Pågående anläggnings-/anslutningsinkomster VA	569	426	569	426
	Ackumulerad upplösning anläggnings-/anslutningsinkomst VA	-513	-422	-513	-422
	Aktiverade investeringsbidrag VA-ledningar	40	40	40	40
	Ackumulerad upplösning investeringsbidrag VA	-40	-40	-40	-40
	Investeringsfond VA	2 382	3 200	2 382	3 200
	Pågående investeringsinkomst investeringsfond VA	2 974	1 476	2 974	1 476
	Aktiverad investeringsinkomst investeringsfond VA	26 611	26 611	26 611	26 611
	Ackumulerad upplösning investeringsfond VA	-4 297	-3 482	-4 297	-3 482
	Skuld offentliga investeringsbidrag	1 627	1 627	1 627	1 627
	Ackumulerad upplösning offentl. Investeringsbidrag	-195	-148	-195	-148
	Pågående investeringinkomster bredband	44 176	24 853	44 176	24 853
	Aktiverad investeringsinkomst bredband	167 237	167 237	167 237	167 237
	Ackumulerad upplösning bredband	-17 704	-11 936	-17 704	-11 936
	Stipendiefonder	15	16	15	16
	Förutbetalda intäkter exploatering	0	12 762	0	12 762
	<b>Summa långfristiga skulder</b>	<b>1 130 320</b>	<b>1 129 207</b>	<b>1 540 151</b>	<b>1 571 400</b>

Not 23 (tkr)	Kortfristiga skulder	Kommunen		Koncernen	
		2025	2024	2025	2024
	Leverantörsskulder	79 422	70 884	99 789	85 076
	Personalskatt och sociala avgifter	39 029	38 887	39 029	38 887
	Övriga upplupna kostnader och förutbetalda intäkter	150 479	191 076	150 479	191 076
	Semesterlöneskuld	48 972	49 446	48 972	49 446
	Kortfristig del av långa skulder (amortering lån)	10 000	10 000	10 000	10 000
	Kortfristig skuld koncern	109 710	106 380	109 710	106 380
	Övrigt	6 300	6 402	-73 404	-85 446
	<b>Summa kortfristiga skulder</b>	<b>443 912</b>	<b>473 075</b>	<b>384 575</b>	<b>395 418</b>

Inga förutbetalda generella statsbidrag eller kostnadsersättningar ingår ovan. Riktade statsbidrag intäktsredovisas i takt med att villkoren uppfylls. Förutbetalda riktade statsbidrag uppgår i bokslutet till 29 294 tkr varav offentligt investeringsbidrag till Bredband är störst med 11 527 tkr.

Not 24a (tkr)	Del 1: Ansvarförbindelsen för pensioner intjänade före 1998 inkl löneskatt	Kommunen		Koncernen	
		2025	2024	2025	2024
	Ingående ansvarförbindelse inkl löneskatt	510 956	503 286	510 956	503 286
	Ränte- och basbeloppsuppräknig	17 471	31 052	17 471	31 052
	Ändring av försäkringstekniska grunder	0	0	0	0
	Nyintjänad pension	0	0	0	0
	Årets utbetalningar	-31 474	-31 852	-31 474	-31 852
	Övrig post	174	5 975	174	5 975
	Byte av tryggande	0	0	0	0
	Förändring av löneskatten	-3 355	2 495	-3 355	2495
	<b>Utgående ansvarförbindelse inkl löneskatt</b>	<b>493 771</b>	<b>510 956</b>	<b>493 771</b>	<b>510 956</b>

Not 24b Del 2: Visstidspension inkl löneskatt (tkr)	Kommunen		Koncernen	
	2025	2024	2025	2024
Visstidspension skuld ansvarsförbindelse	5 109	-	5 109	-
Ränte- och basbeloppsuppräknig	183	-	183	-
Ändring av försäkringstekniska grunder	0	-	0	-
Nyintjänad pension	0	-	0	-
Årets utbetalningar	0	-	0	-
Övrig post	-453	-	-453	-
Byte av tryggande	0	-	0	-
Förändring av löneskatten	-66	-	-66	-
<b>Summa pensionsförpliktelser som inte tagits upp bland skulder och avsättningar</b>	<b>4 773</b>	<b>5 109</b>	<b>4 773</b>	<b>5 109</b>

\*Jämförelsesiffror för 2024 saknas.

Del 1 + Del 2: Summerat	Kommunen		Koncernen	
	2025	2024	2025	2024
Ingående ansvarsförbindelse inkl löneskatt	516 064	503 286	516 064	503 286
Ränte- och basbeloppsuppräknig	17 654	-	17 654	-
Ändring av försäkringstekniska grunder	0	-	0	-
Nyintjänad pension	0	-	0	-
Årets utbetalningar	-31 474	-	-31 474	-
Övrig post	-279	-	-279	-
Byte av tryggande	0	-	0	-
Förändring av löneskatten	-3 421	-	-3 421	-
<b>Summa utgående ansvarsförbindelse och pensionsförpliktelser</b>	<b>498 544</b>	<b>516 064</b>	<b>498 544</b>	<b>516 064</b>

\*Jämförelsesiffror för 2024 saknas.

### Övriga upplysningar

Visstidspension antal	1
Aktualiseringsgrad	0,97

Pensionsåtagande som är intjänade före 1998. De konsoliderade bolagens pensionsförpliktelsehär är noll.

Beräkningsgrund för pensioner framgår av avsnittet Redovisningsprinciper. Beräkningen avser i detta fall Sollefteå kommun.

Not 25a Ställda säkerheter och ansvarsförbindelser (tkr)	Kommunen		Koncernen	
	2025	2024	2025	2024
Solatium Hus&Hem AB	260 000	260 000	0	0
Sollefteåforsens AB	150 000	150 000	0	0
Höga Kusten Airport AB	5 510	5 830	2 755	2 915
Egnahem och småhus med bostadsrätt	215	442	215	442
Övriga förpliktelser	4 085	7 524	4 085	7 524
<b>Summa ställda säkerheter och ansvarsförbindelser</b>	<b>419 810</b>	<b>423 796</b>	<b>7 055</b>	<b>10 881</b>

Sollefteå kommun har i augusti 2005 ingått en solidarisk borgen såsom för egen skuld för Kommuninvest i Sverige AB:s samtliga nuvarande och framtida förpliktelser. Samtliga 297 kommuner och regioner som per 2025-12-31 var medlemmar i Kommuninvest ekonomisk förening har ingått likalydande borgensförbindelser.

Mellan samtliga medlemmar i Kommuninvest ekonomisk förening har ingåtts ett regressavtal som reglerar fördelningen av ansvaret mellan medlemskommunerna vid ett eventuellt ianspråktagande av ovan nämnd borgensförbindelse. Enligt regressavtalet ska ansvaret fördelas dels i förhållande till storleken på de medel som respektive medlemskommun lånat av Kommuninvest i Sverige AB, dels i förhållande till storleken på medlemskommunernas respektive insatskapital i Kommuninvest ekonomisk förening.

Vid en uppskattning av den finansiella effekten av Sollefteå kommuns ansvar enligt ovan nämnd borgensförbindelse, kan noteras att per 2025-12-31 uppgick Kommuninvest i Sverige AB:s totala förpliktelser till 611 026 982 112 kronor och totala tillgångar till 636 322 976 082 kronor. Kommunens andel av de totala förpliktelserna uppgick till 1 364 912 199 kronor och andelen av de totala tillgångarna uppgick till 1 418 158 520 kronor.

<b>Not 25b Finansiella placeringar avseende pensionsmedel</b> (tkr)	<b>Kommunen</b>	
	<b>2025</b>	<b>2024</b>
Summa avsatt till pensioner	40 437	38 074
Summa ansvarsförbindelse pensioner	498 544	510 956
Finansiella placeringar (bokfört värde)	83 061	90 704
Finansiella placeringar (marknadsvärde)	95 671	99 154
Finansiella placeringar (marknadsvärde-bokfört värde)	12 610	8 450
Årets reavinster (+)/förluster (-)	2 198	884
<b>Återlåning i verksamheten</b>	<b>443 310</b>	<b>449 876</b>
Akkumulerad pensionsreserv	79 793	89 793

<b>Not 25c Pensionsförpliktelse</b> (tkr)	<b>Kommunen</b>		<b>Koncernen</b>	
	<b>2025</b>	<b>2024</b>	<b>2025</b>	<b>2024</b>
1. Total pensionsförpliktelse i balansräkningen	538 981	554 138	548 053	564 069
a. Avsättning inklusive särskild löneskatt	40 437	38 074	49 509	48 004
b. Ansvarsförbindelse inklusive särskild löneskatt	498 544	516 064	498 544	516 064
2. Pensionsförpliktelse som tryggats i pensionsförsäkring	146 966	143 681	150 534	146 630
3. Pensionsförpliktelse som tryggats i pensionsstiftelse	0	0	0	0
<b>4. Summa pensionsförpliktelse (inkl. försäkring och stiftelse)</b>	<b>685 947</b>	<b>697 819</b>	<b>698 587</b>	<b>710 699</b>

<b>Förvaltade pensionsmedel - Marknadsvärde</b>	<b>Kommunen</b>		<b>Koncernen</b>	
	<b>2025</b>	<b>2024</b>	<b>2025</b>	<b>2024</b>
5. Totalt pensionsförsäkringskapital	185 407	175 717	189 457	179 536
a. Varav överskottsmedel	527	2	527	2
6. Totalt kapital, pensionsstiftelse	0	0	0	0
7. Finansiella placeringar (egna förvaltade pensionsmedel)	95 671	99 154	95 671	99 154
<b>8. Summa förvaltade pensionsmedel</b>	<b>281 078</b>	<b>274 871</b>	<b>285 128</b>	<b>278 690</b>

<b>Finansiering</b>	<b>Kommunen</b>		<b>Koncernen</b>	
	<b>2025</b>	<b>2024</b>	<b>2025</b>	<b>2024</b>
9. Återlånade medel	404 869	422 948	413 459	432 009
10. Konsolideringsgrad	41%	39%	41%	39%

<b>Not 26 Justering för ej likviditetspåverkande poster</b> (tkr)	<b>Kommunen</b>		<b>Koncernen</b>	
	<b>2025</b>	<b>2024</b>	<b>2025</b>	<b>2024</b>
Av- och nedskrivningar	81 763	78 063	110 505	114 819
Nya avsättningar och återförda avsättningar	10 134	13 310	9 276	14 169
Upplösning investeringsbidrag	-5 768	-7 321	-5 768	-7 321
Orealiserade vinster och förluster	-4 424	-7 134	-4 424	-7 134
Övriga ej likviditetspåverkande poster	6 689	-5 295	9 012	4 128
<b>Summa Justering för ej likviditetspåverkande poster</b>	<b>88 394</b>	<b>71 624</b>	<b>118 600</b>	<b>118 662</b>

Not 27 Övriga likviditetspåverkande poster som tillhör (tkr) den löpande verksamheten	Kommunen		Koncernen	
	2025	2024	2025	2024
Utbetalning av avsättningar för pensioner	-2 939	-2 700	-3 303	-3 402
Utbetalning av övriga avsättningar	0	-6 573	0	-6 573
<b>Summa Justering för ej likviditetspåverkande poster</b>	<b>-2 939</b>	<b>-9 273</b>	<b>-3 303</b>	<b>-9 974</b>

Not 28 Poster som redovisas i annan sektion (tkr)	Kommunen		Koncernen	
	2025	2024	2025	2024
Realisationsresultat vid försäljning av anläggningstillgångar	0	-808	0	-808
<b>Summa Poster som redovisas i annan sektion</b>	<b>0</b>	<b>-808</b>	<b>0</b>	<b>-808</b>

### Not 29 Upplysning om upprättade särredovisningar

Följande särredovisningar kommer att upprättas avseende räkenskapsåret 2025, inom kommunkoncernen:

Redovisningen avser	Lagstiftning
Särredovisning av VA-verksamhet	Lag om allmänna vattentjänster
Särredovisning av Kommunalt avfall	-

Upprättade särredovisningar kommer att göras tillgängliga på kommunens webbplats: [www.solleftea.se](http://www.solleftea.se).

Not 30 (tkr)	Upplysning om kostnad för räkenskapsrevision	Kommunen	
		2025	2024
<b>Kostnader för räkenskapsrevision</b>			
Sakkunnigt biträde		-276,0	-260,0
Förtroendevalda revisorer		-31,0	-30,1
<b>Total kostnad för räkenskapsrevision</b>		<b>-307,0</b>	<b>-290,1</b>
<b>Kostnad för övrig revision</b>			
Sakkunnigt biträde		-714,0	-683,6
Förtroendevalda revisorer		-309,1	-299,3
<b>Total kostnad för övrig revision</b>		<b>-1 023,1</b>	<b>-982,9</b>
<b>Total kostnad revision</b>		<b>-1 330,1</b>	<b>-1 273,0</b>

Totalkostnaden för sakkunnigt biträde och förtroendevalda revisorer finns specificerad i bokföringen medan uppdelningen mellan räkenskapsrevision och övrig revision inte gör det. Den uppdelningen är istället en bedömning, utifrån bland annat fakturering och gällande avtal.

### Not 31 Upplysning gällande granskning

Räkenskaperna har granskats i enlighet med Standard för kommunal räkenskapsrevision. Det sakkunniga biträdets yttrande samt granskningsrapport kommer göras tillgänglig på [www.solleftea.se](http://www.solleftea.se)

## 8. Övriga bolag och förbund

### Sollefteå Näringslivs AB

Sollefteå Näringslivs AB (SNA) är helägt av Sollefteå kommun. Bolaget har inte bedrivit någon egen verksamhet under året.

### Energidalen i Sollefteå AB

Energidalen i Sollefteå AB är helägt av Sollefteå kommun. Bolaget verkar inom området förnybara energislag. Nya produkter och tjänster utvecklas med fokus på att skapa arbetstillfällen i regionen. Energidalen samarbetar med olika universitet och högskolor för att höja kompetensen i regionen inom energisektorn och att skapa nya utbildningsinsatser. Ägaren tillskjuter medel för delar av utvecklingsarbetet, i övrigt finansieras verksamheten genom olika fonder och uppdrag från aktörer i regionen.

### Sollefteå Förvaltaren AB

Bolaget är vilande. Fastigheterna är överförda till kommunen.

### Samordningsförbundet i Sollefteå - Finsam

Förbundets parter består av Region Västernorrland, Länsarbetsnämnden, Arbetsförmedlingen och Sollefteå kommun. Genom samordningsförbundet bedrivs samordnande insatser inom rehabiliteringsområdet. Målet för förbundet är att föra den enskilde ut på arbetsmarknaden och bort från ett långvarigt

försörjningsbehov. Förbundet är inte med i den sammanställda redovisningen.

### Höga Kusten Destinationsutveckling AB

Bolaget, i egenskap av destinationsbolag, ska verka för en gynnsam utveckling av besöksnäringen i regionen. Arbetet ska ta utgångspunkt i varumärkesplattformen som beskriver Höga Kustens unika tillgångar och därtill passande prioriterade målgrupper. Bolagets huvudsakliga uppgift är att utveckla destinationen Höga Kusten – strategiskt, långsiktigt och hållbart.

### Kommunalförbundet Partnerskap Inland - Akademi Norr

Sollefteå, Kramfors, Strömsund, Arjeplog, Arvidsjaur, Dorotea, Lycksele, Malå, Sorsele, Storuman, Vilhelmina och Åsele kommuner är medlemmar i förbundet. Dess uppgift är att för medlemmarna främja högskoleutbildning samt initiera, utveckla och genomföra högre utbildningar. Vidare ska förbundet stödja utveckling av lokala lärcentra och vara ett komplement till övrig frivillig utbildning.

### Kommunalförbundet Västernorrlands läns kollektivtrafikmyndighet

Förbundet bildades 2012. Medlemmar är Landstinget Västernorrland och länets kommuner. Förbundet ansvarar för den regionala kollektivtrafiken.

## 9. Hållbar utveckling



Sollefteå kommun arbetar kontinuerligt med att integrera Agenda 2030 i kommunens styrmodell för att möjliggöra ett systematiskt arbete med tvärssektoriella frågor som klimatomställning, mänskliga rättigheter, folkhälsa och en hållbar ekonomi. Se Hållbara Sollefteå [www.hallbarasolleftea.se](http://www.hallbarasolleftea.se) för mer detaljerad information om kommunens lokala definitioner för Agenda 2030, som är Hållbar människa, Hållbar tillväxt och Klimatneutrala.



### Hållbar människa



Av Sollefteå kommuns fem fokusområden i aktuell styrmodell kopplar alla till hållbar människa. Det innebär att alla 16 inriktningsmål verkar för hållbar människa. Pågående insatser för att bidra till målet hållbar människa är bland annat aktiviteter inom ungdomsverksamheten, förändrade arbetssätt för att öka delaktigheten för den enskilde kring sin egen vård, fortsatt arbete med bostad först, vidareutveckling av suicidpreventionsarbete och HLT-team inom skolan som fångar upp psykisk ohälsa i ett tidigt skede. Ökad kunskap kring våld i nära relationer i hela kommunen, utveckling av våldsförebyggande insatser i skolan samt ökad upptäckt av våld i nära relation bland unga. Utveckling och ökad tillgänglighet av föräldraskapsstödsinsatser genom samverkan. Införandet av Skolsocionomer, SSPF-koordinator samt Fältassistenter bidrar alla den förebyggande och tidiga stödet för kommunens barn och unga. Arbetet pågår även för att motverka skadligt bruk och begränsa tillgång till alkohol, narkotika, dopingmedel och tobak/nikotin genom bland annat kontrollköp, tillsyn och samverkansformer med samhällsaktörer.

De globala målen som knyter an till hållbar människa ligger till stor del bland de 50 % medel bland Sveriges kommuner (statistik från Kolada 2024, siffror för 2025 saknas till stor del). Nyckeltal som återfinns bland de 25 % sämsta ligger under mål 1 (andel personer i olika åldersgrupper med låg ekonomisk standard), mål 3, hälsa och välbefinnande och mål 2, ingen hunger (andel invånare med övervikt eller fetma). För 2025 visas en försämring i mål 4, god utbildning för alla, där färre elever i åk3 klarar alla delar av nationella proven för svenska och svenska som andraspråk.

## Hållbar tillväxt



Alla fem fokusområden kopplas idag till hållbar tillväxt. Det innebär att de 16 inriktningsmålen förväntas bidra till en hållbar tillväxt. Åtgärder som kan kopplas till hållbar tillväxt är bland andra aktivt arbete med kommunens platsvarumärke för att aktivera medborgare och locka besökare, fortsatt arbete med inflyttarservice, landsbygdsutveckling genom landsbygdsråd, arbetet med att stärka kommunens servicepunkter, fortsatt arbete med bredbandsutbyggnaden samt arbete med boendeförsörjning. Utveckling av Hamreområdet fortskrider samt arbete med etableringar inom sektorer som industri, energi, försvar och besöksnäringen. Under 2024 var kommunen del i flera regionala projekt som syftar till att utveckla näringslivet och skapa tillväxt. För att bidra till näringslivets hållbara tillväxt samverkar Sollefteå kommun med externa partner som Nyföretagarecentrum, Bizmaker, Ung Företagsamhet, Almi och Companion med flera. Under 2025 arbetades på olika sätt för att förbättra trafikinfrastrukturen i kommunen. Ett aktivt påverkansarbete pågår för återinföring av persontrafik på Ådalsbanan och satsades på vidareutveckling av flygplatsen tillsammans med Kramfors kommun.

Nyckeltalen som mäter måluppfyllnaden återfinns framför allt bland de 50 % medel bland Sveriges kommuner, med en utstickare bland de 25% bästa när det gäller nyckeltal kring företagsklimat.

## Klimatneutrala



Sollefteå kommun arbetar för en klimatneutral kommunal verksamhet år 2045. Från 2024 drivs hela kommunkoncernen av ursprungsmärkt förnybar el från eget kraftverk. Vi är en av Sveriges största kommunala skogsägare och bidrar via skogsinnehav till att binda koldioxid i och med att nettotillväxten i skogen under 2025 uppgick till 19 400 skogskubikmeter. Kommunen deltar i ett flertal regionala och nationella nätverk kring hållbar upphandling och miljö, energi och klimatfrågor. Kommunens kostverksamhet arbetar fortsatt för att öka andelen lokal producerat mat i det offentliga köket, minska CO<sub>2</sub> ekvivalenter på inköp av livsmedel och minskning av matsvinn (tallrikssvinn, serveringssvinn och kökssvinn). Energieffektivisering av kommunala fastigheter och anläggningar fortlöper. Kommunen arbetade under 2025 med återbruk, till exempel genom möbelåtervinning inom koncernen. Kommunens mötespolicy och möjlighet till distansavtal minskar utsläpp genom resandet i jobbet och även påverkansarbete för persontrafik på Ådalsbanan fortlöper för att främja hållbart resande. Arbetet med framtagning av en energiplan fortlöper.

Nyckeltalen för mål 6, rent vatten och sanitet och mål 13, bekämpa klimatförändringarna ligger bland de 50 % medel av Sveriges kommuner. Under mål 15, ekosystem och biologisk mångfald återfinns nyckeltal bland de 25 % sämsta kommunerna i Sverige. Mål 14, hav och marina resurser, saknar nyckeltal för kommunen.

## 10. Kommunägda skogen

Den kommunägda skogen i Sollefteå omfattar 49 större och mindre fastigheter fördelade på 105 skiften, med en geografisk koncentration till Sollefteå, Ramsele och Junsele. De 49 fastigheter som nu finns i skogsbruksplanen utgör framöver brukningsenheten den kommunägda skogen.

### Den kommunägda skogen består av;

- Produktiv\* skogsmark 7287,2 ha\*\*
- Totalt virkesförråd ca 1 045 054 m<sup>3</sup>sk (2025 års tillväxt-uttag= +19 441 m<sup>3</sup>sk)
- Medelbonitet 4,5 m<sup>3</sup>sk per ha och år
- Medelvolym, 143 m<sup>3</sup>sk/ha (+2 m<sup>3</sup>sk/ha)
- Impediment myr 741,9 ha
- Impediment berg 26,1 ha
- Inägomark 51,6 ha
- Vägar och kraftledningar 87,2 ha
- Övrig areal 113,4 ha
- Vatten 130 hektar

\*skogsmark som enligt vedertagna bedömningsgrunder kan producera i genomsnitt minst en m<sup>3</sup>sk virke per hektar och år

\*\* 1 ha =1 hektar, 100x100m

### De övergripande verksamhetsmålen är bland annat;

- Äga skog, bibehålla och om möjligt återskapa ursprunglig areal för brukningsenheten.
- Sköta och förvalta skogen effektivt och ansvarsfullt, ta tillvara allsidiga värden
- Arbeta för god tillgång på värdefull skogsråvara.
- Arbeta för en rik skogsmiljö.
- Bidra till ekonomi i balans samt utveckling av kommunen.
- Arbeta i enlighet med ett miljöcertifierat skogsbruk.
- Den kommunägda skogen ska vara en allsidig resurs för bland annat rehabiliterande och sysselsättningskapande samt besöksnäringens främjande åtgärder

### Aktivitet under året

- Markberedning	11,0 ha	- Plantering	104,8 ha
- Ungskogsröjning	54,5 ha	- Underröjning	14,8 ha
- Gallring	16,8 ha	- Slutavverkning	65,9 ha
- Övrig avverkning	0,5 ha	- Urhuggning väg	10,9 km
- Städning toppbrott	0,0 ha	- Buskröjning vägkanter	14,6 km

Under året genomfördes en breddning av skidspåret mellan Per-Jansmyren och Norsjön i samarbete med fritidsenheten.

14,6 km egenförvaltd väg buskröjdes under hösten uppe i Junsele och Lövlund. 10,9 km egenförvaltd väg högs ur med skördare i Junsele och Lövlund.

De kraftiga regnen förstörde en hel del skogsbilvägar under året, uppe i Lövlund spolades långa sträckor helt bort. Den blöta hösten gjorde också att en hel del gallring som var tänkt att utföras under året ställdes över till kommande år.

För året har kommunägda skogen uppvisat en nettointäkt på 7 629 tkr. Årets budget var 5 500 tkr. I resultatet ingår en intäkt på 275 tkr från vindkraftverken på Rödshöjden och jaktarrenden på 96 tkr.

# 11. Verksamhetsberättelser kommunfullmäktige, nämnder, råd och delegationer

## 11.1. Politisk verksamhet

Under Politisk verksamhet ligger kommunfullmäktige samt de fem nämnder och styrelser som lyder under det. Dessa fem nämnder/styrelser är kommunstyrelsen, valnämnd, överförmyndarnämnd, revision och jävsnämnd.

## 11.2. Kommunfullmäktige

Ordförande: Elisabeth Sjöström

Kommunfullmäktige är kommunens högsta beslutande organ och består av 45 ledamöter som väljs vid allmänna val vart fjärde år. Kommunfullmäktige har det yttersta ansvaret för hela kommunens verksamhet och ansvarar för att skattemedlen används på ett effektivt sätt. Direkt underställd kommunfullmäktige finns kommunstyrelsen som svarar för verkställighet av kommunfullmäktiges beslut och bereder de ärenden som ska beslutas i kommunfullmäktige.

Förutom kommunstyrelsen finns tre andra nämnder, Jävsnämnd, Överförmyndarnämnd samt Valnämnd som genom delegation från kommunfullmäktige har i uppdrag att agera som myndigheter och bedriva verksamhet inom respektive ansvarsområde. Kommunfullmäktige har möjlighet att tillsätta tillfälliga beredningar gällande frågor av strategisk karaktär med ett längre tidsperspektiv.

Sammanknutet till kommunfullmäktige finns olika organ med specialinriktningar; revision, funktionsrättsråd, pensionärsråd, ungdomsdelegation och beredningar.

Under 2025 har några byten av ledamöter skett men inga tomma stolar eller vildar fanns under året. Sex kommunfullmäktigemöten har hållits under året och ett hundratal ärenden har avhandlats. Hedersgåvor har utdelats, inbjudna gäster har hållit föredrag vid några kommunfullmäktige sammanträden.

## 11.3. Kommunala Funktionsrättsrådet

Ordförande: Birgitta Häggkvist

Kommunens Funktionsrättsråd (KFR) är ett forum för dialog om policyfrågor inom kommunen samt arbeta att med informationspridning mellan funktionshinderrörelsen och kommunens styrelser och nämnder. Från kommunens sida informera funktionshinderrörelsen i ett tidigt skede om planering och förändringar inom kommunen och ge funktionshinderrörelsen en rådgivande roll.

Rådet arbetar också med att sprida information mellan handikapporganisationer och kommunstyrelsen samt dess utskott.

Under året har rådet haft 4 möten. Ämnen som tagits upp under året i rådet är avgifter inom äldreomsorg, socialpsykiatri, LSS och hälso- och sjukvård, detta föredrogs av biträdande socialchef Ewa Sundström och kvalitetsstrateg Hanna Forsberg; trafiksäkerhet och tillgänglighet vid trafikplatsen och infarterna vid Hågesta butiksområde. Diskussioner fördes med gatu- och utredningsingenjör Nils Modin samt byggnadsinspektör Jörgen Bystedt; presentation av funktionsstöds nya verksamhetschef Anders Lundqvist; information och dialog kring krisberedskap hos och för funktionsnedsatta av och med säkerhetssamordnare Nils-Olov Nilsson.

## 11.4. Kommunala pensionärsrådet

Ordförande: Kjell-Åke Sjöström

Kommunala pensionärsrådet (KPR) har till uppgift att förstärka äldres inflytande i frågor som berör de äldre som grupp. Rådet består av representanter från kommunens pensionärsorganisationer samt tre politiker.

Pensionärsrådet har genomfört fem sammanträden under 2025. Verksamhetsinformationer har erhållits från Niklas Nordén, kommundirektör, besöker rådet för att informera om bland annat Sollefteåforsen och el-prisets möjliga påverkan på ekonomin. Vidare har Mari Runesson, anhängkonsulent, även besökt rådet och informerar om kommunens anhängstöd. Conny Uppling, verksamhetschef Äldreomsorgen, besöker rådet samtliga fem möten för att ge information och svara på frågor.

## 11.5. Ungdomsdelegationen

Ordförande: Helene Johansson

Ungdomsdelegationen (UD) ska vara en instans mellan Sollefteå kommuns ungdomar och kommunstyrelsens utskott samt beredningar för att stärka ungdomars inflytande och delaktighet. UD ska kunna arbeta aktivt för förändringar i den kommunala verksamheten genom egna förslag samt genom att vara en självklar remissinstans i lämpliga beslutsprocesser. Detta ska ske genom att arbeta för att kommunstyrelsen, utskott och beredningar tar hänsyn till ungdomars synpunkter i sin verksamhet. UD ska kunna väcka nya frågor i kommunstyrelsen och kommunfullmäktige, vara ett forum för opinionsbildning och kunskapspridning samt ha ett samarbete med kommunens elevråd på högstadiet samt gymnasiet.

Under 2025 har UD haft sju styrelsemöten plus fyra möten med bara vi politiker i styrelsen. Vi har arrangerat två stora evenemang. UD har deltagit i träff på Hallstaberget med kommunens byalag angående Katalysator satsningen (Drivkraft Sollefteå). Vi valde detta år att inte ordna traditionella Ungdomskvällen inför Nipyreveckan, anledningen är allt färre besökare per år på grund av andra större arrangemang i och utanför kommunen just denna helg. Vi har även valt att inte arrangera Ungdomstinget för cirka 100 deltagare. 14 mars genomförde vi ett arrangemang för allmänheten på Hullsta Gård med speciellt fokus på målgruppen ungdomar. Det var en show som heter "Aldrig Ensam show - en föreställning som räddar liv" - med "kändisarna" Axel Schylström och Charlie Eriksson som grep publiken med sångnummer, prat om psykisk ohälsa och berättelser om sina egna liv. 18 december genomförde vi en Ungdoms- och demokratidag, en heldag på Hallstaberget med inbjudna hitresta föreläsare, inbjudna politiker samt ungdomar från kommunens alla elevråd (högstadiet och gymnasiet). Dagen innehöll förutom inspirerande föreläsningar även workshops och samtal med politiker. Slutligen - precis som ifjol i december ordnade en av våra UD-are ett Epa-Luciatåg i Långsele.

## 11.6. Överförmyndarnämnden

Ordförande: Kristoffer Svensson Sellin

Överförmyndarnämndens uppgift är att utöva tillsyn över de ställföreträdare som agerar gode man, förvaltare eller förmyndare för personer som själva inte kan tillvarata sina intressen.

Under verksamhetsåret 2025 har Överförmyndarnämnden i Sollefteå kommun fortsatt att verka i en kontext präglad av ett ökande antal ärenden och ett växande behov av ställföreträdare. Antalet personer med förordnad ställföreträdare har fortsatt att ligga på en hög nivå, vilket bekräftar en långsiktig trend med ökad belastning på verksamheten.

Budgetefterlevnaden är som alltid en utmaning i en verksamhet där behovet inte går att förutse och nya situationer uppstår. Kostnaderna för gode män och överförmyndare är den post som avviker och detta

beror som sagt på att det tillkommer individer i verksamheten som kräver vårt stöd och detta behöver hanteras.

Trots begränsade personella resurser på grund av sjukskrivning så har vissa viktiga steg tagits. Ett första arbete med att digitalisera delar av verksamheten har inletts, och rutiner för hur underlag till nämnden förbereds och struktureras har börjat utvecklas och förtydligats. Under året har även en ny person anställts som vikarie, samtidigt som ett byte av nämndssekreterare genomförts, vilket inneburit både omställning och behov av introduktion.

Rekrytering och tillgång till ställföreträdare är fortsatt en central utmaning. Bristen på ideella gode män och förvaltare kvarstår, vilket även framöver riskerar att leda till ett ökat behov av professionella aktörer med högre kostnader som följd.

Mot denna bakgrund kvarstår nämndens rekommendation om att stärka den kommunala förvaltarenheten. Detta behov har ytterligare aktualiserats genom den inledande information som presenterats kring en ny struktur för överförmyndarverksamheten, där ett större ansvar förväntas flyttas från tingsrätterna till kommunerna. En förstärkt kommunal förvaltarfunktion bedöms vara en viktig förutsättning för att långsiktigt kunna möta ökade krav, säkerställa rättssäkerhet och hålla kostnadsutvecklingen under kontroll.

Framöver kommer Överförmyndarnämnden att behöva fokusera på att successivt återuppta utvecklingsarbetet, vidareutveckla digitala arbetssätt, stärka interna rutiner samt intensifiera rekrytering och utbildning av ställföreträdare. Sammantaget är målet att skapa en mer robust, effektiv och hållbar verksamhet som står väl rustad inför både ett ökande behov och kommande förändringar i ansvarsfördelningen inom överförmyndarområdet.

## 11.7. Valnämnden

Ordförande: Paul Höglund

Valnämnden ansvarar för genomförande av allmänna val till riksdagen, region- och kommunfullmäktige, val till Europaparlamentet samt folkomröstningar. Under året deltog några i en nationell valkonferens 2025 i Stockholm.

## 11.8. Jävsnämnden

Ordförande: Arne Eriksson

Nämnden fullgör ärende- och myndighetsutövning som riktar sig mot kommunens verksamheter, dess bolag och objekt. Jävsnämnden består av fem ledamöter och fem ersättare, vilka inte samtidigt har förtroendeuppdrag i kommunstyrelsen eller av kommunen helägda bolag.

Under 2025 har Jävsnämnden haft fyra sammanträden. Nämnden har till största del hanterat beslut gällande införda förändringar i Jävsnämndens delegeringsordning, uppföljning av Miljö- och byggenhetens behovsutredning och tillsynsplan av exempelvis planbesked, rivningslov, vattenförsörjning, information om avloppsrådgivning, Länsstyrelsens uppföljning och utvärdering av miljöbalkstillsynen i kommunen samt uppföljning av tidigare revision. Delegeringsbeslut delges Jävsnämndens ledamöter och ersättare kontinuerligt under året och sammanställs till sammanträdet.

## 12. Ordförklaring

**Aktualiseringsgrad** visar hur stor andel av de anställdas pensionsgrundande anställningsuppgifter som är uppdaterade

**Anläggningstillgångar** är tillgångar som ska användas en längre tidsperiod, till exempel byggnader, fordon, maskiner, värdepapper med mera.

**Ansvarsförbindelse** är en upplysning till balans-räkningen över ekonomiska åtaganden som inte redovisas som skuld eller avsättning i balansräkningen.

**Avskrivningar** är planmässig värdeminskning av anläggningstillgångar för att fördela anskaffningskostnaden över tillgångens beräknade nyttjandeperiod.

**Avsättning** är de betalningsförpliktelser som är säkra eller sannolika till sin existens, men där det finns osäkerhet om beloppets storlek eller tidpunkten för betalning, till exempel avsättning för pensioner.

**Balansräkning** visar den ekonomiska ställningen vid årets slut uppdelad på tillgångar (anläggnings- och omsättningstillgångar), eget kapital, avsättningar samt skulder (lång- och kortfristiga skulder).

**Balanslikviditet** visar förmågan att betala korta skulder i rätt tid.

**Budgetavvikelse** visar skillnaden mellan budgeterat och verkligt resultat.

**Bokfört värde** är det värde som en tillgång är upptagen till i bokslutet.

**Driftredovisning** redovisar kostnader och intäkter för den löpande verksamheten, fördelat per nämnd/ styrelse.

**Eget kapital** är totala tillgångar minus avsättningar och skulder (nettoförmögenhet). Det egna kapitalet kan delas upp i anläggningsskapital och rörelsekapital.

**Extraordinära intäkter/kostnader** saknar tydligt samband med ordinarie verksamhet, är av sådan art att de inte förväntas inträffa ofta eller regelbundet samt uppgår till väsentligt belopp.

**Finansiella intäkter/kostnader** avser kostnader och intäkter för räntor på in- och utlåning, utdelningar m.m.

Finansnettot är finansiella intäkter minus finansiella kostnader.

**Förvärvsmetod** innebär att anskaffningsvärdet för aktierna minskar bolagets eget kapital varefter intjänat kapital räknas in i den sammanställda redovisningens egna kapital.

**Internränta** är en intern ersättning mellan finansförvaltningen och nämnderna för det kapital som nyttjas av nämnden.

**Investeringsredovisning** redovisar in- och utbetalningar för årets nettoinvesteringar i till exempel fastigheter, anläggningar, maskiner och inventarier. Tillgångarna är avsedda att användas under en längre tidsperiod.

**Jämförelsestörande poster** är en post i resultaträkningen som redovisar resultatet från sådana händelser i

kommunens verksamhet som stör jämförelser med andra perioders resultat.

**Kassaflödesanalys** beskriver betalningsflödet uppdelat på sektorerna löpande verksamhet, investeringar, finansiering och i förekommande fall bidrag till statlig infrastruktur. Den mynnar ut i förändring av likvida medel.

**Kortfristiga fordringar och skulder** avser skulder och fordringar som förfaller inom ett år från balansdagen.

**Likvida medel** består av kontanter, banktillgodohavande, statskuldsväxlar, bankcertifikat m m.

**Långfristiga fordringar och skulder** avser skulder och fordringar som förfaller senare än ett år från balansdagen.

**Löneskatt** är skatt på pensionsförmåner till anställda.

**Nettokostnad** avser kostnad efter avdrag för bidrag och avgifter.

**Omsättningstillgångar** är tillgångar som förväntas innehas under kort tid, exempelvis kundfordringar och förråd. Tillgångarna kan snabbt omsättas till likvida medel.

**Periodisering** innebär en fördelning av kostnader och intäkter på den redovisningsperiod till vilken de hör.

**Resultaträkning** sammanfattar årets intäkter och kostnader och därmed förändringen av kommunens eget kapital, d v s årets resultat.

**Resultatutjämningsreserv** Från 2013 finns det i kommunallagen en möjlighet att reservera delar av ett positivt resultat. Resultatutjämningsreserv (RUR) är frivillig att tillämpa.

**Soliditet** är eget kapital satt i relation till de totala tillgångarna. Visar hur stor del av de totala tillgångarna som finansieras med egna medel.

**Sammanställd redovisning** ger en ekonomisk helhetsbild av kommunen och de olika juridiska personerna (bolag/stiftelser) i vilka kommunen har ett betydande inflytande.

**Upplupna intäkter** är intäkter som hör till bokslutsåret, men där kommunen varken har skickat en faktura eller fått betalt för tjänsten eller varan före bokslutsdagen.

**Förutbetalda kostnader** är kostnader som företaget betalat eller fått faktura på under räkenskapsåret, men som helt eller delvis hör till kommande räkenskapsår.

**Upplupna intäkter och förutbetalda kostnader** redovisas i balansräkningen som kortfristig fordran.

**Upplupna kostnader** är kostnader som helt eller delvis hör till räkenskapsåret men som kommunen kommer att betala eller få faktura på under nästa räkenskapsår.

**Förutbetalda intäkter** är intäkter som kommunen fått betalt för eller skickat faktura på under räkenskapsåret, men som helt eller delvis hör till kommande räkenskapsår. Upplupna kostnader och förutbetalda intäkter redovisas i balansräkningen som kortfristig skuld.