

Sollefteå kommun

VERKSAMHETSPLAN

med

BUDGET

2007 - 2009

2007-06-29



Innehållsförteckning		Sida
1	Övergripande	3
2	Kommunfullmäktige	13
3	Valnämnd	14
4	Revision	15
5	Överförmyndarnämnd	16
6	Kommunstyrelse	18
7	Kommunstyrelseförvaltning	23
8	Barn- och skolnämnd	30
9	Graningebyn	35
10	Kultur-, utbildnings- och fritidsnämnd	41
11	Samhällsbyggnadsnämnd	50
12	VA-nämnd	61
13	Individ- och omsorgsnämnd	67
14	Vård- och äldre- och äldreomsorgsnämnd	79

1 Övergripande

1.1 Övergripande verksamhetsmål (fastställt av kommunfullmäktige 2007-03-26)

Med god demokrati som grund ska Sollefteå kommun verka för en socialt-, ekonomiskt- och ekologiskt hållbar utveckling för hela kommunen.

Kommunen ska vidare ge alla kommunmedborgare goda möjligheter att välja boende, omsorg och fritidsaktiviteter.

En viktig förutsättning för en ekonomisk tillväxt med fler arbetstillfällen är ett konkurrenskraftigt näringsliv. Kommunen ska därför genom en väl utbyggd infrastruktur skapa goda förutsättningar för arbetsplatsetableringar och en långsiktigt hållbar livsmiljö i kommunen. För att klara detta ska kommunen genom en utvecklad samverkan med näringsliv och andra aktörer utgöra en aktiv del i samhällsutvecklingen.

Attraktiv kommun att bo, leva och verka i

Kommunen ska arbeta för att tillgodose kommunmedborgarnas förväntningar på och behov av kommunal service. Att vara till nytta för kommunmedborgarna är alltid det yttersta syftet med vår arbetsinsats och alla ska uppleva sig nöjda med den service kommunen tillhandahåller. Prioriterade grupper är barn, ungdomar och äldre.

Mål

- Kommunmedborgarna ska vara nöjda med den kommunala servicen
- Kommunmedborgarna ska känna sig delaktiga och mötas av lyhörd och serviceinriktad personal
- Varje kommunmedborgare ska om möjligt ha frihet att välja mellan olika alternativ utifrån individuella behov och önskemål

Attraktiv arbetsgivare

Kommunen ska arbeta för att skapa goda arbetsplatser och engagerade medarbetare. De anställda ska uppleva trivsel och motivation i sitt arbete och kännetecknas av kompetens och servicekänsla.

Mål

- Medarbetarna ska trivas och vara nöjda med Sollefteå kommun som arbetsgivare
- Kommunens arbetsplatser ska präglas av ett öppet och utvecklande arbetsklimat med delaktighet och ansvar
- Frisknärvaron ska öka och sjukfrånvaron minska

Utveckling och förnyelse

Förmågan att utveckla och förnya är framgångsfaktorer för såväl dagens som morgondagens kommuner. Detta ökar kommunens attraktionskraft för boende och företagande. Utveckling och förnyelse bidrar till en effektivare kommun med ökade möjligheter till serviceinsatser av hög kvalitet för kommunmedborgarna.

Mål

- I samverkan med näringsliv och andra samhällsaktörer ska kommunen bidra till att förbättra utvecklingsklimatet
- Utveckling och förnyelse ska vara ett naturligt inslag i det dagliga arbetet
- Genom sina olika verksamheter ska kommunen bidra till att skapa goda förutsättningar för hela kommunens utveckling
- Kommunen ska redovisa ett positivt flyttnetto
- Varje nämnd och styrelse ska jämföra sin verksamhet mot andra jämförbara kommuner. Målet ska vara att kommunen tillhör den bättre halvan av dessa
- Kommunen ska verka för att antalet sysselsatta ökar, särskilt med inriktning på ungdomar
- Kommunen ska medverka i och aktivt bidra till den omställning som är nödvändig ur klimat och miljösynpunkt

Ekonomi

För att långsiktigt klara våra åtaganden gentemot kommunmedborgarna krävs en sund ekonomi och en god ekonomisk hushållning. Kommunens samlade resurser ska fördelas efter kommunmedborgarnas behov.

Mål

- Kommunens årliga resultat ska utgöra 1 – 2 % av summan av skatter och bidrag
- En behovsstyrd resursfördelningsmodell ska ligga till grund för verksamheternas ramar
- Kommunen ska ge bästa möjliga service till lägsta möjliga kostnad
- Kommunens lokalytor ska minska och anpassas till faktiska behov

Kommunfullmäktiges övergripande mål enligt ovan ska vara utgångspunkt för varje nämnd och styrelse vid upprättande av verksamhetsplaner. I dessa bör utrymme finnas även för oförutsedda kostnader.

1.2 Ekonomisk översikt

Allmänt

Folkmängd, utdebitering och skatteintäkter

Skatteintäkterna grundas på det senast kända taxeringsutfallet för fysiska personer och den utdebitering kommunfullmäktige fastställer.

	Utfall 2005	Budget 2006	Budget 2007	Plan 2008	Plan 2009
Folkmängd 1 januari	21 207	20 976	20 727	20 498	20 269
Utdebitering kr	23:09	23:09	23:09	23:09	23:09
Skatteintäkter mnkr	670	702,2	723,1	753	783,8

Mellankommunal utjämning

Kommunerna i länet har från landstinget övertagit omsorgen av handikappade och därför genomfördes en skatteväxling på 2 kronor från och med 1996. Då dessa kostnader var ojämnt fördelade mellan kommunerna genomfördes också en kommunal skatteutjämning. För Sollefteå kommun innebär utjämningen ett tillskott av skatteintäkter. Utjämningen pågår till och med 2010.

	Utfall 2005	Budget 2006	Budget 2007	Plan 2008	Plan 2009
Utjämning mellan länets kommuner mnkr	3	2,3	1,7	1,1	0,7

Skatteutjämning

Kostnadsutjämningen är en utjämning mellan kommuner och grundas på kommunernas strukturkostnader. Den största effekten utgörs av åldersstrukturen och kommuner med hög andel av befolkningen i äldre inom barnomsorg, utbildning och äldreomsorg kompenseras och kommuner med låg andel får betala.

Inkomstutjämningen utgör en kompensation till kommuner med låg skattekraft och kompensationen är numera ett statligt bidrag. Förutom dessa utjämnings finns en särskild LSS-utjämning (LSS = lagen om stöd och service till vissa funktionshindrade). I utjämningen finns också strukturbidrag som främst utgör en kompensation för kommuner med svagt befolkningsunderlag och införandebidrag eller införandeavgift som använts vid förändringar i systemet för att mildra effekterna under en övergångsperiod när stora skillnader i bidrag eller avgift uppstått.

	Utfall 2005	Budget 2006	Budget 2007	Plan 2008	Plan 2009
Inkomst- och kostnadsutjämning samt statsbidrag mnkr	317,5	312,0	300,2	280,1	260,8

Räntor

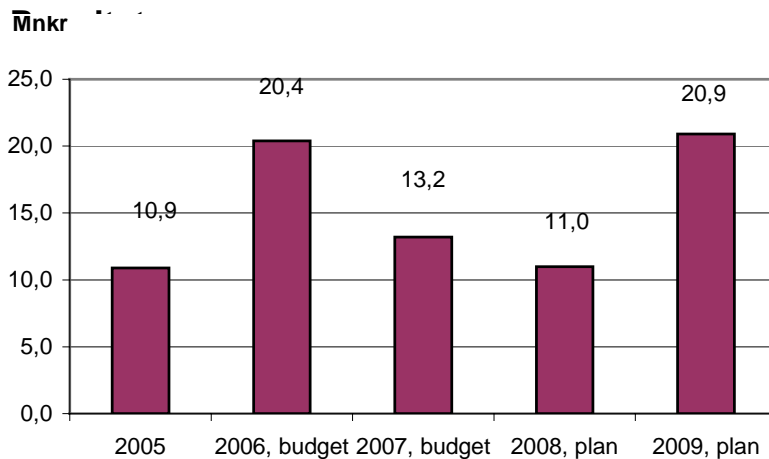
Ränteintäkterna avser ränta på bankmedel och värdepapper. Räntekostnaderna avser ränta på upplånade medel. Avsättning till pensionerna har också en finansiell räntedel.

	Utfall 2005	Budget 2006	Budget 2007	Plan 2008	Plan 2009
Intäkter mnkr	3,5	2	2	2	2
Kostnader mnkr	- 8,7	- 12,1	- 10,4	- 12,3	- 12,3
Räntenetto mnkr	- 5,2	-10,6	- 8,4	-10,3	- 10,3

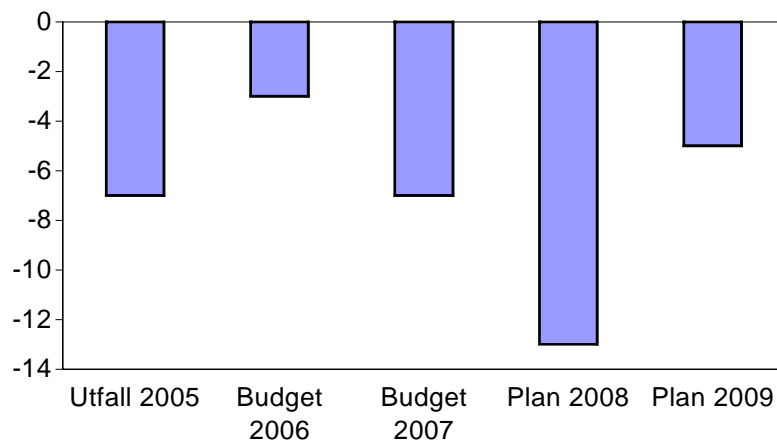
Finansiella mål

Resultatmålet har från och med 2007 reviderats från 2 % till 1-2 % av skatter och utjämning.

Resultat



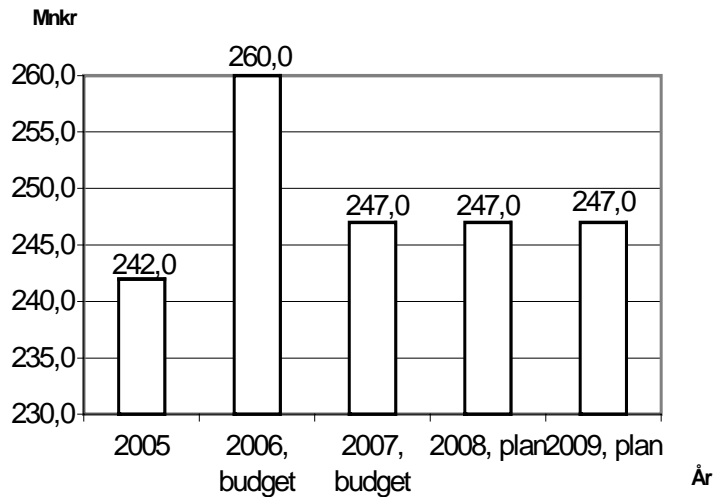
Soliditet inklusive pensionsförpliktelser inom linje



Målet är att soliditeten, när de pensionsförpliktelser som inte finns med i balansräkningen medräknas, ska uppnå ett positivt tal. Detta mål har inte uppnåtts under budgetperioden. Genom ny beräkning med sänkt kalkylränta har åtagandet ökat och därmed den negativa soliditeten.

Soliditet = det egna kapitalet (inklusive pensionsförpliktelser) i förhållande till de totala tillgångarna.

Långfristig upplåning



I budget 2006 har finansiell leasing redovisats som skuld. Från och med 2007 har förändring i reglerna gjorts som innebär att denna leasing inte ska skuldföras. Ingen nyupplåning planeras för budgetperioden. Investeringarna finansieras med skattemedel.

Resultatbudget mnkr

Kommunen	Utfall 2005	Budget 2006	Budget 2007	Plan 2008	Plan 2009
Verksamhetskostnader	-917,3	-921,0	-939,9	-946,3	-947,5
Pensionskostnader, netto	-17,2	-24,5	-25,5	-26,6	-26,6
Avskrivningar	-39,9	-40,0	-40,0	-40,0	-40,0
Nettokostnader	-974,4	-985,5	-1005,4	-1012,9	-1014,1
Skatteintäkter	670,0	702,2	725,1	753,0	783,8
Utjämningsbidrag och generellt statsbidrag	317,5	312,0	300,2	280,1	260,8
Mellankommunal utjämning	3,0	2,3	1,7	1,1	0,7
Återföring av nedskrivning	0,9				
Finansiella intäkter	2,6	2,0	2,0	2,0	2,0
Finansiella kostnader	-8,1	-12,0	-10,0	-12,0	-12,0
Finansiell kostnad pensionsskuld	-0,6	-0,6	-0,4	-0,3	-0,3
Resultat	10,9	20,4	13,2	11,0	20,9
% av skatter och utjämning	1,1	2,01	1,3	1,06	2

Nettobudget per nämnd tkr

Kommunen/nämnd	Budget 2006	Budget 2007	Plan 2008	Plan 2009
Kommunfullmäktige	2 351	2 067	2 148	2 198
Valnämnd	42	80	82	83
Revision	1 400	1 400	1 400	1 400
Överförmyndarnämnd	136	138	141	144
Kommunstyrelse inkl. övergripande vht	43 803	41 091	41 255	40 047
Kommunstyrelseförvaltning	41 760	41 124	41 200	41 685
Fastigheter	4 700	3 473	2 973	1 973
Barn- och skolnämnd	267 519	275 817	276 296	272 208
Graningebyn	16 250	16 485	16 539	16 670
Fritids- och turistnämnd	35 857			
Kultur- och utbildningsnämnd	126 449			
Kultur-, utbildnings och fritidsnämnd		168 234	167 377	175 550
Samhällsbyggnadsnämnd	33 356	33 484	34 238	34 922
VA-nämnd	-3 410	381	-619	-619
Socialnämnd	49 250		50 075	51 043
Individ- och omsorgsnämnd		125 892		
Vård- och omsorgsnämnd	370 562		379 361	376 361
Vård- och äldreomsorgsnämnd		296 399		
Summa	990 025	1 006 065	1 012 466	1 013 665
Beräknade kapitalkostnader	-69 000	-66 165	-66 165	-66 165
Summa till resultaträkningen	921 025	939 900	946 301	947 500

Finansieringsbudget mnkr

Kommunen	Utfall 2005	Budget 2006	Budget 2007	Plan 2008	Plan 2009
Den löpande verksamheten					
Årets resultat	10,9	20,4	13,2	11,0	20,9
Justering					
- för av- och nedskrivning	38,9	40,0	40,0	40,0	40,0
- övrigt	-5,1	-24,5	-4,4	-3,7	-21,8
Medel från verksamheten före förändring av rörelsekapital	44,6	35,9	48,8	47,3	39,1
Ökning/minskning					
- kortfristiga fordringar	2,3	-28,3	0,0	-4,2	0,0
- förråd och lager	0,1	0,0	0,0	0,0	0,0
- kortfristiga skulder	4,0	-5,7	-1,9	0,8	7,7
Medel fr. den löpande verksamheten	51,2	1,9	46,9	43,9	46,8
Investeringsverksamheten					
Materiella anläggningstillgångar					
- förvärv	-44,7	-46,2	-46,8	-46,2	-47,5
- försäljning	4,8	1,0	1,0	1,0	1,0
Finansiella anläggningstillgångar					
- förvärv	-2,8	-18,0			
- försäljning		1,0			
Medel från investeringsverksamheten	-42,7	-62,2	-45,8	-45,2	-46,5
Finansieringsverksamheten					
Nyupptagna lån	51,7	100,0	28,0	36,0	22,5
Amortering av skuld	-34,9	-40,0	-28,0	-36,0	-22,5
Minskning skatteutjämning	-2,3	-1,7	-1,1	-0,7	-0,3
Minskning av långfristiga fordringar	1,1				
Medel fr. finansieringsverksamheten	15,6	58,3	-1,1	-0,7	-0,3
Årets kassaflöde					
Likvida medel vid årets början	19,6	10,0	8,0	8,0	6,0
Likvida medel vid årets slut	43,8	8,0	8,0	6,0	6,0
	24,1	-2,0	0,0	-2,0	0,0

Balansbudget mnkr

Kommunen	Utfall 2005	Budget 2006	Budget 2007	Plan 2008	Plan 2009
Tillgångar					
- Anläggningstillgångar					
Mark, byggnader tekniska anl.	585,7	584,2	591,0	597,2	604,7
Maskiner och inventarier	30,1	34,0	34,0	34,0	34,0
Leasingavtal	12,8	13,2			
Finansiella anläggningstillgångar	186,6	185,7	185,7	185,7	185,7
Summa anläggningstillgångar	815,2	817,1	810,7	816,9	824,4
- Omsättningstillgångar					
Förråd	3,4	3,9	3,9	3,9	3,9
Kortfristiga fordringar	84,8	85,0	85,0	89,2	89,2
Likvida medel	43,7	8,0	8,0	6,0	6,0
Summa omsättningstillgångar	131,9	96,9	96,9	99,1	99,1
Summa tillgångar	947,1	914,0	907,6	916,0	923,5
Skulder och eget kapital					
Eget kapital	410,6	456,3	469,5	480,5	501,4
Avsättningar för pensioner	15,6	15,8	11,1	7,7	5,0
Andra avsättningar	28,5	5,0	5,0	5,0	2,0
Långfristiga skulder	274,0	260,0	247,0	247,0	247,0
Kortfristiga skulder	218,4	176,9	175,0	175,8	168,1
Summa skulder, avsättning och eget kapital	947,1	914,0	907,6	916,0	923,5
Panter och ansvarsförbindelser					
Borgensåtaganden	455,1	465,0	440,0	435,0	430,0
Pensionsförpliktelser	478,3	485,0	531,0	541,0	550,0
Relationstal					
Soliditet* %	43	50	52	52	54
Soliditet inkl. pensions- förpliktelser inom linjen	-7	-3	-7	-13	-5

*Eget kapital delat med de totala tillgångarna

Investeringsbudget tkr

Kommunen/nämnd/styrelse	Bokslut 2005	Budget 2006	Budget 2007	Plan 2008	Plan 2009
Kommunstyrelse					
- kommunstyrelseförvaltning	1 665	2 000	2 000	2 000	2 000
- för att lösa ut leasing	291	1 000	1 000	1 000	500
- stadsnät		5 800	5 800	5 500	10 000
- vatten och avlopp	13 988	12 500			
- fastigheter	12 251	7 500	7 500	7 500	7 500
- anslutning bredband	1 619				
Barn- och skolnämnd	2 087	1 500	1 500	1 500	1 500
Graningebyn	70	70	100	100	100
Kultur- och utbildningsnämnd	1 975	2 500			
Kultur-, utbildnings-, och fritidsnämnd*			4 540	5 210	4 505
Fritids- och turistnämnd*	1 907	2 000			
Samhällsbyggnadsnämnd					
- gator, vägar, parker	7 773	8 000	7 500	7 500	7 500
- broarna Moforsen, Hågesta		2 000	3 000	2 000	
VA-nämnd			12 500	12 500	12 500
Socialnämnd	127	150			
Individ o omsorgsnämnd			374	324	324
Vård- och omsorgsnämnd	906	1 200			
Vård- och äldre- och nämnd			1 026	1 026	1 026
Totalt	44 659	46 220	46 840	46 160	47 455
Därav ej affärsmässing verksamhet	44 659	40 420	41 040	40 660	37 455

*Nytt badhus kan tillkomma under budgetperioden
projektering ej färdig och tidplan och investeringsbelopp därmed oklart.

2. Kommunfullmäktige

2.1 Driftbudget tkr

Kommunfullmäktige	Budget 2006	Utfall 2006	Budget 2007	Plan 2008	Plan 2009
Intäkter	0	0	0		
Kostnader					
Personal	1 835	1 265	1 528		
Lokaler	27	58	27		
Kapitalkostnader	5	0	5		
Övrigt	484	782	507		
Summa kostnader	2 351	2 105	2 067		
Nettokostnader (skattemedel)	2 351	2 105	2 067	2 148	2 198

Verksamhetsbeskrivning

Kommunfullmäktige är kommunens högsta beslutande organ.

Under kommunfullmäktige finns valberedningen, konsumentdelegationen, kommunala handikapprådet och kommunala pensionärsrådet.

Kommunfullmäktige har 45 ledamöter och 29 ersättare.

Mandatfördelning

Socialdemokraterna	22
Vänsterpartiet	4
Kristdemokraterna	2
Centerpartiet	6
Moderata samlingspartiet	7
Folkpartiet	2
Miljöpartiet	2

3 Valnämnd

3.1 Driftbudget tkr

Valnämnd	Budget 2006	Utfall 2006	Budget 2007	Plan 2008	Plan 2009
Intäkter					
Kostnader					
Personal	42	26	80		
Lokaler					
Kapitalkostnader					
Övrigt		3			
Summa kostnader	42	29	80	82	83
Nettokostnader (skattemedel)	42	29	80	82	83

Verksamhetsbeskrivning

Valnämnden ansvarar för genomförande av allmänna val, val till EU-parlamentet samt folkomröstningar. Valnämnden består av fem ledamöter och fem ersättare. Administrationen sköts av kommunstyrelseförvaltningen.

4. Revision

4.1 Driftbudget tkr

Revision	Budget 2006	Utfall 2006	Budget 2007	Plan 2008	Plan 2009
Intäkter		7			
Kostnader					
Personal	260	190			
Lokaler	26	26			
Kapitalkostnader	0	0			
Övrigt	1 114	675			
Summa kostnader	1 400	891	1 400	1 400	1 400
Nettokostnader (skattemedel)	1 400	884	1 400	1 400	1 400

Verksamhetsbeskrivning

Varje år fastställer revisorerna, utifrån ett frisk- och väsentlighetsperspektiv, en granskningsplan vilken innehåller de projekt som ska genomföras. Revisionsåret avslutas i och med att årsredovisningen och bokslutet granskats och revisionsberättelsen lämnats till kommunfullmäktige.

När en granskning genomförts översänds rapporten till berörd nämnd/styrelse och svar på gjorda iakttagelser begärs.

5. Överförmyndarnämnd

5.1 Sammanfattning

Överförmyndarnämndens uppgift är att utöva tillsyn över förmyndares, gode mäns och förvaltares arbete enligt regler i föräldrabalken och förmyndarskapsförordningen. Nämnden torde vara att betrakta som en förvaltningsmyndighet och förvaltningslagen skall tillämpas på överförmyndarens ärenden.

5.2 Uppdrag och verksamhet

Överförmyndarnämndens uppdrag skall i alla lägen kännetecknas av närhet, lyhördhet, kompetens och rättstrygghet.

De som ansökt om någon form av tjänst skall tycka att:

- De får ett respektfullt bemötande
- Deras ansökan behandlas snabbt och korrekt
- De förstår beslutet/beskedet eller beslutsmotiveringen
- Deras egna synpunkter på problembeskrivning, insatser och beslut tas tillvara

Överförmyndarnämndens organisation består av tre ledamöter med ersättare.

Överförmyndarnämndens kansli är nämndens verkställande organ. Bemanningen består av två heltidstjänster, varav en som sekreterare och en assistent.

I uppdraget ingår bland annat:

- förordnande och entledigande av ställföreträdare
- rekrytera ställföreträdare
- granskning av årsräkningar sluträkningar
- besluta om arvode

En långtgående delegation av beslutanderätt tillämpas.

5.3 Omvärldsanalys

Behov av hjälp från godemän/förvaltare har ökat dels på grund av en åldrande befolkning i kommunen men även på den psykreform som gjort att allt fler med psykisk sjukdom lever ute i samhället idag. En helt ny grupp av personer med hjälpbehov är mycket unga, som av olika anledningar inte får sitt liv och sin ekonomi i balans. Ytterligare en grupp som anmälts för kommande hjälpbehov är ensamkommande flyktningbarn. Förordnande i dessa fall ska ske skyndsamt.

Diskussion om att bilda förvaltarenheter eller att anlita personer som mer professionellt utövar ställföreträdarskap förs och kommer möjligen att övervägas i pågående departementsutredning om förmyndare, förvaltare och gode män.

5.4 Mål för verksamheten

Överförmyndarnämnden håller för närvarande på att utarbeta mål för verksamheten som överensstämmer med kommunfullmäktiges övergripande mål.

5.5 Budget

Driftbudget tkr

Överförmyndarnämnd	Budget 2006	Utfall 2006	Budget 2007	Plan 2008	Plan 2009
Intäkter	0	0	0		
Kostnader					
Personal	136	123	118		
Lokaler	0	0	0		
Kapitalkostnader	0	0	0		
Övrigt	0	14	20		
Summa kostnader	136	137	138	141	144
Nettokostnader (skattemedel)	136	137	138	141	144

Överförmyndarnämndens syfte är att garantera rättssäkerheten för de människor i kommunen som själva saknar förmågan att handa sina angelägenheter.

Nämnden ska utöva tillsyn och kontroll över förmyndare, förvaltare och godemän. En stor del av verksamheten utgörs av granskning av de olika ställföreträdarnas förvaltning och redovisning. Hur tillsynen och kontrollen ska ske är till stor del preciserat i lag.

Administrationen sköts av kommunstyrelseförvaltningen, sekretariatet.

5.6 Styrdokument

Lagstiftning	Kommunala styrdokument	Regionala och nationella styrdokument
Föräldrabalken		
Förmyndarskapskungörelsen		
Sekretesslagen (1980:100)		
Lag (2005:429) om god man för ensamkommande barn		
Förvaltningslagen		

6 Kommunstyrelsen

6.1 Budget

- Kommunstyrelsen inklusive övergripande verksamhet

Driftbudget tkr

	Budget 2006	Utfall 2006	Budget 2007	Plan 2008	Plan 2009
Intäkter	31 477	48 668	35 320		
Kostnader					
Personal	5 128	4 649	5 723		
Lokaler	490	391	420		
Kapitalkostnader	520	58	382		
Övrigt	62 729	77 963	69 886		
Summa kostnader	68 868	83 061	76 411		
Nettokostnader (skattemedel)	37 391	34 394	41 091	41 255	40 047

Investeringsbudget tkr

	Budget 2006	Utfall 2006	Budget 2007	Plan 2008	Plan 2009
Stadsnät	5 800	0	5 800	5 500	10 000
Summa investeringsmedel	5 800	0	5 800	5 500	10 000

- **Politisk verksamhet**

Driftbudget tkr

	Budget 2006	Utfall 2006	Budget 2007	Plan 2008	Plan 2009
Intäkter	0	4	0		
Kostnader					
Personal	2 819	2 802	2 770		
Lokaler	390	293	390		
Kapitalkostnader	38	35	34		
Övrigt	413	429	566		
Summa kostnader	3 660	3 559	3 760		
Nettokostnader	3 660	3 555	3 760		

Verksamhetsbeskrivning

Kommunstyrelsens uppgift är att samordna och leda den kommunala organisationen, utöva tillsyn, lämna råd och anvisningar samt upprätta budget och bokslut. Vidare ska kommunstyrelsen bereda och verkställa kommunfullmäktiges beslut. Kommunstyrelsens består av 13 ledamöter och 13 ersättare.

- **Övergripande verksamhet**

Driftbudget tkr

	Budget 2006	Utfall 2006	Budget 2007	Plan 2008	Plan 2009
Intäkter	32 087	48 664	35 320		
Kostnader					
Personal	2 309	1 847	2 953		
Lokaler	100	98	30		
Kapitalkostnader	482	23	348		
Övrigt	69 339	77 534	69 320		
Summa kostnader	72 230	79 502	72 651		
Nettokostnader	40 143	30 838	37 331		

- **Stöd till politiska partier, 1 487 tkr**

Partistöd utgår dels som ett grundbidrag på 13 000 kr till alla partier utom socialdemokraterna, dels som ett bidrag på 27 500 kr per mandat. Därutöver finns oppositionens fria resurs på totalt 158 500 kr.

- **Kommunstyrelsens oförutsedda kostnader, 1 000 tkr**

Avser under året uppkomna, ej planerade aktiviteter som ska finansieras.

- Sollefteåforsen, -11 822 tkr

	Budget 2006	Utfall 2006	Budget 2007	Plan 2008	Plan 2009
Intäkter	23 100	23 100	23 100		
Kostnader					
Personal	0	4	0		
Lokaler	0	0	0		
Kapitalkostnader	0	0	0		
Övrigt	9 100	8 115	11 278		
Summa kostnader	-9 100	8 119	11 278		
Nettokostnader	-14 000	-14 981	-11 822		

Verksamhetsbeskrivning

Den producerande kraften i Sollefteå kraftverk är cirka 100 GWh. Kommunens del, 50 %, har sålts till Jämtkraft AB.

- Sollefteå Stadsnät, 0 tkr

Sollefteå stadsnät	Budget 2006	Utfall 2006	Budget 2007	Plan 2008	Plan 2009
Intäkter	3 428	3 605	5 635	6 666	6 894
Kostnader					
Personal	890	504	1950	2026	2 104
Lokaler	100	31	102	104	106
Kapitalkostnader	482	0	798	1 332	2 807
Övrigt	1 956	3 60	2 785	2 885	2 595
Summa kostnader	3 428	3 595	5 635	6 347	7 612
Nettokostnader	0	-10	0	-319	718

Verksamhetsbeskrivning

Omslutningen är 5 635 tkr. För Sollefteå kommuns utveckling är det viktigt att det finns en modern IT-infrastruktur. Stadsnätsverksamheten är således ett viktigt verksamhetsområde. Det är dock en relativt ny företeelse på marknaden vilket kan innebära krav på snabba verksamhetsförändringar för att möta kunders och tjänsteleverantörers behov. En ny affärsplan som skall hantera dessa behov kommer att aktualiseras under 2007.

- Länstrafiken, 10 000 tkr

	Budget 2006	Utfall 2006	Budget 2007	Plan 2008	Plan 2009
Intäkter	4 349	5 368	4 480		
Kostnader					
Personal					
Lokaler					
Kapitalkostnader					
Övrigt	14 151	15 871	14 480		
Summa kostnader	14 151	15 871	14 480		
Nettokostnader	9 802	10 503	10 000		

Verksamhetsbeskrivning

Västernorrlands Trafik AB bedriver landsbygd-, tätorts-, färdtjänst- och kompletteringstrafik. Bolaget ägs till hälften av landstinget och kommunerna i länet.

- Övergripande personalåtgärder, 2 100 tkr

Kostnad för företagshälsovård och friskvård.

- Kommunförsäkringar, 300 tkr

Kommunförsäkringar omfattar bland annat ansvarsförsäkring inklusive LOU, miljöansvarsförsäkring, rättsskydd, förmögenhetsbrottsförsäkring m.m.

- Kramfors Sollefteå flygplats AB, 2 230 tkr

Delägarskap, 50 %, i flygplatsbolaget. Kostnaderna har ökat för upprätthållande av säkerhet m.m. vid flygplatsen.

- Medfinansiering av EU-projekt, 1 800 tkr

Avser medfinansiering av kommunens och övriga projekt.

- Räddningstjänst och totalförsvaret, 22 100 tkr

Räddningstjänst innebär i princip verksamhet som syftar till att vid brand, oljeutflöde, ras, översvämning eller annat nödläge avvärja eller begränsa skada på människor, egendom eller i miljön. Sollefteå Kommun ingår i Räddningstjänstförbundet tillsammans med Kramfors och Sollefteå Kommuner.

- Arbetsmarknadsåtgärder, 2 000 tkr

Medel för särskilda insatser för att förbättra möjlighet till sysselsättningsskapande verksamhet.

- Bostadsanpassningsbidrag, 4 200 tkr

Bidragen ligger nu organisatoriskt under kommunstyrelseförvaltningen. Verksamheten är uppdelad i ett Sollefteåområde och ett västraområde.

- Borgensinfriande, 250 tkr

Medel avsatta för att täcka förluster i samband med infriande av brogen för bostadslån.

- Sveriges Kommuner & Landsting, 1 227 tkr

Avser avgifter till Sveriges Kommuner & Landsting samt till Kommunförbundet Västernorrland.

- Övrigt, 4 459 tkr

Avser bland annat medel för deponier, samverkan,, närradioprojekt, kommunens 90-årsjubileum, kommunstyrelsens arbetsplatsmiljö, valverksamhet, adaptioner.

- Skogen, - 4 000 tkr

Skog	Budget 2006	Utfall 2006	Budget 2007	Plan 2008	Plan 2009
Intäkter	7 200	7 426	7 740		
Kostnader					
Personal	901	1 035	903		
Lokaler	50	25	30		
Kapitalkostnader	371	365	348		
Övrigt	2 468	2 593	2 459		
Summa kostnader	3 790	4 018	3 740		
Nettokostnader	-3 410	-3 408	-4 000		

Verksamhetsbeskrivning

Skogsbruket ska drivas så att skogsmarkens produktionsförmåga tas tillvara på marknadsmässiga villkor samtidigt som den biologiska mångfalden behålls.

Skogsareal, hektar produktiv 7 020
 Beräknad tillväxt, kubikmeter 20 000
 Uttag, kubikmeter 20 000

Kommunstyrelseförvaltningen har i uppdrag att upprätta riktlinjer för ägande och förvaltning av kommunens skogsinnehav.

7 Kommunstyrelseförvaltningen

7.1 Sammanfattning

Våra prioriteringar under planperioden är

- a) Målstyrning
- b) Kompetensförsörjning
- c) Ständig förbättring
- d) Ökad tillgänglighet
- e) Samverkan och samordning

a) Målstyrning

Kommunledningens prioritering under planperioden är att målinriktat jobba vidare för att utveckla kommunverksamhetens målstyrning. Under 2007 genomförs Kommunkompassen som ger en nulägesbild av våra starka resp. svaga sidor. Kommunkompassens resultat ska ge underlag för våra prioriteringar och åtgärder. Den övergripande granskningen som genomförts av våra revisorer under 2006, ger även den ett bra underlag för prioriteringar och insatser. För att ge stöd i målarbetet kommer inspirationsseminarier att genomföras under året.

b) Kompetensförsörjning

Under en tioårsperiod slutar en tredjedel av kommunens anställda. För att ha förmåga att konkurrera om arbetskraft ska strategier för kompetensförsörjning utvecklas. Målet är att uppfattas som en attraktiv arbetsgivare. Konsult och Service kommer under perioden att ha flera pensionsavgångar där nyckelpersoner försvinner. Att planera så att inte vi får glapp i verksamheten är viktigt och här förs fram vikten av att vi får verktyg bl.a. i form av pensionspolicy att använda.

c) Ständig förbättring

Flera projekt planeras med mål att över förvaltningsgränserna identifiera områden som skapar bättre kvalitet och ökat resursutnyttjande. Samverkan med förvaltningarna i processutveckling är viktigt så att vi får en från hela kommunorganisationens sida optimalt resursutnyttjande. Under 2007 och framåt kommer förvaltningsövergripande projekt att startas där processgenomgångar genomförs med utgångspunkten enkelt, snabbt och rätt.

d) Ökad tillgänglighet

Tillgänglighet bli ett ledord i vår verksamhetsutveckling. Våra verksamheter ska motsvara de förväntningar som medborgare och näringsliv har att få information, kontakt och ärenden hanterade enkelt, snabbt och rätt. En samlat kontaktcenter (en väg in oavsett kanal) för hela kommunen planeras. Projektet ska genomföras under 2008 för att vara sjösatt under 2009. Här finns många erfarenheter från andra kommuner som kan användas i utvecklingsarbetet.

Medborgarkontoren, som ska fungera som lokala kontaktpunkter för kommunens verksamheter för medborgardialog och service, ska under planperioden nå ett högre resursutnyttjande.

e) Samverkan och samordning

För att möta behovet av tillgång till spetskompetens samt hög service och tillgänglighet måste samverkan med andra inom flera områden sökas. Det är t.ex. inom IT-området men även tillsyn och andra servicefunktioner. Kommunens Vård- och omsorgsverksamheten har i hög utsträckning beröringspunkter med landstingens verksamheter om vi ser processflödena utifrån brukar/patientperspektiv. Landstingen har nationellt och gemensamt startat ett arbete med att genomföra den nationella IT-strategin. En nationell styrgrupp, beställarnämnd och kansli har inrättats på SKL. Inom planperioden kommer IT-baserade verksamhetssystem och infrastruktur att "sjösättas". De kommer att påverka även vår kommuns medborgare. Från kommunstyrelseförvaltningens sida kommer IT-verksamheten och IT-infrastrukturen att påverkas. Här måste vi delta i utvecklingen i samverkan med andra för att våra medborgare ska kunna ta del av det brukarfokus, inte bara inom sjukvården, som IT- och verksamhetsutveckling möjliggör.

7.2 Uppdrag och verksamhet

Uppdrag och organisation

Förvaltningen har inom sig ett flertal uppdrag. De har organiserats enligt följande.

• Kommunledning

där tjänstemän ger sakkunnigt stöd till politiken. De utreder och tar fram förslag till beslut i olika ärenden samt driver annan verksamhet till stöd för kommunens utveckling, t.ex. målstyrningsarbete, kompetensförsörjning och kommunikation/information. Förvaltningarnas chefer fattar också beslut på nämndernas vägnar, med stöd av delegationsordningar.

Kommunledningen består av

- Förvaltnings- och bolagschefer (7+1)
- Stab (4) chefsekonom, kommunplanerare, personalstrateg och controller
- Tillväxt (7)
- Information och kommunikation (2) med övergripande ansvar för kommunens kommunikation och information samt stöd till förvaltningarna.
- Sekretariat (8) inkl. överförmyndarexpeditionens personal och konsumentsekreterare.

• Konsult och service

en gemensam resurs som styrs av förvaltningarnas behov men också överordnade myndigheters krav på kommunen. Enheten ska fungera som expertstöd inom de olika verksamhetsområdena och jobba med utveckling av processer inom respektive verksamhetsområde. Målet för verksamheten är att uppfylla krav som lagstiftning och överordnade myndigheter ställer och så långt möjligt uppfylla de behov förvaltningarna har. I avdelningen ingår (inom parentes antal resurser med varierande sysselsättningsgrad)

- Ledning (1)
- Ekonomi inkl. lokalsamordnare och upphandling (8)
- Löner (8)
- Personal (7)
- IT inkl. bredband (10)
- Service med växel, bilpool, post, tryckeri, telkomsamordning (8)
- Medborgarkontor (9,5 + 1,5)

Verksamhet

- Målstyrning

Under 2007 börjar arbetet med att målstyra verksamheten i större utsträckning. De mål som antagits av kommunfullmäktige 2007 innebär att vår verksamhet ska utvecklas mot brukar- och medborgarorientering. Genom en balanserad styrmodell med brukar/medborgar, medarbetar- och utvecklingsperspektiv ska utvecklingen utvärderas och styras. En rad aktiviteter ska genomföras till stöd i arbetet. De är t.ex. att - utveckla och kvalitetssäkra metoder för att mäta och följa upp målen är en kritisk framgångsfaktor. Kommunledningens stab har här en viktig uppgift bl.a. genom att ta fram metoder för målarbetet, enkätverktyg, analys- och uppföljningsunderlag o.s.v. Vi fortsätter med insatser för att öka omvärldsorienteringen genom att föra in nya perspektiv och kunskap med målsättning att öka anpassningsförmågan. Vi fortsätter med inspirationsföreläsningar.

- Kompetensförsörjning

För kommunens övergripande verksamhet ska arbetet med strategisk kompetensförsörjning och utveckling att fokuseras. Lönekartläggning slutförs under 2008 och ev. åtgärder av den ska föras in i strategiarbetet.

Medarbetarenkäter prövas och utvärderas under 2007 för att under planperioden användas i det operativa förvaltningsövergripande utvecklingsarbetet. Resultaten av medarbetarenkäter ska vara stöd i ledningarnas såväl som i arbetsledarnas operativa utvecklings- och förbättringsarbete.

Under planperioden uppnår 10 medarbetare inom KSF 65 års ålder. Då ramen för KSF innebär en minskning med ca 5 heltidsresurser får en noggrant övervägande göras vid respektive pensionstillfälle huruvida befattningen ska återbesättas eller om en verksamhetsförändring kan genomföras för att minska resursåtgång. Kan inte detta genomföras i den omfattning som krävs behövs andra verktyg ställas till förfogande. Vi räknar med att en kommande pensionspolicy kan ge stöd i detta arbete.

- Ständig förbättring och ökad tillgänglighet

Att medborgar- och brukarorientera och förbättra, med processorientering i fokus.

Våra verksamheter är i dag i hög grad funktionsorienterade och verkar enl. ”stuprörsmodellen”. För att utveckla ett brukar/medborgarperspektiv behöver verksamheten i högre grad processorienteras. Alla verksamheter består av olika aktiviteter som följer efter varandra och som upprepas i tiden. Det som görs i processen skiljer sig ofta från gång till gång men sättet på hur man gör det är ofta lika. Att orientera en verksamhet kring processer innebär att verksamheten fokuserar på tillvägagångssätt, flödena inom verksamheten och de resultat de leder till.

Processorientering är ett viktigt komplement till en funktionsorienterad organisation därför att avnämarnas roll hamnar i centrum på ett sätt som är svårt att uppnå i den funktionsorienterade organisationen. Att orientera sin verksamhet kring processer bygger på att fokusera på slutanvändarnas krav, behov och önskemål samt hur dessa skall uppfyllas. En processorienterad organisation sätter arbetssättet i fokus.

En effekt vid processorientering är ofta att onödiga arbetsmoment identifieras alternativt att processen förenklas och att IT-stöd läggs till som ersätter tidigare manuella rutiner.

För att utveckla vår verksamhet i den riktningen behöver i ett antal förvaltningsövergripande projekt etableras.

De förvaltningsövergripande projekt kommunledningen kommer att starta är:

- Elektronisk handel

Genomlysning av de ekonomiska processerna för att nå effektivt flöde och minska kostnaderna.

- Samverkande och samlad IT-organisation

Samverka med andra kommuner, samlad kommunal IT-organisation samt standardiserade IT-arbetsplatser.

7.3 Omvärldsanalys

Kommunallagens krav på en god ekonomisk hushållning innebär att kommunen ska planera för verksamhet inom de ekonomiska ramar som finns. Ett negativt resultat ska regleras och återställas så snart det går och senast vid budget tredje året efter det år då underskottet uppstod. Dessa regler, som utgör ett skydd för kommande generationer, ställer ökade krav på kommunen att söka uppnå största möjliga kostnadseffektivitet i verksamheten och det blir än viktigare i de kommuner, däribland Sollefteå, som genom minskande befolkning också får minskande resurser att fördela. Lagen säger också att kommuner ska ange mål och riktlinjer för verksamheten som är av betydelse för god ekonomisk hushållning och att dessa mål ska stå i relation till de resurser som tilldelas.

Kommunens revisorer har i rapporten ”Övergripande granskning” påtalat vikten av att arbetet med målstyrningen intensifieras och utvecklas för att få en fungerande styrning av verksamheten i kommunen. Övergripande verksamhetsmål har antagits av kommunfullmäktige från och med 2007.

En viktig framtidsfråga för Sollefteå kommun är att vidta åtgärder för att klara personal- och kompetensförsörjning.

Av kommunens medarbetare kommer 615 uppnå 65 årsålder fram till 2017. Många medarbetare med nyckelroller och lång arbetslivserfarenhet kommer att lämna arbetsgivaren.

För att klara framtida personalförsörjning pågår kompetensinsatser kontinuerligt i verksamheterna men ytterligare åtgärder behöver vidtas. Effektivisering och förändring av arbetsformer kan i vissa fall vara möjligt.

Att kompetensutveckla redan anställd personal och i tid överföra den kompetens som finns hos de medarbetare som lämnar organisationen är en viktig åtgärd. Att nyrekrytera kommer att bli nödvändigt och i hård konkurrens med andra arbetsgivare då brist på arbetskraft beräknas uppstå.

För att attrahera den nya generationens arbetskraft är det nödvändigt att kommunen uppfattas som en attraktiv arbetsgivare. Det är viktigt att bedriva en aktiv omvärldsbevakning, försöka förstå den nya generationen och deras värderingar, och vidta åtgärder så att det finns en god och utvecklande arbetsmiljö på arbetsplatserna. Andra nödvändiga satsningar är utveckla flexibla arbetsformer för medarbetarna för att underlätta balansen i livet mellan arbeta och fritid och fokusera på ett medarbetarskap där delaktighet och tydlighet finns beträffande förväntningar och krav.

En framtidsfråga är att Sollefteå kommunen skapar sig ett starkt varumärke som en attraktiv arbetsgivare och förknippas med mod att göra nytt och annorlunda. Offentliga arbetsgivare bör förbättra sin förmåga att kommunicera vad det innebär att arbeta inom olika verksamheter då attityder påverkar ungdomarnas yrkesval och arbetsgivarnas förmåga att rekrytera och att behålla redan rekryterad arbetskraft med rätt kompetens.

I dagens informationssamhälle ställs allt större krav på tillgänglighet i olika avseenden och den digitala tekniken kommer i allt större omfattning att sätta sin prägel på kommunens eget arbete och i vårt sätt att kommunicera med våra medborgare.

För den yngre generationen är det en självklarhet att söka information såväl kommunal som annan information via det digitala nätet. Mer och mer självklart blir det också att sköta sina kontakter med olika institutioner, banker, skattemyndighet etc. via internet.

Av den anledningen framstår det som mer och mer självklart att en kommun för att framstå som attraktiv i det avseendet för såväl medborgare som övriga intressenter kan erbjuda åtkomst till en digital kontaktmöjlighet vad gäller vissa behov. Det kan gälla åtkomst av såväl allmän kommunal information som till exempel möjligheten att ansöka om olika kommunala serviceinsatser som bygglov och barnomsorg men även ansökan till gymnasieprogram etc.

Datormediet innebär också en möjlighet för kommunen att i olika sammanhang komma i kontakt med medborgarna. Inom skolans område kan viss elev- och föräldrakontakt upprätthållas på det sättet. Inhämtande av medborgarnas synpunkter i olika kommunala frågor har också mer och mer börjat ske genom så kallade webbaserade frågeställningar.

Diskussionsforum via kommunens hemsida där medborgarna har möjlighet att ställa frågor till sina politiker är ytterligare ett sätt att skapa arenor för dialog och debatt.

I dagens informationssamhälle ställs allt större krav på tillgänglighet i olika avseenden och den digitala tekniken kommer i allt större omfattning att sätta sin prägel på kommunens eget arbete och i vårt sätt att kommunicera med våra medborgare.

7.4 Mål för verksamheten

Kompletteras under hösten 2007.

7.5 Budget

Driftbudget tkr

	Budget 2006	Utfall 2006	Budget 2007	Plan 2008	Plan 2009
Intäkter	20 421	38 515	27 929		
Kostnader					
Personal	37 375	42 257	39 834		
Lokaler	2 300	2 565	2 531		
Kapitalkostnader	2 375	1 595	1 942		
Övrigt	20131	33 431	24 746		
Summa kostnader	62 181	79 848	69 053		
Nettokostnader (skattemedel)	41 760	41 333	41 124		

Investeringsbudget tkr

	Budget 2006	Utfall 2006	Budget 2007	Plan 2008	Plan 2009
Kommunledning, sekretariat, arbetsmiljö	600	40	200		
Konsult & service		153	350		
Tillväxt		13	50		
IT-investeringar	1400	422	1 400		
Summa investeringsmedel	3000	625	2 000	2 000	2 000

7.6 Resurstilldelning - driftbudget per delverksamhet

Kommunledning tkr

	Budget 2006	Utfall 2006	Budget 2007	Plan 2008	Plan 2009
Intäkter	250	364	850		
Kostnader					
Personal	10 318	7 616	9 536		
Lokaler	242	186	241		
Kapitalkostnader	45	39	45		
Övrigt	1 062	1 426	2 153		
Summa kostnader	11 667	9 267	11 975		
Nettokostnader	11 417	8 903	11 125		

Sekretariat tkr

	Budget 2006	Utfall 2006	Budget 2007	Plan 2008	Plan 2009
Intäkter	270	736	151		
Kostnader					
Personal	3 251	3 240	3 314		
Lokaler	281	268	248		
Kapitalkostnader	37	26	21		
Övrigt	852	1469	613		
Summa kostnader	4 421	5 003	4 196		
Nettokostnader	4 151	4 267	4 046		

Konsult och service tkr

	Budget 2006	Utfall 2006	Budget 2007	Plan 2008	Plan 2009
Intäkter	19 771	33 013	15 480		
Kostnader					
Personal	21 640	27 848	19 463		
Lokaler	1 623	1 838	1 479		
Kapitalkostnader	2 323	1 521	725		
Övrigt	17 486	25 766	13 124		
Summa kostnader	43 072	56 973	34 791		
Nettokostnader	23 301	23 960	19 311		

Tillväxtenhet tkr

	Budget 2006	Utfall 2006	Budget 2007	Plan 2008	Plan 2009
Intäkter	400	4558	0		
Kostnader					
Personal	4 032	4 118	3 815		
Lokaler	261	326	266		
Kapitalkostnader	0	13	10		
Övrigt	2 208	5 567	2 552		
Summa kostnader	6 501	10 024	6 643		
Nettokostnader	6 101	5 466	6 643		

8 Barn- och skolnämnd

8.1 Uppdrag och verksamhet

Verksamheterna för barn och ungdomar 1-16/17 år ingår i ett statligt målstyrt system med stort lokalt ansvar. Huvudansvaret för verksamheterna ligger på kommunerna och på olika huvudmän för fristående skolor.

För att styra verksamheterna finns styrdokument som har utarbetats och beslutats på olika nivåer: riksdagen (skollagen), regeringen (förfordningar, där bl.a. läroplanerna för förskolan respektive grundskolan samt kursplanerna för grundskolan ingår) och Skolverket (föreskrifter med bl.a. kursplaner och betygskriterier samt allmänna råd).

I skollagen anges förskolans och grundskolans grundläggande uppdrag och de övergripande målen. Läroplanerna anger verksamhetens värdegrund och grundläggande riktlinjer och mål. De styrdokument som anger kraven i utbildningen är kursplaner och betygskriterier.

Läroplanerna anger ”mål att sträva mot” som anger inriktningen på förskolans och grundskolans arbete och därmed den riktning och kvalitet som verksamheten ska utvecklas mot.

Läroplanen för grundskolan anger ”mål att uppnå” som beskriver vad eleverna minst skall ha uppnått när de lämnar skolan. Det är skolans och skolhuvudmannens (kommunens/barn- och skolnämndens) ansvar att eleverna ges möjlighet att uppnå dessa mål. Läroplanen reglerar även det ansvar som rektor, lärare och övrig personal har i skolan genom att ange olika ”rektor skall ... , läraren skall , all personal som arbetar i skolan skall”.

Inom de ramar som styrdokumentet anger fördelar kommunfullmäktige och barn- och skolnämnden resurser och organiserar verksamheterna utifrån lokala förutsättningar så att nationella mål och krav kan uppfyllas.

Verksamheterna väljer utifrån detta ett arbetssätt som passar dem.

Utöver dessa styrdokument finns också en rad internationella överenskommelser som i hög grad präglar verksamheten ex FN:s konvention om barnets rättigheter.

Förvaltningens verksamhet är indelad i åtta rektorsområden (ro) som var och en leds av en rektor:

Östra:

Kalknäs/Resele ro

Rödsta/Öhn ro

Nipans ro

Västra:

Ramsele ro

Junsele/Näsåkers ro

Södra:

Långsele/Helgums ro

Valla ro

Lillänget/Prästbordets ro

8.2 Omvärldsanalys

Nedan listas ett antal punkter som sammantaget ger en bild av omvärldens (företrädesvis regeringens) krav och förväntningar på förskole- och skolverksamheten:

- Ny skollag 2009 (ersätter nuvarande skollag från 1985)
- Krav på Individuella utvecklingsplaner (IUP)
- Lag om förbud mot diskriminering och annan kränkande behandling (SFS 2006:67);
 - Årlig upprättande av Likabehandlingsplan (SkolFS 2007:7)
 - Skadeståndskrav
- Fokus på kunskap genom tydligare och färre mål samt fler kontrollstationer:
 - Utredning om obligatoriska nationella prov i skolår 3 och obligatoriska kontrollstationer i skolår 3, 5, och 8
- Betyg och skriftliga omdömen:
 - Utredning om målrelaterade och obligatoriska betyg från skolår 6.
- Ökat fokus på läs- och skriv, matematik och naturvetenskap
- Ökat fokus på språkutveckling i förskolan
- Obehöriga lärare ej betygssättande. Ämnesbehörighet ett framtida krav
- Fri etableringsrätt för enskilda förskolor
- Fri etableringsrätt för enskilda fritidshem
- Föreskrifter och utredning gällande skolans arbetsmiljö: lärmiljöer respektive ”regler” ex ordningsföreskrifter i skolan och fokus på lärares befogenheter

När förvaltningen gör en omvärldsanalys utifrån ”behovsutvecklingen” som i vårt fall är förändrat barn- och elevantal, kan en sådan analys göras med jämförande data. I bilagor beskrivs elevutvecklingen mellan åren 1999 och 2012, jämförelse när det gäller lokalyta (Webor), och en jämförelse lokalbehov och personalbehov samt Skolverkets statistik (Kommunbladet).

8.3 Mål för verksamheten

Förvaltningen har inte brutit ner kommunfullmäktiges mål till mål för barn- och skolförvaltningen. I avvaktan på detta anges nuvarande kommunala mål vid sidan av de nationella.

När det gäller de nationella målen hänvisas till beskrivningen ovan under ”Vårt uppdrag och verksamhet”.

Grundskola

- Att öka andelen lärare per 100 elever
- Utveckla och förstärka rätten till stöd för elever med särskilda behov
- Tydliggöra läroplanen (Lpo 94) och de Allmänna råden i verksamheten
- Öka erfarenhetsutbytet mellan personal i förskola, förskoleklass, grundskola och fritidshem.

Förskoleverksamhet och skolbarnomsorg

- Minska barngruppernas storlek under perioden
- Sträva efter att öka nyckeltalet ”andel personal/barn”
- Tydliggöra läroplanen för förskolan och de Allmänna råden i verksamheten
- Öka erfarenhetsutbytet mellan personal i förskola, förskoleklass, grundskola och fritidshem

Särskola

- Tydliggöra Läroplanen (Lpo 94) i verksamheten, särskilt de s.k. uppnåendemålen
- Öka erfarenhetsutbytet mellan personal i förskola, förskoleklass, grundskola och fritidshem

Se även under rubriken Grundskola

8.4 Budget

Driftbudget tkr

	Budget 2006	Utfall 2006	Budget 2007	Plan 2008	Plan 2009
Intäkter			18 573		
Kostnader					
Personal			179 281		
Lokaler			52 024		
Kapitalkostnader					
Övrigt			59 730		
Summa kostnader			294 390		
Nettokostnader (skattemedel)	269 170	269 170			

Investeringsbudget tkr

Objekt/delverksamhet	Budget 2006	Utfall 2006	Budget 2007	Plan 2008	Plan 2009
Summa investeringsmedel					

8.5 Styrdokument

8.6 Resurstilldelning - driftbudget per delverksamhet

Grundskola

	Budget 2006	Utfall 2006	Budget 2007	Plan 2008	Plan 2009
Intäkter	7 247,5	8 247,0	4 377,0		
Kostnader					
Personal	97 760,6	101 527,0	86 540,0		
Lokaler	39 627,4	40 898,6	41 262,2		
Kapitalkostnader	2 850,0	1 735,6	2 800,0		
Övrigt	38 101,5	42 525,5	42 100,5		
Summa kostnader	178 339,5	186 686,7	172 702,7		
Nettokostnader	171 092,0	178 439,7	168 325,7		

Förskola

	Budget 2006	Utfall 2006	Budget 2007	Plan 2008	Plan 2009
Intäkter	14 856,2	14 602,8	9 904,8		
Kostnader					
Personal	49 852,3	48 254,7	44 300,2		
Lokaler	6 937,2	6 548,4	7 180,9		
Kapitalkostnader	440,0	420,6	465,0		
Övrigt	7 150,5	6 980,8	9 090,0		
Summa kostnader	64 380,0	62 204,5	61 036,1		
Nettokostnader	49 523,8	47 601,7	51 131,3		

Fritids

	Budget 2006	Utfall 2006	Budget 2007	Plan 2008	Plan 2009
Intäkter	2 637,0	3 220,5	3 129,0		
Kostnader					
Personal	16 341,0	18 585,1	12 858,1		
Lokaler	2 613,5	1 873,6	2 689,0		
Kapitalkostnader	0,0	0,0	0,0		
Övrigt	2 728,3	1 791,5	2 581,6		
Summa kostnader	21 682,8	22 250,2	18 128,7		
Nettokostnader	19 045,8	19 029,7	14 999,7		

Särskola

	Budget 2006	Utfall 2006	Budget 2007	Plan 2008	Plan 2009
Intäkter	1 800,0	607,0	0,0		
Kostnader					
Personal	6 563,1	6 108,6	8 484,7		
Lokaler	550,1	550,1	567,5		
Kapitalkostnader	0,0	33,7	0,0		
Övrigt	1 277,5	1 373,0	1 714,3		
Summa kostnader	8 390,7	8 065,4	10 766,5		
Nettokostnader	6 590,7	7 458,4	10 766,5		

Familjedaghem

	Budget 2006	Utfall 2006	Budget 2007	Plan 2008	Plan 2009
Intäkter	983,0	1 154,2	1 162,2		
Kostnader					
Personal	8 164,6	9 088,3	8 435,3		
Lokaler	20,0	19,3	27,0		
Kapitalkostnader	0,0	0,0	0,0		
Övrigt	30,0	943,0	1 617,0		
Summa kostnader	8 214,6	10 050,6	10 079,3		
Nettokostnader	7 231,6	8 896,4	8 917,1		

Förvaltning/IT & Ledning¹

	Budget 2006	Utfall 2006	Budget 2007	Plan 2008	Plan 2009
Intäkter	0,0	735,0	0,0		
Kostnader					
Personal	12 590,7	6 141,5	18 802,0		
Lokaler	158,9	217,9	297,0		
Kapitalkostnader	65,0	429,2	90,0		
Övrigt	2 871,3	3 362,5	2 945,6		
Summa kostnader	15 685,9	10 151,1	22 134,6		
Nettokostnader	15 685,9	9 416,1	22 134,6		

¹ Delverksamheten "Förvaltning/IT & Ledning" är ej jämförbar mellan år 2006 och 2007. Kostnader för ledning låg 2006 fördelade på de övriga delverksamheterna.

9 Graningebyn

9.1 Sammanfattning

Graningebyn är en egen förvaltning inom Sollefteå kommun med en egen budget och med en politiskt vald styrelse med fem ordinarie ledamöter och fem ersättare.

De kommunala verksamheterna som finns under samma tak är förskola, grundskola med förskoleklass - årskurs sex samt skolbarnomsorg, äldreomsorg med boende och hemtjänst, kök och restaurang även för externa gäster, idrottshall och kansli för föreningar och ett bibliotek som fungerar som skolbibliotek och är öppet för allmänheten, tidvis bemannat.

Administrationen består av en 25-procentig kanslisttjänst som tillika är styrelsesekreterare.

I Graningebyn finns en lokalvårdartjänst 100 % som finansieras av de olika verksamheterna.

Antal anställda är 29 samt ett tiotal vikarier.

Graningebyn är belägen i glesbygd ca 3 mil sydväst om Sollefteå. Graninges befolkningsunderlag är sviktande. Det föds få barn och inflyttningen tenderar att minska. Befolkningsprognosen för Graninge visar att andelen äldre kommer att öka något fram till 2009.

Graningeskolans framtid är oviss, eftersom elevunderlaget sjunker under budgetperioden.

Antalet barn i förskoleverksamheten samt skolbarnomsorgen är stabilt under perioden 2007-2009. Detta föranleder inte direkt några verksamhetsförändringar i förskolan. Men om skolan även fortsättningsvis ska kunna bedriva F - åk 6, krävs att förskole-, skolbarnomsorgs- verksamheten och skolan omorganiseras och ett ännu mer utvecklat samarbete mellan verksamheterna.

Forskningen visar att människor över 65 år blir allt friskare och kommer att behöva mindre insatser. När ökade insatser behövs kommer de att vara av mycket omfattande karaktär. Vi ser detta idag på vårt särskilda boende där omvårdnadsbehovet ökar. På grund av detta och minskade ekonomiska resurser kommer det att krävas nya lösningar för att kunna ge en god omsorg för våra äldre.

9.2 Uppdrag och verksamhet

- Skola

Graningeskolan är en F- åk 6 skola, med 28 elever. Alla sexåringar erbjuds möjlighet att delta i förskoleklass. Denna verksamhet är integrerad med grundskolan. Förskoleverksamheten är nära knuten till skolan, vilket främjar övergången till skola/fritidshem.

Personalen består av: rektor tillika förvaltningschef, 4 lärare och en resurs, med olika sysselsättningsgrader. En av lärarna har specialundervisning, klass/grupp timmar och områdesansvar. För att hålla en god kvalitet köps slöjd och idrottslärartjänsterna. Kvalitetsredovisningen görs för Sollefteå skolor i Skoldialogen.

- Förskola/fritidshem

Uppdraget är att bedriva verksamhet i den omfattning som behövs utifrån föräldrars förvärvsarbete, studier eller barns enskilda behov. Plats ska erbjudas så snabbt som möjligt, dock senast tre månader efter anmälan om behov. Fyra- och femåringar har rätt till allmän förskola, avgiftsfritt 15 tim/vecka. Våra verksamheter som består av en förskoleavdelning för barn 1-5 år, har 14 barn placerade och en fritidshemsavdelning för barn 6-12 år, har 11 barn placerade. Enheten är liten och möjlighet till att se och upptäcka det enskilda barnets speciella behov är gott och därmed kan eventuella stödinsatser sättas in tidigt. Förskoleavdelningar och fritidshemmets lokaler är belägna i nära anslutning till skolan, vilket underlättar samarbetet med skola och förskoleklass.

- Äldreomsorg

Särskilt boende

Äldreomsorgen ger heldygnsomsorg efter individuella behov, där finns även möjlighet till rehabilitering och aktiviteter. I det särskilda boendet erbjuds växelvård samt korttidsplats till brukare i ordinärt boende.

Hemtjänst

Äldreomsorgen ger stöd utifrån individuella behov, via hemtjänsten, till personer i ordinärt boende. Stöd till anhöriga kan ges via verksamheten eller via anhörigkonsulenten.

Dagverksamhet för dementa i ordinärt boende kan erbjudas i Långsele eller Sollefteå.

Myndighetsutövning

Områdesansvarig/biståndshandläggare i verksamheten tar emot ansökningar, gör hembesök, utreder, dokumenterar och fattar beslut med utgångspunkt i gällande lagstiftning samt genomför uppsökande verksamhet till alla personer över 80 år inom verksamhetsområdet.

- Kök

Vårt uppdrag är att servera god och näringsriktig mat till gäster, skolbarn och äldre. Vi är även lyhörda för matgästernas önskemål, för att öka kvaliteten ytterligare. Personalen består av en kock/områdesansvarig och två ekonomibiträden.

9.3 Omvärldsanalys

Skolans framtid är mycket oviss. På grund av sviktande elevunderlag och höga hyres- och skolskjutskostnader blir kostnaden/elev hög och nyckeltalen kan inte hållas. I budgetramen finns inte täckning för de kostnader som verksamheten har äskat. Ett intensivt arbete pågår för att hitta lösningar för skolans framtid. Dialog förs mellan vårdnadshavare, personal och styrelse. En skolgrupp, bestående av vårdnadshavare, arbetar också för att finna former för skolans överlevnad.

Graninge församlings invånarantal minskar. Det föds få barn varje år och vi ser tendenser att inflyttningen minskar. Antalet barnfamiljer och arbetstillfällen minskar i bygden. Detta påverkar Graningebyns verksamhet negativt och det kommer att bli svårt att behålla den kommunala verksamheten oförändrad.

Befolkningsprognosen fram till 2009, för Granninge, visar att antalet äldre kommer att öka. Människor över 65 år blir allt friskare, men när ökade vårdinsatser behövs kommer de att vara av mycket omfattande karaktär. Äldre som flyttar till särskilt boende är idag i behov av omfattande hälso- och sjukvårdsinsatser, på grund av multi- och demenssjukdomar. Eftersom vård- och omsorgsbehovet ökar och resurserna minskar, kommer det att krävas nya lösningar för att kunna ge våra äldre god omsorg.

Att hitta alternativa boendeformer för äldre som ligger geografiskt nära det befintliga särskilda boendet, kan vara ett sätt att effektivisera. Eftersom prognosen visar att antalet äldre i Granninge ökar ser vi idag möjligheter att kunna använda våra lokaler för framtida behov på ett mer ekonomiskt försvarbart sätt.

9.4 Mål för verksamheten

Riktningmål

- Brukarnas behov ska sättas i centrum.
- För att bibehålla och utveckla en hög kompetens, inom Granningebyns styrelses ansvarsområde, ska personalen erbjudas kontinuerlig fortbildning.
- Granningebyns verksamheter ska erbjuda ett varierat utbud av aktiviteter som möjliggör gemenskap och kontakter över generationsgränserna.
- Det lokalhistoriska arvet ska förvaltas och synliggöras bl.a i skolans verksamhet.
- Brukarna inom de olika verksamheterna ska kunna påverka verksamheternas utformning och innehåll genom dialog med personal och politiker samt genom direkt medverkan.
- Granningebyn ska erbjuda bra barnomsorg i form av daghem och fritidshem.
- Förskola, skola och fritidshem ska tillsammans verka för goda inlärningsvillkor och att barnen ges en trygghet och positiv skolstart.
- Alla äldre, barn och föräldrar ska vara nöjda med kvaliteten inom äldreomsorg, förskola, fritidshem, skola, restaurang och bibliotek.
- Granninge ska göras attraktivt genom aktiv marknadsföring.

Effektmål

- Alla

- Granningebyns verksamheter ska utifrån ett genusperspektiv och Likabehandlingsplan främja jämställdhet.

- Kök

- Köket lagar näringsriktiga måltider.
- Alla barn har kunskap om tallriksmodellen.
- Alla restaurangens kunder är nöjda, med den mat som köket levererar samt med matsalsmiljön.

- Bibliotek

- Antalet utlån, inom biblioteket, ökar med 10 %.

- Skola och förskola

- Vårdnadshavare och elever är nöjda med den sociala och pedagogiska miljön i skolan.
- Varje barn, inom skolan, har en individuell utvecklingsplan.
- Ge barnen glädje i att röra sig ute och inne, utveckla motoriken och förstå vikten av att värna om sin hälsa och sitt välbefinnande.

- Äldreomsorg

- Vården och omsorgen är av god kvalitet och ska bygga på respekt för den enskildes självbestämmande och integritet.
- Omsorgen ska ge meningsfullt stöd i den dagliga livsföringen samt ge möjlighet till gemenskap med andra människor i olika åldrar.
- Äldre känner att de kan åldras i trygg och värdig miljö.
- Varje individ får vara ute så mycket som möjligt i naturen om de själva vill.
- Kvalitetsutveckling ges personalen genom utbildning/fortbildning och erfarenhetsutbyte.
- Arbeta för ett väl fungerande samarbete med anhörig-, frivillig- och intresseorganisationer.

9.5 Budget**Driftbudget tkr**

	Budget 2006	Utfall 2006	Budget 2007	Plan 2008	Plan 2009
Intäkter	- 3 458	- 3 751	- 3 039	- 3 050	- 3 050
Kostnader					
Personal	11 925	11 727	11 430	11 589	11 720
Lokaler	4 095	3 896	3 873	3 700	3 600
Kapitalkostnader	100	86	100	100	100
Övrigt	3 617	4 212	4 121	4 200	4 300
Summa kostnader	19 737	19 920	19 524	19 589	19 720
Nettokostnader (skattemedel)	16 279	16 169	16 485	16 539	16 670

9.6 Styrdokument

Lagstiftning	Kommunala styrdokument	Regionala och nationella styrdokument
Skollagen	Skolplanen	
Lpo 94	Graningebyns styrelses mål	
Grundskoleförordningen		
Lpfö 98		
Socialtjänstlagen		
Hälso- och sjukvårdslagen		
Livsmedelslagen		

9.7 Resurstilldelning - driftbudget per delverksamhet

Nämnd/administration tkr

	Budget 2006	Utfall 2006	Budget 2007	Plan 2008	Plan 2009
Intäkter	- 342	- 501	- 500		
Kostnader					
Personal	245	185	200		
Lokaler					
Kapitalkostnader					
Övrigt	311	500	486		
Summa kostnader	556	684,5	686		
Nettokostnader	214	184	186		

Förskola/fritidshem/skola tkr

	Budget 2006	Utfall 2006	Budget 2007	Plan 2008	Plan 2009
Intäkter	- 370,	- 464	- 375		
Kostnader					
Personal	3 094	3 151	3 134		
Lokaler	1 920	1 814	1 803		
Kapitalkostnader					
Övrigt	1 750	2 118	2 012		
Summa kostnader	6 764	7 084	6 949		
Nettokostnader	6 394	6 620	6 574		

Fritid/bibliotek/kök tkr

	Budget 2006	Utfall 2006	Budget 2007	Plan 2008	Plan 2009
Intäkter	-1 550	-1 632	-1385		
Kostnader					
Personal	1 074	1 079	1 061		
Lokaler	1 279	1 209	1 202		
Kapitalkostnader	100	86	100		
Övrigt	1 002	1 074	1 060		
Summa kostnader	3 455	3 448	3 423		
Nettokostnader	1 905	1 816	2 038		

Äldreomsorg tkr

	Budget 2006	Utfall 2006	Budget 2007	Plan 2008	Plan 2009
Intäkter	- 806	- 778	- 779		
Kostnader					
Personal	7 159	6 969	7 035		
Lokaler	896	872	868		
Kapitalkostnader					
Övrigt	517	487	563		
Summa kostnader	8 572	8 328	8 466		
Nettokostnader	7 766	7 550	7 687		

10 Kultur-, utbildnings- och turistnämnd

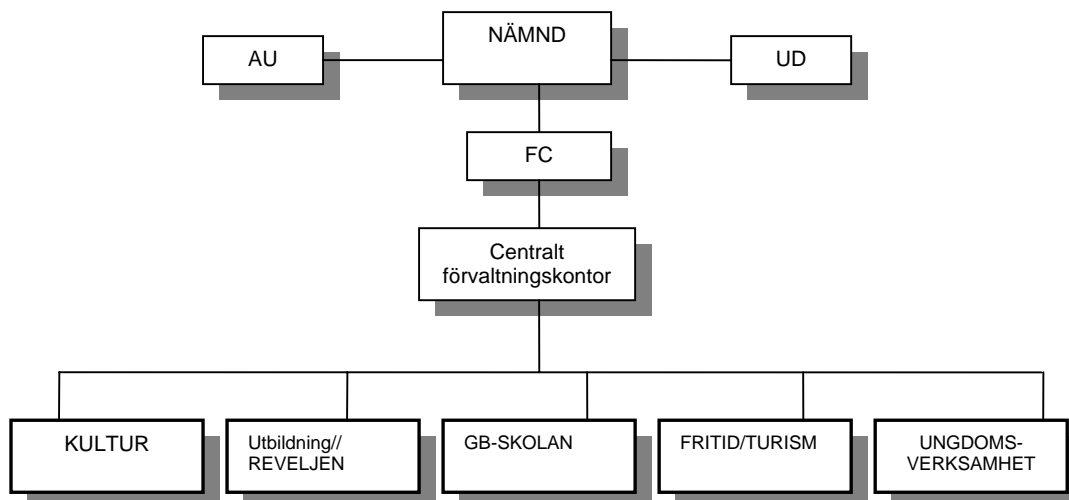
10.1 Sammanfattning

Kultur- utbildnings- och fritidsnämnden är en samlingsnämnd för det mesta av den icke-obligatoriska verksamheter som kommunen utför. Nämndens enskilt största ansvarsområde är för närvarande gymnasieskolan. Om nödvändiga politiska beslut fattas kommer dock denna verksamhet att från och med 2008-01-01 bilda ett gymnasieförbund med gymnasieskolan i Kramfors kommun.

10.2 Uppdrag och verksamhet

Nämndens ansvarsområden är, gymnasieskola, turism (information och aktiviteter), fritid, kultur, kulturskola, bibliotek, vuxenutbildning (inklusive SFI), integrationsverksamhet, arbetsmarknadsfrågor och ungdomsfrågor. Vidare ansvarar nämnden för bidrag till föreningar och organisationer. Ungdomsdelegationen är knuten till denna nämnd och delegationens politiska ledamöter utgörs av ledamöter/ersättare från nämnden.

Verksamheterna är organiserade enligt nedanstående schema.



(Organisationsschema under denna nivå se bilaga).

Som framgår av organisationsbilagan finns under respektive huvudområde ett flertal verksamheter.

Under området **kultur** sorterar bibliotek, museum, kulturskolan samt allmänkultur med ansvariga enhetschefer. *Biblioteksverksamheten* omfattar huvudbiblioteket i Sollefteå, de integrerade filialbiblioteken i Resele, Edsele, Helgum, Junsele, Kalknäs, Långsele, Näsåker, Ramsele, Öhn, på GB skolan och skolbiblioteken på Valla och Nipan. Dessutom finns en studiebibliotekarie på Nipans Lärcenter med speciellt ansvar för biblioteksintroduktionen till grupper från SFI, vuxenutbildningen och arbetsmarknadsenheten. *Sollefteå museum* verkar för ett bevarande och utvecklande av våra kulturhistoriska värden. Museet skall samarbeta med ideella föreningar och folkbildningsorganisationer och utgöra ett forum för att berätta om livet i Sollefteå med omnejd från förr till nu. Under museet återfinns även Kulturhuset Majoren. *Kulturskolan* erbjuder förutom ämneskursverksamheten i skolorna, storband, två blåsorkestrar, rockgrupper, fyra, körer för olika åldersgrupper samt teater, dans och bildgrupper på kvällstid. Förutom den frivilliga verksamheten ansvarar kulturskolan för klassmusiken på Nipanskolan samt delar av Vallaskolan. Kulturskolan är även nära involverad i gymnasieskolans estetiska program som leverantör av karaktärsämnen. *Allmänkulturens* viktigaste uppgiften utgörs av bidragsgivning till kulturföreningar och andra föreningar som arrangerar kulturprogram samt till studieförbund.

Området **utbildning** består av lärcenter, vuxenutbildning, arbetsmarknadsenhet samt integrationsenhet, samtliga förlagda till Nipanområdet under samlingsnamn Reveljen. Verksamheterna leds av enhetschefer. Här finns även en gemensam administrativ enhet för Reveljen under ledning av en administrativ chef ansvarig för samordning och utveckling. *Lärcenter* ansvarar för kommunens frivilliga skolformer i de delar som utgör högskoleutbildning, kvalificerad yrkesutbildning (KY) samt uppdragsutbildning. Verksamheten bedrivs i nära samverkan med kommunalförbundet Akademi Norr. *Vuxenutbildningen* omfattar grundläggande vuxenutbildning, gymnasial vuxenutbildning, särskild utbildning för vuxna (sär vux), svenska för invandrare, påbyggnadsutbildning samt infoteket. *Arbetsmarknadsenheten* (AME) utgör en flexibel projektorganisation som har till uppgift att genom olika insatser skapa förutsättningar för arbetssökande att få förnyat fotfäste på den reguljära arbetsmarknaden. *Integrationsenheten* ansvarar för mottagande och integration av de flyktingar som kommer hit baserat på kommunens avtal med staten.

GB-skolan består av ungdomsgymnasium under ledning av en rektor och tre biträdande rektorer. Utbildningsutbudet vid gymnasieskolan, som i dag omfattar 13 nationella program, skall svara upp mot ungdomarnas utbildningsintressen, helst förstahandsval, samt samhällets och arbetsmarknadens behov. Sollefteå erbjuder idrottsgymnasieutbildning med riksintag när det gäller skidor längdåkning och skidskytte. Alpina grenar finns som regionalt alternativ.

Området **Fritid** ansvarar för driften av idrotts och rekreationsanläggningar, campingplatser, fritidsgårdar och badanläggningar. Alla campingplatser samt många mindre anläggningar drivs av entreprenörer. Fritid ansvarar för sina egna fastigheter. Genom en generös lokalsubvention och bidrag får föreningslivet stöd. Turistbyråverksamheten drivs av entreprenörer mot uppdragsersättning. Avdelningen är ofta spindeln i nätet när det gäller arrangemang. Området har såväl en geografisk som funktionsindelning i *västra, Sollefteå, bad, Hallsta och fastigheter* vilka leds av en enhetschef eller fritidskonsulent.

Ungdomsverksamheten är under omorganisation och leds tillfälligtvis av tidigare förvaltningschef för fritidsförvaltningen. Verksamheten kännetecknas inte minst av internationella ungdomsutbyten, där ungdomssamordnaren är en viktig personell resurs, samt aktiviteter initierade av ungdomsdelegationen..

Vid förvaltningen finns även en 50% resurs som övergripande **utvecklingsledare** med fokus på extern finansiering och projektverksamhet.

Den samlade verksamheten samordnas och styrs via två ormer av ledningsgrupper direkt underställd förvaltningschef. En mindre styrgrupp med representant från vardera huvudområdet, *kultur, utbildning, gymnasieskola, fritid samt utvecklingsledare*. En större som utgörs av de som har arbetsledaransvar inom förvaltningen samt förvaltningens ekonom.

10.3 Omvärldsanalys

I en ökad konkurrens mellan kommunerna är det ett stort plus för de kommuner som kan erbjuda en hög livskvalitet. Frågan kring attraktionskraft och vilka värden man vill förmedla blir då nyckelfaktorer för kommunens framtida utveckling. Det viktiga är inte vad man är utan snarare hur man vill uppfattas. Att utveckla attraktiviteten som boendekommun och att kunna attrahera inflyttare är centrala uppgifter för vår nämnd och dess mångfacetterade verksamheter.

Det största hotet att lyckas är främst en fortsatt ansträngd kommunal ekonomi med växande resurskonkurrens. Detta ställer ökade krav på prioriteringar, sökande av synergier och samverkan i olika former såväl internt som externt.

Konsekvenserna av ett eventuellt gymnasieförbund kommer att generera ett stort arbete för att skapa en bra och attraktiv gymnasieutbildning i Sollefteå samtidigt som antalet elever förväntas minska kraftigt och därmed behovet av lärarpersonal. Insatser för "vuxnas lärande" behöver utvecklas vidare för att erbjuda vuxna individuellt anpassad kompetensutveckling samt bidra till utveckling av det lokala näringslivet.

Det nationella beslutet, att det riktade statsbidraget för kommunal vuxenutbildning avskaffas för att från 2007 tillföras anslaget Kommunalekonomisk utjämning samt minskas motsvarande 600 miljoner kronor, innebär för vår kommun en minskad resurs för år 2007 från 4,1 miljoner kronor till 2,8 miljoner kronor. KF har för budgetår 2007 tillfört medel motsvarande 3,4 miljoner kronor i nämndens budget som kompensation.

Regeringen avser även att avveckla rekryteringsbidraget som främst vänt sig till personer långt från arbetsmarknaden och kraftfullt bidragit till individens egenfinansiering av vuxenutbildning i form av studiestöd. Detta bedöms ge färre sökande till framförallt grundläggande vuxenutbildning. Vidare anser regeringen att vuxenutbildningen liksom andra skolformer gynnas av etableringsfrihet. En ökad konkurrens, vad gäller utbildningsanordnare, bör inte enbart ses som hot utan även som möjlighet. Hur ovanstående kommer att påverka vår kommun och dess möjligheter att bedriva vuxenutbildning är för tidigt att ha någon åsikt om men klart är att det inte förbättrar våra möjligheter.

Statsmaktens ambitioner att förändra arbetsmarknadspolitiken kommer att kraftfullt påverka Arbetsmarknadsenheten då en resursminskning är att vänta i form av tillgängliga externa resurser. Regeringen återkommer under våren med detaljer hur arbetsmarknadspolitiken kommer att utformas. Vad som klart framgår är att vi inte kan räkna med samma mängd externa resurser via avtal med Arbetsförmedlingen som föregående år. Arbetsmarknadsenheten har vidtagit åtgärder och minskat antalet anställda för att möta den minskade externa finansieringen.

10.4 Mål för verksamheten

Nämndens mål är under omarbetning för att bli tydliga, kommunicerbara och möjliga att mäta och utvärdera.

10.5 Budget

Driftbudget tkr

	Budget 2006	Utfall 2006	Budget 2007	Plan 2008	Plan 2009
Intäkter	52 639	64 718	48 389		
Kostnader					
Personal	88 518	90 831	91 653		
Lokaler	25 080	25 921	24 453		
Kapitalkostnader	5 612	5 761	5 819		
Övrigt	96 383	103 705	94 698		
Summa kostnader	215 593	226 218	216 623		
Nettokostnader (skattemedel)	162 954	161 500	168 234	167 377	175 550

Investeringsbudget tkr

	Budget 2006	Utfall 2006	Budget 2007	Plan 2008	Plan 2009
Kultur och utbildning	2 200	2 192	2 740	3 370	3 370
Fritid och turism	2 300	5 179	1 800	1 840	1 135
Summa investeringsmedel	4 500	7 371	4 540	5 210	4 505

10.6 Styrdokument

Lagstiftning	Kommunala styrdokument	Regionala och nationella styrdokument
Skollagen	Nämndens reglemente	AMS/LAN/AF:s bestämmelser
Gymnasieförordningen	Ungdomsdelegationens reglemente	
Förordning om gymnasiesärskola		
Särskoleförordningen		
Förordning om komvux		
Särvuxförordningen		
Lagen om KY (kvalificerad yrkesutbildning)		
Bibliotekslagen		

10.7 Resurstilldelning – driftbudget per delverksamhet

Nämnd och förvaltning tkr

	Budget 2006	Utfall 2006	Budget 2007	Plan 2008	Plan 2009
Intäkter		15			
Kostnader					
Personal	1 450	1 329	2 549		
Lokaler	106	106	270		
Kapitalkostnader	24	21	53		
Övrigt	830	584	1 224		
Summa kostnader	2 410	2 040	4 096		
Nettokostnader	2 410	2 025	4 096		

Fritid och turism tkr

	Budget 2006	Utfall 2006	Budget 2007	Plan 2008	Plan 2009
Intäkter	2 641	8 143	3 718		
Kostnader					
Personal	9 151	8 996	8 374		
Lokaler	2 425	3 384	2 390		
Kapitalkostnader	3 741	3 778	4 061		
Övrigt	23 204	27 894	23 456		
Summa kostnader	38 521	44 052	38 281		
Nettokostnader	35 840	35 909	34 563		

Vuxenutbildning tkr

	Budget 2006	Utfall 2006	Budget 2007	Plan 2008	Plan 2009
Intäkter	4 913	6 307	1 884		
Kostnader					
Personal	5 478	6 526	7 960		
Lokaler	956	847	1 265		
Kapitalkostnader	51	79	51		
Övrigt	6 328	6 342	4 249		
Summa kostnader	12 813	13 794	13 525		
Nettokostnader	7 900	7 487	11 641		

Integrationsenhet tkr

	Budget 2006	Utfall 2006	Budget 2007	Plan 2008	Plan 2009
Intäkter	8 120	10 296	8 568		
Kostnader					
Personal	2 080	2 241	1 801		
Lokaler	178	410	159		
Kapitalkostnader					
Övrigt	5 862	7 496	6 608		
Summa kostnader	8 120	10 147	8 568		
Nettokostnader	0	-149	0		

Arbetsmarknadsenhet tkr

	Budget 2006	Utfall 2006	Budget 2007	Plan 2008	Plan 2009
Intäkter	7 352	8 444	4 770		
Kostnader					
Personal	6 028	5 902	4 643		
Lokaler	687	390	664		
Kapitalkostnader	169	168	120		
Övrigt	1 968	2 168	1 265		
Summa kostnader	8 852	8 628	6 692		
Nettokostnader	1 500	184	1 922		

Lärcenter tkr

	Budget 2006	Utfall 2006	Budget 2007	Plan 2008	Plan 2009
Intäkter	3 506	3 712	3 557		
Kostnader					
Personal	3 866	2 624	2 747		
Lokaler	1 252	1 263	1 070		
Kapitalkostnader	57	16	57		
Övrigt	3 461	4 245	4 664		
Summa kostnader	8 636	8 148	8 538		
Nettokostnader	5 130	4 436	4 981		

Gymnasieskola tkr

	Budget 2006	Utfall 2006	Budget 2007	Plan 2008	Plan 2009
Intäkter	21 646	22 814	21 485		
Kostnader					
Personal	47 940	50 613	50 505		
Lokaler	15 934	15 935	15 811		
Kapitalkostnader	1 200	1 295	1 060		
Övrigt	47 345	47 409	45 863		
Summa kostnader	112 419	115 252	113 239		
Nettokostnader	90 773	92 438	91 754		

Bibliotek tkr

	Budget 2006	Utfall 2006	Budget 2007	Plan 2008	Plan 2009
Intäkter	1 614	1 471	1 447		
Kostnader					
Personal	6 127	5 833	5 983		
Lokaler	1 887	1 885	1 923		
Kapitalkostnader	190	188	190		
Övrigt	2 180	2 379	2 067		
Summa kostnader	10 384	10 285	10 163		
Nettokostnader	8 770	8 814	8 716		

Kulturskola tkr

	Budget 2006	Utfall 2006	Budget 2007	Plan 2008	Plan 2009
Intäkter	2 075	2 232	2 130		
Kostnader					
Personal	4 236	4 213	4 450		
Lokaler	30	58	30		
Kapitalkostnader	150	152	150		
Övrigt	819	979	707		
Summa kostnader	5 235	5 402	5 337		
Nettokostnader	3 160	3 170	3 207		

Kultur tkr

	Budget 2006	Utfall 2006	Budget 2007	Plan 2008	Plan 2009
Intäkter	655	796	722		
Kostnader					
Personal	1 561	1 862	1 833		
Lokaler	1 571	1 536	801		
Kapitalkostnader	30	64	77		
Övrigt	3 245	3 303	3 995		
Summa kostnader	6 407	6 765	6 706		
Nettokostnader	5 752	5 969	5 984		

Projekt tkr

	Budget 2006	Utfall 2006	Budget 2007	Plan 2008	Plan 2009
Intäkter	117	488	108		
Kostnader					
Personal	601	692	808		
Lokaler	54	107	70		
Kapitalkostnader					
Övrigt	1 141	906	600		
Summa kostnader	1 796	1 705	1 478		
Nettokostnader	1 679	1 217	1 370		

11 Samhällsbyggnadsnämnd

11.1 Sammanfattning

Samhällsbyggnadsnämnden är ansvarig för genomförandet av kommunens uppgifter inom områdena miljö, hälsa, plan och bygg med undantag för översiktsplanering för vilken kommunstyrelsen ansvarar och samhällsbyggnadsnämnden är beredande organ. Nämnden har därvid det närmaste inseendet inom ovanstående områden enligt miljöbalken, plan- och bygglagen, djurskyddslagen och livsmedelslagen.

Nämnden har ansvaret för de övriga uppgifter som enligt annan lag ska fullgöras av den kommunala nämnd som handhar uppgifter inom miljö- och hälsoskyddsområdet samt plan- och byggväsendet.

Nämnden har ansvaret för fastighetsbildning, teknisk verksamhet avseende gator, vägar och park samt trafiksäkerhet.

11.2 Uppdrag och verksamhet

Nämndens uppdrag och ansvarsområden redovisas i nedanstående schema. Det styrdokument som kommer att användas vid uppföljning följer därefter.

Styrdokument

<i>Lagstiftning</i>	<i>Kommunala styrdokument</i>	<i>Regional och nationella styrdokument</i>
PBL	Översiktsplan	Nationella miljömål
Miljöbalken	Centrum förnyelse	Regionala miljömål
Djurskyddsbalken	Trafik nätanalys	Regionalt program för förorenade mängder
Livsmedelslagen	Cykelplan för Sollefteå tätort	Nationella och regionala trafiksäkerhetsprogram
	Fördjupad översiktsplan för Sollefteå stad	
	Avfallsplan	
	Eko kommun	
	Agenda 21	
	Ekonomistyrningspolicy	
	Budget	
	Jämställdhetsplan	
	Handikappolitisktprogram	
	Folkhälsoplan	
	Upphandlingspolicy	

11.3 Omvärldsanalys

11.4 Mål för verksamheten

- Sollefteå ska vara en kommun med bra miljö i ekologisk balans, där människor kan leva med god hälsa och ha glädje av en fin natur.
- Miljöfrågorna ska in i den pågående planerings- och byggnadsprocessen i ett tidigt skede.
- Den biologiska mångfalden skall bevaras.
- Underhålla, utveckla och tillgängliggöra kommunens parker och grönområden för att skapa en god och attraktiv uppväxt och boendemiljö för invånarna i Sollefteå
- Fördjupade översiktsplaner skall utarbetas för tätorterna med inriktning mot en uthållig kommun.
- Nämnden skall verka för ökad förbättring av trafikulturen och trafiksäkerheten i samverkan med regionala myndigheter och organisationer.
- Nämnden skall driva sin verksamhet inom given ekonomisk ram genom prioriteringar utifrån resurser och medborgarnas behov.

11.5 Budget

Driftbudget tkr

	Budget 2006	Utfall 2006	Budget 2007	Plan 2008	Plan 2009
Intäkter	-32 430	-36 378	-33 943	-33 549	-33 549
Kostnader					
Personal	25 699	26 158	26 570	27 533	27 881
Lokaler	1 991	2 112	2 093	2 105	2 127
Kapitalkostnader	8 075	8 036	8 264	8 237	8 237
Övrigt	30 066	32 617	30 500	29 912	30 226
Summa kostnader	65 831	68 923	67 427	67 787	68 471
Nettokostnader (skattemedel)	33 401	32 544	33 484	34 238	34 922

Investeringsbudget tkr

	Budget 2006	Utfall 2006	Budget 2007	Plan 2008	Plan 2009
Gator och vägar	4 940	4 895	5 375	5 375	5 500
Park	200	119	250	250	250
Centrumförnyelse	2 110	2 369	1 500	1 500	1 500
Bilar och maskiner	750	800	250	250	250
Kontorsinventarier	0	0	125	125	
Moforsen - Hågestabron	2 000	0	3 000	2 000	
Summa investeringsmedel	10 000	8 183	10 500	9 500	7 500

11.6 Styrdokument

Lagstiftning	Kommunala styrdokument	Regionala och nationella styrdokument
PBL	Översiktsplan	Nationella miljömål
Miljöbalken	Centrum förnyelse	Regionala miljömål
Djurskyddsbalken	Trafik nätanalys	Regionalt program för förorenade mängder
Livsmedelslagen	Cykelplan för Sollefteå tätort	Nationella och regionala trafiksäkerhetsprogram
	Fördjupad översiktsplan för Sollefteå stad	
	Avfallsplan	
	Eko kommun	
	Agenda 21	
	Ekonomistyrningspolicy	
	Budget	
	Jämställdhetsplan	
	Handikappolitisktprogram	
	Folkhälsoplan	
	Upphandlingspolicy	

11.7 Resurstilldelning - Driftbudget per delverksamhet

Plan och bygg

- Med beaktande av den enskilda människans frihet främja en samhällsutveckling med jämlika och goda sociala förhållanden och en god och långsiktigt hållbar bebyggd miljö.
- Även främja en från social synpunkt god livsmiljö, goda miljöförhållanden i övrigt samt en långsiktigt god hushållning med mark, vatten, energi och råvaror.
- Med beaktande av natur- och kulturvärden, främja en ändamålsenlig struktur och en estetiskt tilltalande utformning av bebyggelse, grönområden, kommunikationsleder och andra anläggningar.
- Övervaka efterlevnaden av lagar och föreskrifter och med stöd av lagen meddela föreskrifter och beslut.
- Senast vid 2009 års utgång kartlagt tillgängligheten på offentlig plats.

	Budget 2006	Utfall 2006	Budget 2007	Plan 2008	Plan 2009
Intäkter	-725	-1351	-780	-796	-812
Kostnader					
Personal					
Lokaler					
Kapitalkostnader					
Övrigt	2 455	2 896	2 535	2 605	2 683
Summa kostnader	2 455	2 896	2 535	2 605	2 683
Nettokostnader	1 730	1 545	1 755	1 809	1 871

Verksamhetsbeskrivning

Plan och byggverksamheternas arbete utgör i huvudsak myndighetsutövning. Gruppen skall svara för enligt delegation tilldelade bygg- och rivningslov samt bygg- och rivningsanmälningar.

Gruppen svarar för tillsyn av olovliga byggnationer.

Målsättning för bygggruppen skall vara att för kommuninnevånarna förenkla hanteringen av bygglov och bygganmälningar.

Arkitekten skall ha övergripande ansvaret för plan- och byggfrågor och är samtidigt en integrerad del i arbetslagens arbete för fysisk planering och bygglovärenden.

All fysisk planering skall grunda sig på kretsloppstänkande och miljöhänsyn med inriktning mot en uthållig kommun. Planeringen skall också beakta att en god folkhälsa kan tillgodoses vid förverkligande av planen.

Verksamheterna skall uppmärksamt följa den allmänna utvecklingen inom kommunen och dess närmaste omgivning och ta de initiativ som behövs i frågor om planläggning och byggande.

De skall samarbeta med myndigheter, organisationer och enskilda. Lämna råd och upplysningar i frågor som rör nämndens verksamhet. Med breda samråd upprätta detaljplaner och områdesbestämmelser. Ta aktiv del i kommunens översiktsplanarbete och övriga planering

Verksamhetsmått, indikatorer mm

- Nöjda medborgare och kunder
- Öka tillgängligheten för medborgarna
- Förkorta och förenkla ärendehandläggningen
- Antal bygglovärenden inkl. anmälan.
- Budget i balans
- Förbättra resultatet av nöjd medarbetarberäkningar.
- Antal detaljplaner
- Tid för kompletta bygglov ärenden.

Miljö, hälsa, natur

- Mark, vatten och fysisk miljö i övrigt används så att en från ekologisk, social, kulturell och samhällsekonomisk synpunkt långsiktigt god hushållning tryggas,
- Människors hälsa och miljön skyddas mot skador och olägenheter oavsett om dessa orsakas av föroreningar eller annan påverkan.
- Värdefulla natur- och kulturmiljöer skyddas och vårdas.
- Återanvändning och återvinning liksom annan hushållning med material, råvaror och energi främjas så att ett kretslopp uppnås.
- Tillsynen skall leda till att säkra livsmedel med god kvalitet.
- Tillsynen skall leda till att djur ska behandlas väl och skyddas mot onödigt lidande och sjukdom.

	Budget 2006	Utfall 2006	Budget 2007	Plan 2008	Plan 2009
Intäkter	-2 869	-3 549	-3 181	-3 294	-3 359
Kostnader					
Personal		26			
Lokaler					
Kapitalkostnader					
Övrigt	5 422	5 738	5 497	5 733	5 885
Summa kostnader	5 422	5 764	5 497	5 733	5 885
Nettokostnader	2 553	2 215	2 316	2 439	2 525

Verksamhetsbeskrivning

En stor del av gruppens arbete vilar på myndighetsutövning. Arbetet inom gruppen skall syfta till att verka för en god livsmiljö för kommunens innevånare och samtidigt skydda mot utarmning av våra naturresurser.

Tillsyn enligt miljöbalken, livsmedelslagen, djurskyddslagen, smittskyddslagen.

Arbete med inomhusmiljöfrågor koncentreras i första hand till handläggning av inkommande ärenden.

Ekologen skall vara en resurs för samtliga enheter på förvaltningen. Befattningen skall ha en utåtriktad funktion i frågor som berör ekologi, biologi, naturvård och naturresurser.

Arbeta för att bevara den biologiska mångfalden.

Verksamheten upprättar en behovs och tillsynsplan som fastställs av nämnden. I första hand skall tillsyn prioriteras.

Verksamhetsmått, indikatorer mm

- Nöjda medborgare
- Bibehålla nuvarande tillgänglighet för medborgarna.
- Förkorta och förenkla ärendehandläggningen
- Budget i balans
- Förbättra resultatet av nöjd medarbetarberäkningar.

Mark

- Att ansvara för utarbetandet av trafiksäkerhetsprogram som följer de nationella och regionala målen.
- Svara för en bra kommunal markberedskap.
- Svara för en god kartberedskap så att ändamålsenliga produkter med kort varsel kan tillhandahållas.

	Budget 2006	Utfall 2006	Budget 2007	Plan 2008	Plan 2009
Intäkter	-435	-529	-430	-410	-410
Kostnader					
Personal					
Lokaler					
Kapitalkostnader	314	308	287		
Övrigt	561	609		765	765
Summa kostnader	875	917	785	765	765
Nettokostnader	440	388	355	355	355

Verksamhetsbeskrivning

IT-ansvar för kontoret. MBK-/GIS-verksamhet med samordningsansvar.

Utrednings-, projekterings- och konstruktionsarbeten avseende gator, vägar, trafikanordningar och ledningar fram till färdiga arbetshandlingar.

Entreprenadärenden inklusive byggledning och kontroll från förfrågningsunderlag till färdiga projekt.

Kartering för gatu- och vägritningar, va-ledningsritningar och kartor, byggnadsritningar, vägmärkesplaner, parkritningar, relationsritningar. åjourhållning av ritningsarkiv. åjourhållning av adresskartor och ta fram nya gatunamn.

Trafiktekniska ärenden såsom lokala föreskrifter, avstängningar, dispenser, tillfälliga trafikföreskrifter och parkeringstillstånd. Ansvarig för parkeringsövervakning.

Svara för fastighetsbildning, fastighetstaxering, belägenhetsadresser, arrenden, nyttjanderätter och servitut

Köp och försäljning av mark för kommunens ändamål.

Svarar för kontroll och upphandling av vägbelysning.

Verksamhetsmått, indikatorer mm

- Nöjda medborgare
- Öka tillgängligheten för medborgarna
- Budget i balans
- Förbättra resultatet av nöjd medarbetarberäkningar.

Gator och vägar

- Underhålla och anlägga gator, vägar och gång- och cykelvägar så att trafiksäkerhet och tillgänglighet uppnås samt för service och transporter tillhandahålla en effektiv och konkurrenskraftig organisation med god hushållning av ekonomi, miljö och energiresurser.
- Antalet kommuninvånare som är nöjda med standarden på kommunala gator och vägar ska öka till år 2007 jämfört med 2004.
- Antalet kommuninvånare som är nöjda med snöröjning och halkbekämpning ska öka till år 2007 jämfört med år 2004.

	Budget 2006	Utfall 2006	Budget 2007	Plan 2008	Plan 2009
Intäkter	-100	-1651	-330	-330	-330
Kostnader					
Personal	435	0			
Lokaler	0	0			
Kapitalkostnader	6 02	6 355	6 675	6 675	6 675
Övrigt	11 431	13 031	12 083	12 312	12 646
Summa kostnader	18 268	19 386	18 758	18 987	19 321
Nettokostnader	18 168	17 735	18 428	18 657	18 991

Verksamhetsbeskrivning

Verksamheten ansvarar för barmarks- och vintervägunderhåll av kommunens gator, vägar och parkeringsplatser (ca 760 000 m²), gång- och cykelbanor (ca 110 000 m²) och 10 st broar (ca 4 300 m²).

Verksamheten svarar för drift och underhåll i Sollefteå, Långsele, Junsele och Näsåkers tätorter.

Kommunikationsytorna skall hålls i ett framkomligt och trafiksäkert skick – alla årstider, för alla trafikantkategorier. Vid snöröjning och sandning prioriteras bussgator, gång- och cykelvägar, genomfartsleder samt starkt lutande gator. Bortkörning av snö utföres främst med hänsyn till trafiksäkerhet och framkomlighet.

Verksamhetsmått, indikatorer mm

- Nöjda medborgare
- Öka tillgängligheten för medborgarna
- Barmarks- och vintervägunderhåll kostnad per m².
- Budget i balans
- Förbättra resultatet av nöjd medarbetarberäkningar.

Park

- Kommunens parker och planteringar skall skötas och vara en tillgång för innevånarna.
- Under 2007 utarbeta skötselprogram för grönområden inom kommunen utifrån tillgängliga medel och resurser.
- Antalet kommuninvånare som är nöjda med kommunens parker ska minst bibehållas 2007 i jämförelse med 2004.

	Budget 2006	Utfall 2006	Budget 2007	Plan 2008	Plan 2009
Intäkter		-103			
Kostnader					
Personal	4	40			
Lokaler					
Kapitalkostnader	880	873	798	813	813
Övrigt	3 121	3 219	3 138	3 083	3 083
Summa kostnader	4 005	4 132	3 936	3 896	3 896
Nettokostnader	4 005	4 029	3 936	3 896	3 896

Verksamhetsbeskrivning

Verksamheten ansvarar för att lekplatser uppfyller gällande säkerhetsföreskrifter.

Verksamheten ansvarar för att anlägga och underhålla parker, lekplatser och allmän platsmark på ett utseendemässigt tilltalande sätt. Verksamheten svarar för drift och underhåll.

Verksamhetsmått, indikatorer mm

- Nöjda medborgare
- Öka tillgängligheten för medborgarna
- Parkunderhåll - kostnad per m2.
- Budget i balans
- Förbättra resultatet av nöjd medarbetarberäkningar.

Servicefunktioner

- Tillhandahålla prisvärda interna servicefunktioner som kännetecknas av rätt kvalitet för kunderna.

	Budget 2006	Utfall 2006	Budget 2007	Plan 2008	Plan 2009
Intäkter	-17 626	-18 032	-17 745	-16 770	-16 770
Kostnader					
Personal	11 767	12 488	11 769	12 120	12 120
Lokaler	953	1 015	1 021	982	982
Kapitalkostnader	427	447	447	459	459
Övrigt	4 479	4 151	4 508	3 209	3 209
Summa kostnader	17 626	18 101	17 745	16 770	16 770
Nettokostnader	0	69	0	0	0

Verksamhetsbeskrivning

Produktion har som huvuduppgift är att svara för förråd, verkstad, bilar och maskiner och yrkesarbetare.

Svara för förvaltnings specifika upphandlingar.

Svara för beredskapslager avseende VA-material.

Verksamhetsmått, indikatorer mm.

- Nöjda kunder
- Kostnad per enhet.
- Full kostnadstäckning.
- Förbättra resultatet av nöjd medarbetarberäkningar.

Administration

Administration har som mål att upprätthålla en god service med bra kvalitet.

	Budget 2006	Utfall 2006	Budget 2007	Plan 2008	Plan 2009
Intäkter	-11 425	-11 677	-12 227	-12 055	-12 055
Kostnader					
Personal	13 753	14 075	14 820	15 483	15 811
Lokaler	1 038	1 097	1 072	1 123	1 145
Kapitalkostnader	52	52	3	5	5
Övrigt	2 637	2 614	2 576	2 088	2 088
Summa kostnader	17 480	17 838	18 471	18 699	19 049
Nettokostnader	6 055	6 161	6 244	6 644	6 994

Verksamhetsbeskrivning

Administrationen är ansvarig för sekretariatet åt samtliga verksamheter samt samhällsbyggnadsnämnden.

Administration ansvarar för expedition, posthantering, diarieföring m.m.

Svarar för ekonomi- och personaladministration samt kontorsservice.

Svarar för samordning och redovisning av budget och budgetuppföljning.

Svarar för den övergripande servicen till allmänheten.

Verksamhetsmått, indikatorer mm.

- Nöjda medborgare.
- Kostnad per enhet.
- Full kostnadstäckning.
- Förbättra resultatet av nöjd medarbetarberäkningar.

Nämnd

- Samhällsbyggnadsnämnden ansvarar för uppföljning av verksamheten.
- Underlag lämnas till kommunstyrelsen enligt särskilda anvisningar.

Med uppföljning menas enkelt att det verkliga utfallet jämförs med budgeten för att på så vis kunna anpassa verksamheten därefter.

Kommunstyrelsen följer kontinuerligt utvecklingen av ekonomi och verksamhet totalt för kommunen samt för respektive nämnd.

All verksamhet ska följas upp och redovisas årligen i nämndernas verksamhetsberättelser.

	Budget 2006	Utfall 2006	Budget 2007	Plan 2008	Plan 2009
Intäkter					
Kostnader					
Personal	400	354	400	400	400
Lokaler					
Kapitalkostnader					
Övrigt	50	25	50	50	50
Summa kostnader	450	379	450	450	450
Nettokostnader	450	379	450	450	450

12 VA-nämnd

12.1 Sammanfattning

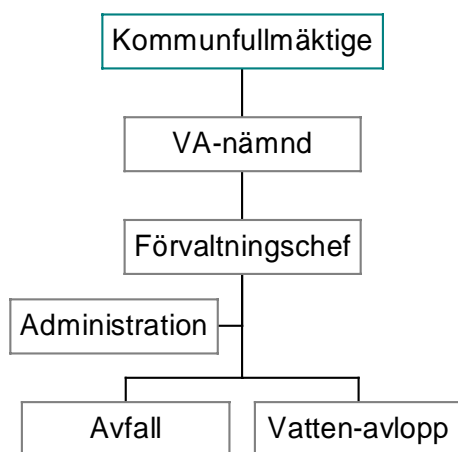
Nämnden ansvarar för kommunens uppgifter inom områdena avfall, vatten, avlopp. Nämnden har därvid det närmaste inseedet inom ovanstående områdena enligt miljöbalken, avfallsförordningen, lagen om vattentjänster samt övriga författningar och bestämmelser inom vatten- och avfallsområdena.

12.2 Uppdrag och verksamhet

Nämnden ansvarar för:

- Samordning och verkställande av kommunens byggnads och anläggningsverksamhet vid nyproduktion samt större om och tillbyggnader inom nämndens verksamhetsområde.
- Avfallsplaneringen i kommunen och utarbetar de förslag och bereder de ärenden som är påkallade vad gäller renhållningsordningen och annan reglering av avfallshanteringen i kommunen.
- Transport, återvinning och bortskaffande av avfall som ankommer på kommunen enligt miljöbalken.
- Handläggning av frågor gällande renhållnings- och va- abonnemang.
- Nämnden får själv eller genom ombud föra kommunens talan i alla mål och ärenden som faller inom nämndens ansvarsområde.
- Nämnden föreslår taxor och avgifter för sin verksamhet samt tillämpar dessa.

Ansvaret omfattar verksamheter i nedanstående schema.



12.3 Omvärldsanalys

Nationella, regionala och lokala miljömål skall vara vägledande. Verksamheterna skall ge råd och upplysningar inom vatten, avlopp samt avfallsfrågor. Verksamheterna skall styras till bra miljöval vid upphandling. VA-nämnden skall i samverkan med alla boende skapa ovanstående långsiktighet.

VA-nämnden kan erbjuda en god infrastruktur för inkoppling till kommunala vatten och avloppsanläggningar.

För att ta del av kommuninvånarnas synpunkter och skapa bra beslutsunderlag tas webbaserade enkätverktyg fram.

12.4 Mål för verksamheten

- Anlägga och underhålla avloppsreningsverken enligt gällande lagar och föreskrifter.
- Säkerhetsställa vattenförsörjningen ur beredskapssynpunkt.
- Leverera rent vatten och rena avloppsvatten enligt fastställda myndighetskrav.
- VA-verksamheten ska på ett kostnadseffektivt och funktionellt vis producera ett gott och hälsosamt dricksvatten samt ta emot avloppsvatten för omhändertagande på ett miljö- och resursriktigt sätt.
- Antalet kommuninvånare som är nöjda med vattenkvalitén ska vara lika högt år 2007 jämfört med 2004
- Antalet abonnenter som är nöjda med information gällande taxor och bestämmelser för avfall, vatten och avlopp skall vara 10% fler 2007 jämfört med 2004
- Vattenledningsnäten ska förbättras för att minska vattenläckaget.

12.5 Budget

Driftbudget tkr

	Budget 2006	Utfall 2006	Budget 2007	Plan 2008	Plan 2009
Intäkter	-63 685	-66 788	-67 250	-68 900	-70 200
Kostnader					
Personal	4 356	3 891	4 445	4 580	4 716
Lokaler	0	20	0	0	0
Kapitalkostnader	16 905	16 837	16 235	16 550	16 700
Övrigt	43 424	48 144	46 951	47 151	48 165
Summa kostnader	64 685	68 892	67 631	68 281	69 581
Nettokostnader (skattemedel)	1 000	2 104	381	-619	-619

Investeringsbudget tkr

Objekt/delverksamhet	Budget 2006	Utfall 2006	Budget 2007	Plan 2008	Plan 2009
VA - ledningar		5 145	4 000	4 000	4 000
Vattenverk		6 307	4 000	3 700	3 700
Avloppsreningsverk		983	4 200	4 500	4 500
Avfall		150	300	300	300
Summa investeringsmedel	12 500	12 585	12 500	12 500	12 500

12.6 Styrdokument

Lagstiftning	Kommunala styrdokument	Regionala och nationella styrdokument
Miljöbalken	Avfallsplan	Nationella miljömål
Avfallsförordningen	Eko kommun	Regionala styrmål
Lag om allmänna avfallstjänster	Agenda 21	Regionalt program för förenade mängder
	Ekonomistyrningspolicy	
	Budget	
	Jämställdhetsplan	
	Folkhälsoplan	
	Upphandlingspolicy	

12.7 Resurstilldelning – driftbudget per delverksamhet

Vatten avlopp

- Antalet abonnenter som är nöjda med kommunens kvalitet på vatten ska minst bibehållas 2007 i jämförelse med 2004.
- Antalet abonnenter som är tillräckligt informerade om gällande taxor och bestämmelser ska öka med 10 % 2007 i jämförelse med 2004.

tkr	Budget 2006	Utfall 2006	Budget 2007	Plan 2008	Plan 2009
Intäkter	-42 100	-42 347	-43 350	-45 000	-46 300
Kostnader					
Personal	3 331	3 018	3 465	3 534	3 640
Lokaler	0	20	0		
Kapitalkostnader	15 858	15 786	15 577	15 890	16 207
Övrigt	23 911	25 680	24 689	24 867	25 744
Summa kostnader	43 100	44 504	43 731	44 291	45 591
Nettokostnader	1 000	2 157	381	-709	-709

Verksamhetsbeskrivning

Verksamheten ansvarar för kommunens vatten och avloppsanläggningar

Verksamhetsmått, indikatorer mm

- Nöjda abonnenter vad avser kvalitet på vatten.
- Tillräckligt informerade om gällande taxor och bestämmelser.
- Budget i balans
- Förbättra resultatet av nöjd medarbetarberäkningar.

Jämförelsetal 2005 – VA-verksamheten

Kommun	Örnsköldsvik	Sollefteå	Kramfors
Antal vattenverk	32	42	20
Antal avloppsverk/biodammar	30	19	12
Antal m vattenledningslängd/ansluten person		29,5	26,8
Antal m avloppsledningslängd/ansluten person		25,6	18,7
Producerad vattenmängd m ³	5 641 000	2 254 745	2 425 000
Försåld vattenmängd m ³	3 098 000	1 266 066	1 276 000
Producerad vattenmängd/ansluten person m ³		152,2	
Behandlad avloppsvattenmängd		2 717 187	3 371 000
Behandlad avloppsmängd/ansluten person		190,5	
Vatten mikrobiologiska analyser. Tjänligt (%)		75,1	
Vatten. Kemiska analyser. Otjänligt (%)		5,3	

Avfall

- Antalet abonnenter som är nöjda med kommunens avfallshantering ska minst bibehållas 2007 i jämförelse med 2004.
- Antalet abonnenter som är tillräckligt informerade med gällande taxor och bestämmelser ska öka med 10 % 2007 jämförelse med 2004.

tkr	Budget 2006	Utfall 2006	Budget 2007	Plan 2008	Plan 2009
Intäkter	-21 585	-24 441	-23 900	-23 900	-23 900
Kostnader					
Personal	1 025	873	980	1087	1 120
Lokaler					
Kapitalkostnader	1 047	1 051	658	677	697
Övrigt	19 513	22 464	22 262	22 136	22 083
Summa kostnader	21 585	24 388	23 900	23 900	23 900
Nettokostnader	0	-53	0	0	0

Verksamhetsbeskrivning

Verksamheten ansvarar för kommunens avfallsanläggningar och avfallshantering.

Verksamhetsmått, indikatorer mm

- Nöjda abonnenter vad avser sophämtning och avfallshanteringen.
- Öka tillgängligheten för medborgarna
- Tillräckligt informerade om gällande taxor och bestämmelser.
- Budget i balans
- Förbättra resultatet av nöjd medarbetarberäkningar.

- Jämförelser med andra kommuner - Avfallsverksamheten

Kommun	Sollefteå		Kramfors		Örnsköldsvik	
	2004	2005	2004	2005	2004	2005
Avfallshantering	2004	2005	2004	2005	2004	2005
Abonnenter renhållning	8 370	8 331	ca 8 400	ca 8 400	ca 21 000	ca 21 000
Enskilda avloppsbrunnar	3 004	2 991	2397	2702	ca 4 500	ca 4 500
Hushållsavfall, kg per innevånare	284	293	319	333	285	285
Avfallsanläggningar	1	1	1	1	1	1
Personal årstjänster	3	2,25	2	2	7	7
Entreprenörer	0,6	0,6	2	2	0	0
Återvinning kylskåp	1 524	1 985	1 794	?	3 500	5 243
Hämtning var 14:e dag	2005	2006	2005	2006	2005	2006
Kärl 190 liters kr/år	1 453	1 461	1 388	1 521	1 841	1 880

Nämnd

VA-nämnden ansvarar för uppföljning av verksamheten.

Underlag lämnas till kommunstyrelsen enligt särskilda anvisningar.

Med uppföljning menas enkelt att det verkliga utfallet jämförs med budgeten för att på så vis kunna anpassa verksamheten därefter.

Kommunstyrelsen följer kontinuerligt utvecklingen av ekonomi och verksamhet totalt för kommunen samt för respektive nämnd.

tkr	Budget 2006	Utfall 2006	Budget 2007	Plan 2008	Plan 2009
Intäkter					
Kostnader					
Personal			90	90	90
Lokaler					
Kapitalkostnader					
Övrigt					
Summa kostnader			90	90	90
Nettokostnader			90	90	90

- Verksamhetsberättelse

All verksamhet ska följas upp och redovisas årligen i nämndernas verksamhetsberättelser.

13 Individ- och omsorgsnämnd

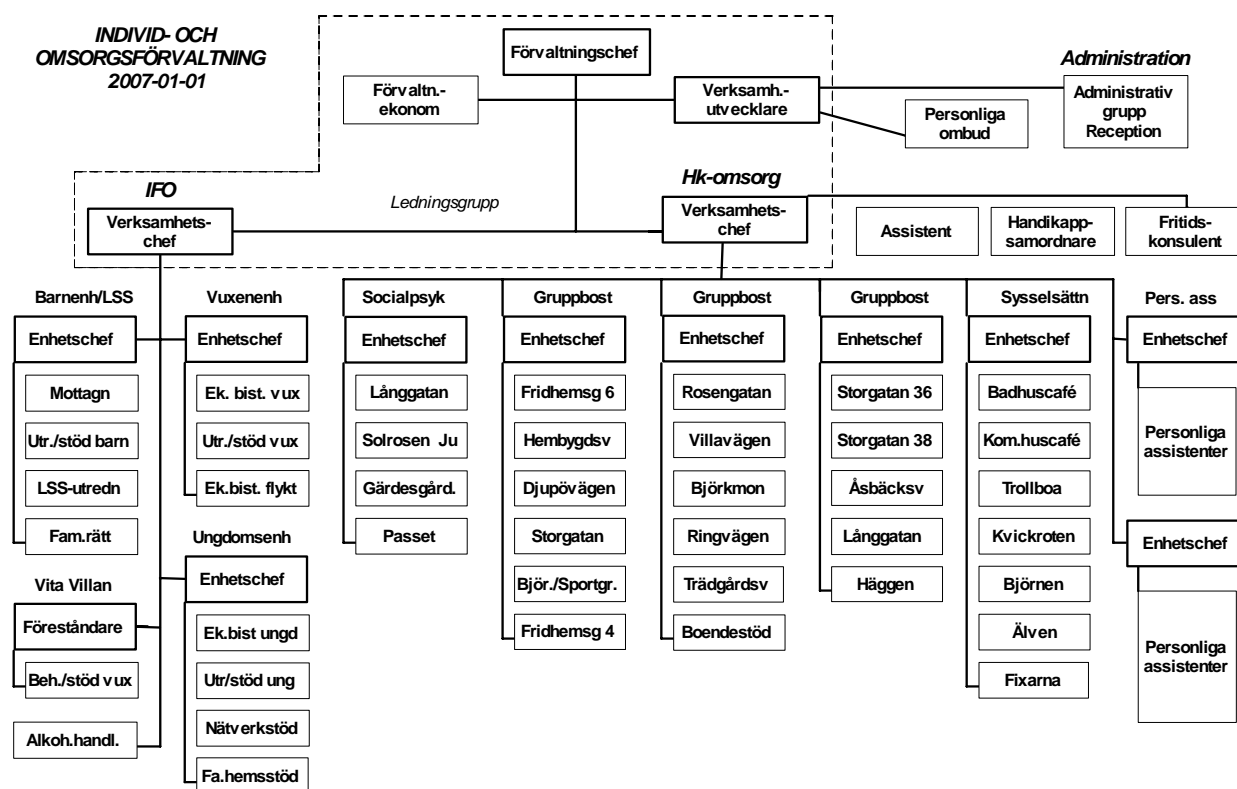
13.1 Sammanfattning

Vid årsskiftet 2006/07 slogs socialnämnden ihop med handikappomsorgen och bildade individ- och omsorgsnämnden. Den nya nämndens förvaltning fick namnet individ- och omsorgsförvaltningen.

Individ- och omsorgsförvaltningen arbetar med att ge stöd och omsorg till barn, familjer, unga och vuxna som bor eller befinner sig i Sollefteå.

13.2 Uppdrag och verksamhet

Förvaltningen består av två huvudverksamheter: individ- och familjeomsorg (IFO) och handikappomsorg (HO).



Individ- och familjeomsorgen (IFO), ansvarar för det lagreglerade stöd och den service i enlighet med socialtjänstlagen (SoL) och lagen om stöd och service till vissa funktionshindrade (LSS), som kommunen är skyldig att erbjuda barn, ungdomar och vuxna;

- Stöd till barn och ungdomar som riskerar ogynnsam utveckling
- Stöd till vuxna med beroendeproblematik
- Stöd till medborgare i alla åldrar med psykiska funktionshinder
- Ekonomiskt bistånd och rådgivning till enskilda och familjer
- Fastställande av föräldraskap
- Utredning och yttrande i adoptionsärenden
- Familjerådgivning
- Samarbetssamtal med ej sammanboende föräldrar i vårdnads-, boende- och umgängesfrågor
- Utredningar och yttranden till domstol i vårdnads, boende- och umgängesärenden
- Tillståndsfrågor och tillsyn beträffande alkoholservering och försäljning av öl och tobak

Förvaltningen har också att hantera;

- Adoptionsbidrag och bidrag till fertilitetsbehandling
- Yttranden i hemvårnsärenden
- POSOM
- Personligt ombud – en frivillig, fristående och ej lagstyrd verksamhet som huvudsakligen finansieras med statliga medel. Verksamheten vänder sig till målgruppen psykiskt funktionshindrade.

För att hantera uppdraget är IFO indelad i fyra enheter;

- Barnenheten
- Ungdomsenheten
- Vuxenenheten
- Vita Villan – öppenvårdsbehandling för personer med beroendeproblematik som erbjuder information, rådgivning, motivation, behandling, eftervård och sysselsättning

Enheterna har att ge råd, stöd och information i sociala frågor samt hantera myndighetsutövning. IFO erbjuder jourverksamhet dagtid och vissa tider på kvällar och helger, vilket ger den tillgänglighet som lagstiftningen kräver.

En av IFO:s uppgifter är att utreda rätten till bistånd. Detta görs genom en utredning som ska genomföras i samverkan med den enskilde och dennes nätverk. Socialtjänstlagen hanterar bistånd på frivillig väg. Verksamheten ska enligt lag inriktas på att frigöra och utveckla den enskildes egna resurser. Ibland är dock tvångsåtgärder nödvändiga för att garantera den enskilde skydd. Tvångsåtgärder regleras i lagen om vård av missbrukare i vissa fall (LVM) och lagen med särskilda bestämmelser om vård av unga (LVU).

De utredningar som genomförs leder till insatser som verkställs inom förvaltningen

- Ekonomiskt bistånd
- Råd och stöd
- Öppenvård i egen regi
- Gruppverksamhet för barn, ungdomar och vuxna
- Boendestöd
- Daglig verksamhet, sysselsättning
- Ledsagarservice
- Biträde av personlig assistans
- Avlösarservice i hemmet
- Kontaktperson, -familj
- Korttidsvistelse
- Familjehemsplacering
- Bostad med särskild service
- Institutionsplacering

Förvaltningen har enligt lag skyldighet att följa upp och dokumentera beviljade insatser.

Genom det framgångsrika utvecklingsarbete som genomförts inom IFO de senaste åren för att minska beroendet av kostsam institutionsvård, har IFO tillskansat sig kompetens att erbjuda öppenvård i egen regi som också kan användas i förebyggande syfte. I enlighet med socialstyrelsens rekommendationer, kan IFO idag erbjuda stöd utan ansökan, utredning och registrering, så kallade tidiga insatser.

Handikappomsorgen ansvarar för insatser som ges till funktionshindrade utifrån beviljade beslut enligt lag om stöd och service till vissa funktionshindrade (LSS) och socialtjänstlagen (SoL). LSS riktar sig specifikt till de personer som har stora funktionshinder och ett omfattande behov av stöd och service. Verksamheten ska enligt lag främja jämlikhet i levnadsvillkor och full delaktighet i samhällslivet.

Den enskilde kan bli beviljad personlig assistans utifrån två lagar. Dels utifrån LSS men om behovet av assistans överstiger tjugo timmar per vecka kan den enskilde bli beviljad assistansersättning utifrån lag om assistansersättning (LASS). Dessa beslut fattas av försäkringskassan. Den enskilde kan själv välja vem som ska utföra assistansen. De kan välja kommunen, ett kooperativ eller företag, de kan även välja att själv anställa sina assistenter. Dock har kommunen alltid finansieringsansvaret för de tjugo första timmarna per vecka.

Handikappomsorgen ansvarar även för verkställande av insatsen boendestöd enligt socialtjänstlagen till begåvningsmässigt funktionshindrade. Boendestöd riktar sig till personer som är i behov av stöd och struktur för att klara vardagslivet. Syftet är att den enskilde fritt kan välja var den vill bo och få stöd i det egna hemmet. För personer med fysiska funktionsnedsättningar är hemtjänst ett alternativ.

13.3 Omvärldsanalys

Kraven på kommunernas ansvar för den lagreglerade verksamheten ökar ständigt. De senaste skärpningarna är bl.a. att stöd ska ges till våldsutsatta kvinnor, barn som upplevt våld i hemmet och män som utövat våld. Efter att ha haft en oförklarligt låg kostnadsnivå för ekonomiskt bistånd i jämförelse med länets övriga kommuner har kostnaderna ökat de senaste två åren, vilket medfört att Sollefteå närmast sig övriga kommuners kostnadsnivå. Prognosen är att kostnadsökningen fortsätter. Ekonomiskt bistånd är mycket känsligt för omvärldsförändringar och det är troligt att förändringarna inom det arbetsmarknadspolitiska området kommer att påverka det ekonomiska biståndet i negativ riktning. Kommunen har det yttersta ansvaret när medborgare hamnar utanför socialförsäkrings- och arbetslöshetsförsäkringssystem.

Arbetsförmedlingen aviserar att de har kraftigt minskade anslag för arbetsmarknadsåtgärder och kommer att fokusera på de personer som står nära arbetsmarknaden och möjligheten att nå egen försörjning. Samtidigt ökar anslagen något för personer med arbetshandikapp av fysiska eller sociala orsaker. IFO ser det som väsentligt att kommunen vidtar åtgärder för att motverka ungdomars utanförskap och erbjuda alla medborgare stöd att nå egen försörjning och inte fastna i biståndsberoende.

Övriga kommuner i länet har kraftigt stigande kostnader för institutionsplaceringar av vuxna och ungdomar. Genom satsningen på öppenvård i egen regi och kraftfullt stöd till familjehem, har Sollefteå en avvikande kostnadsutveckling med sänkta kostnader. En förutsättning för fortsatt låga kostnader för institutionsvård är att IFO kan bibehålla personal och kompetens. De utvecklingsprojekt som IFO bedriver bl. a. i samverkan med skola och fritid, syftar till att genom tidiga insatser tillse att behovet av ingripande och kostsamma insatser minimeras i framtiden.

Förvaltningen ser behov av att utveckla former för stöd på hemmaplan avseende barn och ungdomar med neuropsykiatriska funktionshinder och deras familjer, vilket måste ske i samverkan med andra aktörer.

Medling ska erbjudas ungdomar som begått vissa brott. Ungdomstjänst ska tillhandahållas. Vidare skärps också kraven på hur IFO bedriver sitt arbete. Krav ställs på att dokumentation, utredning och uppföljning sker enligt strukturerad metod – BBiC – Barns behov i centrum. Sammantaget medför de nya skyldigheterna att IFO måste tillse att personal finns i tillräckligt antal och har nödvändig kompetens för att utföra uppdragen.

Psyiskt funktionshindrade är en grupp som det talats om de senaste åren, främst i samband med tragiska händelser av våldsam karaktär. Kommunens ansvar ökar när landstingets besparingar drabbar den psykiatriska vården. Väl fungerande samverkan med landstinget och andra myndigheter, organisationer och föreningar är en förutsättning för att nå en god livskvalitet för denna grupp. Det finns behov av att förstärka och utveckla verksamheten i Sollefteå kommun för gruppen psykiskt funktionshindrade.

Generellt sett ökar insatser enligt LSS i hela landet och denna ökning ser vi även i Sollefteå kommun. Antalet personer som blir beviljade biträde av personlig assistans, LSS eller assistansersättning, LASS ökar varje år. 2002 var antalet 28 personer, idag, februari 2007, är antalet 48 personer. Av dessa 48 är 39 beslutade enligt LASS, dvs. av försäkringskassan. Denna ökning medför ökade volymer som belastar handikappomsorgens budget varje år. Varje nytt LASS beslut kostar kommunen ca 240 000 kr varje år.

Riksdagen tillsatte en kommitté 2004 som bland annat ska analysera och redovisa för- och nackdelar med ett samlat kostnadsansvar och ansvar för en och samma huvudman, staten, när det gäller personlig assistans. Från början var kommittén tillsatt för att endast utreda personlig assistans men i juni 2006 vidgades uppdraget till att gälla en bred översyn över hela LSS. Kommittén ska lämna sin slutredovisning till den 31 mars 2008.

Ett enat huvudmannaskap skulle troligen förenkla administrationen av personlig assistans.

Vi ser en svag minskning av antalet personer i bostad med särskild service för vuxna. Detta till följd av att många av dagens boende är äldre och unga funktionshindrade ser personlig assistans eller boendestöd enligt SoL som ett alternativ till särskilt boende.

Vi konstaterar en ökning av insatsen daglig verksamhet. Detta tror vi kommer ifrån att samhället fått en tuffare arbetsmarknad där utrymmet för att ha t.ex. lönebidragsanställningar minskat. Färre företag tar in personer på praktikplatser, lärlingsplatser etc. för att organisationerna är så bantade att det inte finns utrymme till detta längre.

Handikappomsorgen har börjat få ny generation brukare som målgrupp. En generation som växt upp med andra förutsättningar än de funktionshindrade som är gamla idag. De ställer högre krav på individuella lösningar och flexibilitet i utformandet av sina insatser. Särskilt bör nämnas att de personer som har neuropsykiatriska funktionshinder, bokstavssjukdomar, ökar inom handikappomsorgen. Många personer har dessutom flera diagnoser som gör att det krävs nya kunskaper för att kunna tillgodose deras behov.

Insatserna för personer med psykiska funktionshinder är få i förhållande till de behov som finns enligt 2004 genomförd inventering av Kommunförbundets FOU-enhet. Enligt den skulle 190 personer vara i behov av något stöd eller insats. Idag 2007 är det ett 50-tal personer som erhåller insats ifrån kommunen.

Kraven från både brukare och tillsynsmyndigheter kommer att öka. Stödformer behöver utvecklas liksom personalens kompetens. Särskilt det neuropsykiatriska området liksom verksamhet för att möta personer med både missbruk och psykiatrisk problematik (s.k. dubbeldiagnoser) behöver förstärkas. Dessutom behöver boendestöd och sysselsättning kunna erbjudas inom hela kommunen, även i ytterområdena. Statliga instanser aviserat att man kommer att tillställa ekonomiska medel för uppbyggnad, utbyggnad och samverkan men man kan dock räkna med att det blir ökade kostnader för kommunen.

Personligt ombuds verksamhet har uppmärksammats som positiv och regeringen har uttalat att stöd i form av fortsatt statligt bidrag kommer att beviljas. Verksamheten kommer troligtvis att lagstadgas.

13.4 Mål för verksamheten

13.5 Budget

Driftbudget tkr

	Budget 2006	Utfall 2006	Budget 2007	Plan 2008	Plan 2009
Intäkter	-32 825	-36 660	-40 570		
Kostnader					
Personal	111 210	113 301	124 193		
Lokaler	9 858	9 771	9 777		
Kapitalkostnader	377	354	288		
Övrigt	35 907	42 926	32 204		
Summa kostnader	157 352	166 352	166 462		
Nettokostnader (skattemedel)	124 527	129 692	125 892		

Investeringsbudget tkr

Objekt/delverksamhet	Budget 2006	Utfall 2006	Budget 2007	Plan 2008	Plan 2009
Datautrustning (Socialpsykiatri*)/IFO	75	28	75		
Inventarier (Socialpsykiatri)/IFO	75	59	125		
Investeringar Handikapp cent 10år	250	0	174		
Investeringar HO10år	0	70			
Investeringar HO 5 år	0	22			
Inventarier HO 5 år	0	11			
Summa investeringsmedel	400	191	374	324	324

* Socialpsykiatrin tillhör Handikappomsorgen fr. o. m. 2007.

13.6 Styrdokument

Barnenheten

Lagstiftning	Kommunala styrdokument	Regionala och nationella styrdokument
Socialtjänstlagen (SoL) Socialtjänstförordningen (SoF)		Föreskrifter och allmänna råd från Socialstyrelsen Cirkulär från Sveriges kommuner och landsting
Lag med särskilda bestämmelser om vård av unga (LVU) Lag om offentligt biträde Lag om särskild företrädare för barn		Föreskrifter och allmänna råd från Socialstyrelsen Cirkulär från Sveriges kommuner och landsting
Föräldrabalken (FB)		Föreskrifter från Myndigheten för internationella adoptionsfrågor (MIA) Kungörelse om socialnämnds medverkan vid fastställande av föräldraskap/faderskap
Lag om stöd och service till vissa funktionshindrade (LSS) Förordning om stöd och service till vissa funktionshindrade		Föreskrifter och allmänna råd från Socialstyrelsen Cirkulär från Sveriges kommuner och landsting
Sekretesslagen (SokrL) Kommunallagen (KL) Förvaltningslagen (FL) Förvaltningsprocesslagen (FPL) Personuppgiftslagen (PUL) Lag om behandling av personuppgifter inom socialtjänsten Förordning om behandling av personuppgifter inom socialtjänsten		Föreskrifter och allmänna råd från Socialstyrelsen Cirkulär från Sveriges kommuner och landsting

Ungdomsenheten

Lagstiftning	Kommunala styrdokument	Regionala och nationella styrdokument
Socialtjänstlagen (SoL) Socialtjänstförordningen (SoF)	Riktlinjer för ekonomiskt bistånd	Föreskrifter och allmänna råd från Socialstyrelsen Cirkulär från Sveriges kommuner och landsting
Lag med särskilda bestämmelser om vård av unga (LVU) Lag om offentligt biträde Lag om särskild företrädare för barn		Föreskrifter och allmänna råd från Socialstyrelsen Cirkulär från Sveriges kommuner och landsting
Lag med särskilda bestämmelser om unga lagöverträdare (LUL)		
Lag om medling med anledning av brott		
Lag om verkställighet av sluten ungdomsvård		
Lag om vård av missbrukare i vissa fall (LVM)		Föreskrifter och allmänna råd från Socialstyrelsen Cirkulär från Sveriges kommuner och landsting
Lag om stöd och service till vissa funktionshindrade (LSS) Förordning om stöd och service till vissa funktionshindrade		Föreskrifter och allmänna råd från Socialstyrelsen Cirkulär från Sveriges kommuner och landsting
Sekretesslagen (SkrL) Kommunallagen (KL) Förvaltningslagen (FL) Förvaltningsprocesslagen (FPL) Personuppgiftslagen (PUL) Lag om behandling av personuppgifter inom socialtjänsten Förordning om behandling av personuppgifter inom socialtjänsten		Föreskrifter och allmänna råd från Socialstyrelsen Cirkulär från Sveriges kommuner och landsting

Vuxenheten

Lagstiftning	Kommunala styrdokument	Regionala och nationella styrdokument
Socialtjänstlagen (SoL) Socialtjänstförordningen (SoF)	Riktlinjer för ekonomiskt bistånd	Föreskrifter och allmänna råd från Socialstyrelsen Cirkulär från Sveriges kommuner och landsting
Lag om vård av missbrukare i vissa fall (LVM)		Föreskrifter och allmänna råd från Socialstyrelsen Cirkulär från Sveriges kommuner och landsting
Hälso- och sjukvårdslagen (HSL) Lagen om psykiatrisk tvångsvård (LPT) Lagen om rättspsykiatrisk vård (LRV) Lag om kommunernas betalningsansvar för viss hälso- och sjukvård*		
Lag om stöd och service till vissa funktionshindrade (LSS) Förordning om stöd och service till vissa funktionshindrade		Föreskrifter och allmänna råd från Socialstyrelsen Cirkulär från Sveriges kommuner och landsting
Sekretesslagen (SokrL) Kommunallagen (KL) Förvaltningslagen (FL) Förvaltningsprocesslagen (FPL) Personuppgiftslagen (PUL) Lag om behandling av personuppgifter inom socialtjänsten Förordning om behandling av personuppgifter inom socialtjänsten		Föreskrifter och allmänna råd från Socialstyrelsen Cirkulär från Sveriges kommuner och landsting

*Verksamheten kräver god kännedom om denna lagstiftning trots att den inte är direkt styrande

Vita Villan

Lagstiftning	Kommunala styrdokument	Regionala och nationella styrdokument
Socialtjänstlagen (SoL) Socialtjänstförordningen (SoF)	Riktlinjer för ekonomiskt bistånd	Föreskrifter och allmänna råd från Socialstyrelsen Cirkulär från Sveriges kommuner och landsting
Lag om vård av missbrukare i vissa fall (LVM)		Föreskrifter och allmänna råd från Socialstyrelsen Cirkulär från Sveriges kommuner och landsting
Hälso- och sjukvårdslagen (HSL) Lagen om psykiatrisk tvångsvård (LPT) Lagen om rättspsykiatrisk vård (LRV)*		
Sekretesslagen (SokrL) Kommunallagen (KL) Förvaltningslagen (FL) Förvaltningsprocesslagen (FPL) Personuppgiftslagen (PUL) Lag om behandling av personuppgifter inom socialtjänsten Förordning om behandling av personuppgifter inom socialtjänsten		Föreskrifter och allmänna råd från Socialstyrelsen Cirkulär från Sveriges kommuner och landsting

* Verksamheten kräver god kännedom om denna lagstiftning trots att den inte är direkt styrande

Personlig assistans

Lagstiftning	Kommunala styrdokument	Regionala och nationella styrdokument
Lag (1993:387) om stöd och service till vissa funktionshindrade LSS	Handbok för personliga assistenter	Föreskrifter och allmänna råd från Socialstyrelsen Cirkulär från Sveriges kommuner och landsting Bl.a. Cirkulär 2006:39 Kommunernas ansvar vid sjukdom hos ordinarie personlig assistent.
Lag (1993:389) om assistansersättning		Socialstyrelsens allmänna råd om personlig assistans och sjukvårdsuppgifter (SOSFS 1996:9)
Sekretesslagen, kommunallagen, förvaltningslagen m.m.		

Bostad med särskild service för vuxna

Lagstiftning	Kommunala styrdokument	Regionala och nationella styrdokument
Lag (1993:387) om stöd och service till vissa funktionshindrade LSS		Bostad med särskild service för vuxna enligt LSS, Socialstyrelsen
Sekretesslagen, kommunallagen, förvaltningslagen m.m.		Föreskrifter, allmänna råd från Socialstyrelsen
		Cirkulär från Sveriges kommuner och landsting

Övriga insatser enligt LSS

Lagstiftning	Kommunala styrdokument	Regionala och nationella styrdokument
Lag (1993:387) om stöd och service till vissa funktionshindrade LSS	Fullmäktigebeslut angående avgifter för måltider	Föreskrifter, allmänna råd från Socialstyrelsen
Sekretesslagen, kommunallagen, förvaltningslagen m.m.	Nämndsbeslut angående ersättningar till kontaktpersoner och familjehem	Cirkulär från Sveriges kommuner och landsting

Styrdokument Personligt Ombud

Lagstiftning	Kommunala styrdokument	Regionala och nationella styrdokument
--	Ledningsdokument för personligt ombud	Socialstyrelsens meddelandeblad 14/2000

13.7 Resurstilldelning – driftbudget per delverksamhet

Gemensamt tkr

	Budget 2006	Utfall 2006	Budget 2007	Plan 2008	Plan 2009
Intäkter	-4	-116	0		
Kostnader					
Personal	6 168	5 547	6 873		
Lokaler	1 224	1 194	1 137		
Kapitalkostnader	178	148	99		
Övrigt	1 909	2 200	1 942		
Summa kostnader	9 479	9 089	10 051		
Nettokostnader	9 475	8 973	10 051		

Handikappomsorg tkr

	Budget 2006	Utfall 2006	Budget 2007	Plan 2008	Plan 2009
Intäkter	-30 520	-32 685	-38 564		
Kostnader					
Personal	87 046	88 997	96 779		
Lokaler	7 964	7 959	7 983		
Kapitalkostnader	190	196	182		
Övrigt	17 435	19 042	14 182		
Summa kostnader	112 635	116 194	119 126		
Nettokostnader	82 115	83 509	80 562		

Individ- och familjeomsorg tkr

	Budget 2006	Utfall 2006	Budget 2007	Plan 2008	Plan 2009
Intäkter	-2 301	-3 859	-2 006		
Kostnader					
Personal	17 996	18 757	20 541		
Lokaler	670	618	657		
Kapitalkostnader	9	10	7		
Övrigt	16 563	21 684	16 080		
Summa kostnader	35 238	41 069	37 285		
Nettokostnader	32 937	37 210	35 279		

14 Vård- och äldreomsorg

14.1 Sammanfattning

Vård- och äldreomsorgen leder verksamheten genom arbetsutskottsmöten och nämndsmöten. Styrande lagstiftning av vikt är socialtjänstlagen (2001:453), SoL, Hälso- och sjukvårdslagen (1982: 763), HSL samt Lagen om färdtjänst (1997:736).

Verkställigheten av nämndens beslut är uppdelad i verksamhetsområdena myndighetsutövning, hemtjänst, hälso- och sjukvård och särskilt boende.

Inför 2007 har handikappomsorgen flyttats från nämnden varför justeringar i kommande redovisningar har gjorts utifrån det.

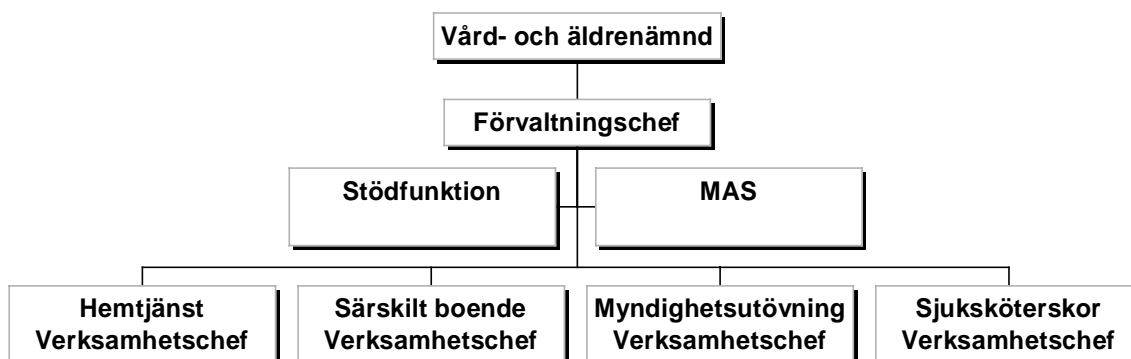
Eftersom nämnden endast tilldelats investeringsbudget men inte driftbudget för perioden 2008-2009 är dessa år endast summariskt kommenterade.

2007 har nämnden tilldelats ett lägre anslag om 18 082 tkr jämfört med 2006 års utfall justerat för förändringar i organisationen. Med anledning av detta kommer en åtgärdsplan för effektivitetsökningar samt kostnadsreduktion att prioriteras förutom den lagreglerade verksamheten.

14.2 Uppdrag och verksamhet

Det övergripande målet för verksamheten är att tillgodose brukarnas behov till rätt kvalitet. Verksamheten skall bedrivas kostnadseffektivt och med ledstjärnan ”ständiga förbättringar”. De omsorgsgarantier som beslutats skall efterlevas och uppföljning fortlöpande ske. En utökad samverkan med andra aktörer skall aktivt sökas för att uppnå högsta effektivitet.

Förvaltningen är organiserad enligt nedanstående bild.



Vård- och äldrekontoret (Stödfunktion)

Vård- och äldrekontorets ansvarsområde omfattar nämndsadministration samt övergripande ansvar för områdena ekonomi, fakturering, avgiftshandläggning, debitering, information, utredning samt IT.

Under kontorets ansvarsområde ligger övergripande utbildningsåtgärder samt övergripande IT-åtgärder.

Kontoret består av:

Ekonomifunktion

Debiteringsfunktion

Utrednings- och utvecklingsfunktion

Informations- och nämndsadministration

Handläggarenheten (Myndighetsutövning)

Handläggarenheten ingår som en del i vård- och äldreförvaltningens verksamhetsområde.

I enhetens uppdrag ingår att handlägga och fatta beslut i individärenden med utgångspunkt i för verksamheten gällande lagstiftning; SoL, lag om färdtjänst samt lag om riksfärdtjänst.

Beslutsfattande i individärenden sker enligt gällande delegeringsordning på uppdrag av vård- och äldreutskottet. För att stärka rätts säkerheten för den enskilde finns möjlighet enligt lag att överklaga avslagsbeslut genom förvaltningsbesvär och enhetens handläggare kan vara den enskilde behjälplig vid besvärärenden.

Arbete med att utveckla samsyn inom enheten pågår som en ständig process för att den enskilde ska känna sig trygg i mötet med handläggaren och för att den enskilde ska känna sig viss om att en ansökan handläggs på ett likvärdigt sätt oavsett vilken handläggare som tar emot ansökan eller var i kommunen den enskilde är bosatt.

För att särskilt stärka det individuella perspektivet och minska institutionstänkandet finns särskilda handläggare som utreder behov av insatser i särskilt boende.

I enhetens uppdrag ingår att enligt lag om utskrivningsklar samverka med landstinget och genomföra planeringar för personer som behöver olika former av insatser efter sjukhusvistelse.

Uppsökande verksamhet genomförs till alla personer 80 år och äldre.

Sjuksköterskor

Sjuksköterskeverksamheten har ansvar enligt HSL. Ansvaret i Sollefteå kommun avser hälso- och sjukvård i särskilda boendeformer. Sjukskötersketillgänglighet finns dygnet runt vid samtliga särskilda boenden. Ingångna samverkansavtal innebär att kommunens sjuksköterskor deltar i primärvårdens verksamhet och ambulanssjukvården och primärvård tjänstgör inom kommunens särskilda boenden.

Hemtjänst

Hemtjänsten och dagverksamhet ingår som en del i vård- och äldreförvaltningens verksamhetsområde. Hemtjänsten är indelad i nio geografiska områden i kommunen. Verksamheten riktar sig främst till äldre och funktionshindrade i ordinärt boende med biståndsbeslut enligt SoL.

Dagverksamheterna vänder sig mot personer med diagnostiserad demenssjukdom som är i behov av trygghet, kontinuitet och samvaro i sin vardag. Stöd till anhöriga ges via anhörigkonsulent.

Grunden för verksamheten är att främja de äldres sociala trygghet och jämlikhet i levnadsvillkor samt ett aktivt deltagande i samhällslivet. Hemtjänst skall vidare bygga på respekt för brukarens självbestämmande och integritet, samt ge stöd till en meningsfull vardag.

Särskilt boende

Särskilt boende kan erbjuda heldygnsomsorg enligt individuellt behov. I kommunens särskilda boenden erbjuds även rehabilitering samt aktiviteter. Kommunen har rehabiliteringsansvar enligt HsL för de boende, och insatser utföres av ett rehabiliteringsteam med bl.a. sjukgymnaster och arbetsterapeuter. Inom ramen för särskilt boende erbjuds växelvård samt korttidsplats till brukare i ordinärt boende.

14.3 Omvärldsanalys

Medellivslängden hos Sveriges befolkning ökar. Behovet av äldreomsorg rör därför en allt mer åldrande befolkning med ökat inslag av sammansatta sjukdomsbilder som kräver kvalificerade sjukvårdsinsatser inom hemtjänst och på särskilda boenden. Den medicinsktekniska utvecklingen medger också en sådan utveckling.

Antalet personer i åldersintervallet 65-79 ökar enligt tillgänglig statistik vilket kan komma att betyda en ökning av antalet personer som behöver stöd i ordinärt boende.

För glesbygdskommuner som Sollefteå kommer ansvaret att ge en god äldreomsorg att vara en stor utmaning. Att skapa de resurser som krävs för att klara intentionerna i den styrande lagstiftningen kommer att kräva nytänkande. Tillsynen på kommunens efterlevnad av socialtjänstlagen har skärpts från halvårsskiftet 2006; i och med att det med vite som möjlig följd kommer att prövas om kommunen har erbjudit särskilt boende inom skäligen tid efter biståndsbeslut.

Rekrytering av personal till äldreomsorgen inom de olika yrkeskategorierna bedöms under kommande år att krävas med anledning av stora pensionsavgångar samtidigt som antalet elever från gymnasiets avgångsklasser minskar. Detta läge gäller även för våra grannkommuner. Särskilt bekymmersamt bedöms möjligheten att rekrytera nyckelpersonal som sjuksköterskor. Primärvårdens svårigheter att rekrytera läkare till alla delar av kommunen utgör också ett bekymmer då läkarmedverkan inom våra särskilda boenden inte har den frekvens som är önskvärd. Även hemtjänsten drabbas av denna brist på nyckelkompetenser och medför risker för en säker hälso- och sjukvård.

Ansvarsfördelningen mellan primärvården och kommunen för hemsjukvården är under förändring och ett arbete i länet för att se över vilka former som ett övertagande av hemsjukvården för kommunerna har påbörjats. För närvarande avvaktar länets kommuner regeringens avsikt i detta ärende. Samarbetet mellan Sollefteå kommun och primärvård regleras i samverkansavtal som för närvarande är under omförhandling.

Ansvarsutredningen som lägger sitt betänkande i februari 2007 kan komma att påverka ansvarsförhållandena inom det sociala området.

Sollefteå har i dag två huvudtyper av bistånd inom äldreomsorgen: särskilda boenden och insatser inom hemtjänst. Det finns en efterfrågan av äldreboenden som är anpassade och moderna med närhet till personal, trygghet, gemensamhetsskapande aktiviteter och social samvaro samt med tillgång till kvalificerade vård- och stödresurser vid behov. Detta kan innebära att andra lösningar för boenden än de som erbjuds i dag behöver skapas.

Prioriteringar inom äldreomsorgen måste ske för att klara de ekonomiska förutsättningarna under kommande år.

Ett sätt att skapa ytterligare resurser är att stimulera frivilligverksamheten exempelvis grannsamverkan för trygghet och tillsyn.

Tekniska lösningar för ökad trygghet som larm och kommunikation och även för tillsyn bör prövas.

14.4 Mål för verksamheten

Socialtjänstlagens övergripande mål och riktlinjer skall vara grunden i verksamheten. Detta innebär att verksamheten skall främja de äldres ekonomiska och sociala trygghet, jämlikhet i levnadsvillkor samt ett aktivt deltagande i arbetslivet.

Alla äldre skall känna sig trygga i att det finns vård och omsorg när de behöver det. Äldreomsorgen skall vara av god kvalitet. Den äldre skall veta vad hon/han har rätt att förvänta sig av vården och omsorgen, bemötas med lyhördhet och respekt samt ha inflytande över utformningen av insatserna.

Service och omsorgsinsatserna skall vara sådana att vårdtagarens egna förmågor bibehålls och utvecklas.

Nedanstående mål är tagna av den tidigare nämnden men reviderade avseende utgångna årtal samt uppställda enligt fullmäktiges nya mål.

Kund/medborgarperspektiv

- Alla vårdtagare inom äldreomsorgen eller anhöriga/god man ska ha fått information om omsorgsgarantin och klagomålshanteringen.
- Individuell biståndsbedömning och individuell insatsplan ska styra omvårdnadens innehåll. Planen ska följas upp vid förändrat behov eller minst en gång per år. Vårdtagaren ges möjlighet att själv eller genom anhörig/god man vara delaktig i planeringen.
- I våra särskilda boenden ska 2-3 aktiviteter erbjudas per vecka, t ex musik, underhållning, högläsning mm, gärna i samverkan med frivilliga organisationer, byalag och andra intresserade.
- Service till personer över 80 år erbjuds, utifrån den enskildes önskemål och beställning upp till 6 tim/månad utan biståndsbedömning.
- Kontaktman eller fadder från personalgruppen ska finnas för alla vårdtagare inom äldreomsorgen.

Medarbetarperspektiv

- All vårdpersonal ska successivt erbjudas 2 uppsättningar arbetskläder/år.
- På sikt ska 85 % av personalen inom vården vara undersköterskor/eller ha annan utbildning anpassad till verksamhetens behov.
- För att utveckla och höja kompetensen inom verksamheten, ska personalen närmast brukarna genomföra utbildning inom ramen för ”kompetensstegen”.
- Genom bland annat en mer aktiv rehabilitering ska antalet sjukfrånvarodagar minska.

Ekonomiskt perspektiv

- Antalet vård dygn för medicinskt färdigbehandlade ska varje år högst uppgå till i genomsnitt 1,0 personer/dygn.

14.5 Budget**Driftbudget tkr**

	Budget 2006	Utfall 2006	Budget 2007	Plan 2008	Plan 2009
Intäkter	-35 211	-36 132	-38 855		
Kostnader					
Personal	241 935	248 037	241 978		
Lokaler	33 899	33 372	34 378		
Kapitalkostnader	1 360	1 566	1 533		
Övrigt	54 552	52 639	57 365		
Summa kostnader	331 746	335 614	335 254		
Nettokostnader (skattemedel)	296 535	299 482	296 399		

Investeringsbudget tkr

Objekt/delverksamhet	Budget 2006	Utfall 2006	Budget 2007	Plan 2008	Plan 2009
Gemensamt	220	241	230	230	230
Handläggarenheten	30	20	30	30	30
Sjuksköterskor	30	0	30	30	30
Hemtjänst	50	21	50	50	50
Särskilt boende	590	1099	686	686	686
Summa investeringsmedel	950	1 484	1 026	1 026	1 026

14.6 Styrdokument

Lagstiftning	Kommunala styrdokument	Regionala och nationella styrdokument
Socialtjänstlagen (2001:453)	Omsorgsgaranti 2002-03-05 VOF Dnr 47/2000-730	
Hälso- och sjukvårdslagen (1982:763)		
Lagen om färdtjänst (1997:736)		
Lagen om riksfärdtjänst (1997:735)		
Sekretesslagen (1980:100)		
Arbetsmiljölagen (1977:1160)		

14.7 Resurstilldelning – driftbudget per delverksamhet

Gemensamt tkr

	Budget 2006	Utfall 2006	Budget 2007	Plan 2008	Plan 2009
Intäkter	-7 638	-7 725	-8 603		
Kostnader					
Personal	7 493	7 188	4 980		
Lokaler	1 147	1 150	1 240		
Kapitalkostnader	279	419	379		
Övrigt	19 040	18 634	20 652		
Summa kostnader	27 959	27 390	27 251		
Nettokostnader	20 321	19 665	18 648		

Myndighetsutövning tkr

	Budget 2006	Utfall 2006	Budget 2007	Plan 2008	Plan 2009
Intäkter	0	-99	0		
Kostnader					
Personal	4 796	4 820	4 000		
Lokaler	349	340	285		
Kapitalkostnader	5	6	7		
Övrigt	3 311	3 287	3 411		
Summa kostnader	8 460	8 453	7 703		
Nettokostnader	8 460	8 354	7 703		

Sjuksköterskor tkr

	Budget 2006	Utfall 2006	Budget 2007	Plan 2008	Plan 2009
Intäkter	0	-100	-50		
Kostnader					
Personal	14 651	14 363	14 500		
Lokaler	53	31	53		
Kapitalkostnader	6	6	6		
Övrigt	4 080	4 119	4 404		
Summa kostnader	18 789	18 518	18 963		
Nettokostnader	18 789	18 418	18 913		

Hemtjänst tkr

	Budget 2006	Utfall 2006	Budget 2007	Plan 2008	Plan 2009
Intäkter	-4 445	-4 846	-4 570		
Kostnader					
Personal	85 665	86 937	87 500		
Lokaler	2 761	2 750	3 005		
Kapitalkostnader	70	138	137		
Övrigt	7 902	7 426	7 744		
Summa kostnader	96 398	97 251	98 386		
Nettokostnader	91 953	92 405	93 806		

Särskilt boende tkr

	Budget 2006	Utfall 2006	Budget 2007	Plan 2008	Plan 2009
Intäkter	-23 129	-23 362	-25 632		
Kostnader					
Personal	129 330	134 729	131 000		
Lokaler	29 589	29 101	29 795		
Kapitalkostnader	1 001	998	1 004		
Övrigt	20 221	19 173	21 152		
Summa kostnader	180 140	184 001	182 951		
Nettokostnader	157 012	160 639	157 319		