

Service- och varuförsörjningsplan för Sollefteå kommun



Sollefteå
kommun

SOLLEFTEÅ KOMMUNS VISION

Sollefteå kommun utvecklas och förnyas med en välutbildad befolkning, god livsmiljö, mångfald i företagande, god omsorg och en välkomnande attityd.

MÅLBILD 2030

I Sollefteå bor och lever alla ett gott liv med arbete och fritid och i social gemenskap. Vi utvecklar intressen, upptäcker nya, själva och tillsammans med andra i kommunens många aktiva föreningar och nätverk.

Vi värnar och utvecklar vår miljö, vår kultur och vårt kulturarv. Tillväxten är socialt, ekonomiskt och ekologiskt hållbar och utvecklas så att vi inte begränsar våra barns eller framtida generationers möjligheter att också leva ett gott liv. Med detta som utgångspunkt har vi i översiktsplanen lagt fokus på tre krafter: Naturkraft, Innovationskraft och Livskraft.

Denna serviceplan är ett komplement till Sollefteå kommuns översiktsplan.

HÅLLBAR UTVECKLING

Sollefteå kommun definierar hållbar utveckling enligt följande:

SOCIAL HÅLLBARHET

Ett socialt hållbart samhälle uppfyller mänskliga rättigheter och behov. Det är stabilt och kan hantera plötsliga förändringar och kriser. Ett socialt hållbart Sollefteå är ett jämställt och jämlikt samhälle där människor lever ett gott liv med god hälsa. Sollefteå är ett samhälle med hög tolerans där människors lika värde står i centrum.

EKONOMISK HÅLLBARHET

Hållbar ekonomisk utveckling är en utveckling som tillgodoser nutidens behov utan att kompromissa med kommande generationers förmåga att tillgodose sina egna behov. I ett ekonomiskt hållbart Sollefteå är företagsklimatet gott och invånarnas ekonomiska välfärd främjas bland annat genom goda möjligheter till utbildning, boende och arbete.

MILJÖMÄSSIG HÅLLBARHET

Ett miljömässigt samhälle är att långsiktigt bevara mark, vatten och ekosystemens produktionsförmåga. Långsiktig miljömässig hållbarhet är utgångspunkten i Sollefteå när det gäller hanteringen av produkter, produktion, resurser samt klimat- och miljöpåverkan. Ett miljömässigt hållbart Sollefteå är ett klimat- och resurseffektivt samhälle där ekosystemen och dess funktioner långsiktigt bibehålls.”



STARKARE FÖRETAGSKLIMAT #DRIVKRAFTSOLLEFTEÅ

De senaste åren har Sollefteå kommun tillsammans med näringslivsorganisationerna bedrivit ett arbete för att stärka företagsklimatet i Sollefteå kommun. Bland annat har kommunen och näringslivsorganisationerna fokuserat på en del punktsatser för att förenkla företagandet i Sollefteå kommun, t.ex. finansiering.

#DrivkraftSollefteå är ett långsiktigt, strategiskt arbete som resulterat i att Sollefteå kommun har klättrat allt högre på Svenskt Näringslivs ranking. Dialogen med företagen och företagsorganisationerna sker regelbundet i bl.a. Näringslivsrådet som bildades för drygt 10 år sedan. Kommunledningen besöker också företag regelbundet.

Kommunen har under de senaste åren arbetat med förenklade rutiner kring ärendehantering genom bl.a. utveckling av e-tjänster.

BAKGRUND TILL SERVICEPLANEN

I september 2015 fördes det nationella investeringsbidraget, Stöd till kommersiell service, över till Landsbyggsprogrammet.

Ansökningar bedöms och poängsätts utifrån nationella och regionala kriterier.

Ett avgörande nationellt kriterium är att kommunen har en plan för invånarnas tillgång till service:

”Den kommun som sökande verkar i ska ha aktuell serviceplan eller översiktsplan som omfattar även serviceplanering. Stöd får lämnas endast om kommunen har planerat varuförsörjningen på ett sådant sätt att behovet av stöd kan bedömas” (6§ Förordning stöd till kommersiell service).

Tillgång till livsmedelshandel, bredband, drivmedel, hälso- och sjukvård är faktorer av vikt för att vardagslivet ska fungera för människor.

Permanent- och fritidsboende i attraktiva boendemiljöer kan ge underlag för lokal service som butiker, skolor och kollektivtrafik. Etablering av olika verksamheter skapar arbetstillfällen och bidrar till en levande landsbygd.

Lanthandeln är viktig för livsmedelsförsörjningen i en bygd samtidigt som den fyller en mycket bredare funktion, som tillgänglig mötesplats för social gemenskap. När orten tappar butiken finns det inte längre någon naturlig träffpunkt för spontana möten mellan människor. Lite samma karaktär har bymacken. Följden blir att det sociala livet i mycket större utsträckning måste arrangeras, i en bystuga eller genom andra mer privata aktiviteter.

Lanthandeln och/eller bymacken förknippas oftast med ren kommersiell service såsom post- och paketservice, utlämning av apoteksvaror, spelombud, ombud för systembolaget samt möjligheter att ta ut kontanter.

Försvinner butiken krymper oftast förutsättningarna för denna service, samtidigt som det påverkar den offentliga servicen såsom förskola, skola och äldreomsorg. Alla bitar är beroende av varandra och när den ena faller drar den oftast med sig fler konsekvenser.

Samordning mellan offentlig, kommersiell och ideell service är väsentligt och detta förutsätter ett aktivt deltagande från alla parter, inte minst kommunen.

SYFTE

Syftet med serviceplanen är att ge en helhetsbild av den tillgängliga servicen, både kommersiell och offentlig, som finns på landsbygden samt ha en plan för vad som är rimlig servicenivå och hur den nivån ska upprätthållas.

En aktuell serviceplan är en förutsättning för att Region Västernorrland ska ta eventuella beslut om ekonomiskt stöd till lanthandeln, eller initiativ som syftar till att behålla den servicen som en lanthandel kan erbjuda. Serviceplanen är också ett verktyg för olika aktörer som vill utveckla landsbygden och ska ses som ett komplement till kommunens översiktsplanarbete.

ÖVERGRIPANDE MÅL

Kommunen ska säkerställa att landsbygden har tillgång till god service inom rimliga avstånd. Servicenivån ska bidra till att fler människor vill bo och verka på landsbygden och att miljön är attraktiv för boende, fritid och ger goda förutsättningar för att driva och starta företag.

Ett helhetstänkande ska prägla servicearbetet och samverkan ska vidareutvecklas mellan lokalbefolkningen, föreningsliv, det lokala näringslivet och kommunens egna verksamheter.

Samarbetet och dialogen mellan medborgare och kommunen ska stärkas bl.a. genom bildandet av ett Landsbygdsråd oktober 2020.

SERVICEPLAN

Arbetet med Sollefteå kommuns serviceplan utgår från Region Västernorrlands regionala serviceprogram 2014-2020. En ny regional serviceplan kommer att tas fram under 2021.

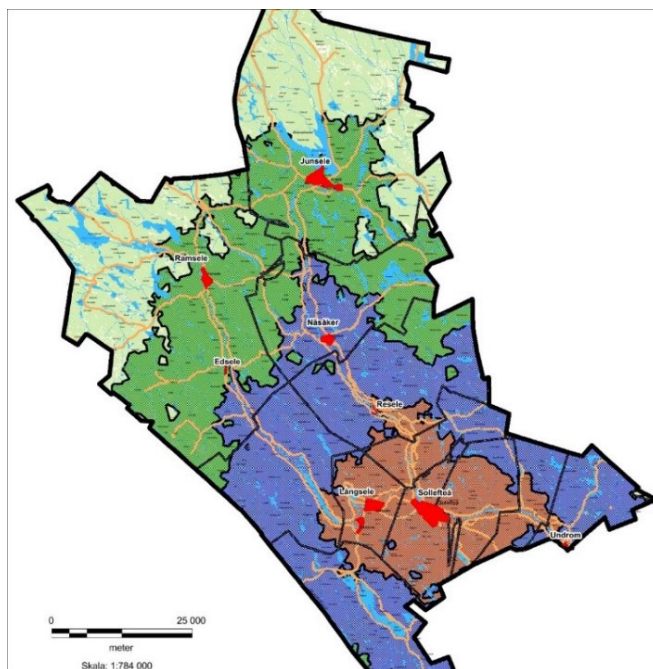
I Region Västernorrlands serviceprogram prioriteras tillgången till kommersiell service i serviceglesa områden som ska vara utgångspunkten för de insatser som genomförs i programmet. Till detta hör bland annat arbetet med att stärka aktörer som tillhandahåller dagligvaror, drivmedel och mötesplatser på orter med strategisk betydelse för länet. Av särskild vikt är också att bevara och främja den infrastruktur som utgör grundförutsättningen för service till boende och företag.

I Sollefteå kommuns serviceplan har vi valt att använda samma avgränsningar gällande serviceutbud.

Kommunen vill se att den etablerade servicen som finns idag bevaras och att deras ekonomiska situation stärks. Kommunen ser nyetableringar, utvecklingssatsningar och innovationer inom service på landsbygden som ett prioriterat område för ett stärkt näringsliv i de olika kommundelarna Boteå, Edsele, Graninge, Junsele, Långsele, Näsåker, Ramsele, Resele, och Österforse.

Kommunstyrelsen har bjudit in medborgarna till dialog kring och att lämna förslag på hur de tre Medborgarkontoren (i Ramsele, Junsele, Näsåker) kan utvecklas och om ytterligare service kan erbjudas på Medborgarkontoren. Denna fråga har också tagits upp i Landsbygdsrådet.

UTMANINGAR



INVÅNARE år 2020:

Befolkningsstatistik Sollefteå kommun december 2020	Invånare
Boteå	454
Edsele	429
Helgum	690
Långsele	2337
Ramsele	1303
Sollefteå	8225
Ådalsliden	1025
Ed	702
Graninge	371
Junsele	1229
Multrä	1003
Resele	542
Sånga	210
Överlännäs	304
Skriven på annan ort	70
Totalt:	18894

Färgerna anger avståndet i tid till centralorten:

Brun 0-20 min

Blå 20-40 min

Grön 40-60 min

I Sollefteå kommun bor det 18 870 personer (2020). Av dessa bor ungefär hälften på landsbygden, utanför centralorten, vilket är en stor andel jämfört med många andra kommuner. För boende på landsbygden är tillgången till service av stor betydelse.

Service som dagligvaror, drivmedel, betaltjänster, paket, post och ombud är viktiga för alla människor. Servicepunkterna fyller också en viktig social funktion som mötesplats för bygdens invånare. Orter som mister sin servicepunkt blir mindre attraktiva för inflyttning.

OLIKA SERVICEBEHOV

Service har olika innebörd för olika människor; för vissa kan närheten till en dagligvarubutik kännas avgörande, medan andra behöver besöka arbetsförmedlingens kontor regelbundet.

En skola i byn kan få barnfamiljer att flytta dit och vård- och omsorgsservicen är central för många. Andra är beroende av en fungerande pakedistribution, att kunna lämna dagskassor eller tanka fordon för att kunna starta och driva företag.

Toleransnivån för hur långt man har till olika servicefunktioner är olika för olika service och olika människor. Service kopplas till många olika aktörer; företag, myndigheter och kommuner, vilket kräver olika sätt att hantera servicefrågorna på.

För att stärka landsbygden aktörer såsom byalag, föreningar, utvecklingsgrupper etc så har kommunen under 2020 bildat ett landsbygdsråd som har som syfte att öka skapa goda/bättre förutsättningar till tillväxt på landsbygden och öka inflyttning till Sollefteå kommunen.

DIGITALISERING OCH BREDBAND

Tillgång till bredband och snabb digital uppkoppling kommer att skapa än bättre förutsättningar för och öka attraktiviteten att bo, leva och verka på landsbygden. Sollefteå kommun arbetar därför aktivt för bredbandsutveckling i hela kommunen.

Pandemin har också visat på vikten av ökad digitalisering i hela kommunen för att kunna erbjuda service på distans för såväl företagare som medborgare. Allt mer offentlig och privat service sker dessutom digitalt.

Vi ser också ett ökat intresse för att lämna större städer och bosätta sig på landsbygden. Företag såväl som myndigheter har redan börjat ställa om för ökad flexibilitet vad gäller varifrån medarbetarna arbetar.

Det kommer också att vara en konkurrensfördel för arbetsgivare att medarbetare erbjuds möjligheten att arbeta hemifrån och/eller nära hemmet på co-working kontor hela eller delar av sin arbetstid.

Digitalisering skapar dessutom nya möjligheter för landsbygden utveckling då man genom en knapptryckning kan beställa hem såväl dagligvaror som sällanvaror, sköta bankärenden, myndighetskontakter m.m. Det kommer dock att ställa högre krav på logistiska lösningar.

ÄNDRADE KÖPBETEENDEN

Tätortshandeln konkurrerar om lanthandelns kundunderlag. En ökad arbetspendling och koncentrationen av service till tätorten minskar köptroheten på landsbygden, då inköpen kan samordnas med utnyttjande av annan service. Samtidigt riskerar alltför många hushåll att inte längre klara sina inköp själva utan blir beroende av kommunen eller annan hjälp.

De som exempelvis inte kan ta del av ny teknik av ekonomiska eller andra skäl, som inte har tillgång till bil för att pendla och handla, som inte får bankkort eller -konto, eller som är funktionsnedsatta, riskerar att marginaliseras och ställas vid sidan av utvecklingen.

Coronapandemin har tydliggjort nödvändigheten av service och lokal matproduktion, lokal handel och annan basservice i de olika kommundelarna och visat på att det är möjligt.

Många butiker erbjuder hemsändning för personer som har svårt att ta sig till butiken oftast personer med hemtjänst. Under Coronapandemin har även riskgruppspersoner haft möjlighet att få hemsändning av varor.

TRE MEDBORGARKONTOR

Sollefteå kommun har sedan 2005 decentraliserat delar av medborgarservice utanför centralorten på tre medborgarkontor; i Junsele, Näsåker och Ramsele.

De har god tillgänglighet och har öppet varje dag, måndag-fredag. De kan ge personlig service och har en bred kompetens inom många olika områden. Personalen förmedlar kontakter med handläggare inom kommunens alla verksamhetsområden.

De har också administrativa uppdrag för hela kommunen samt kan ge turistinformation. Sedan år 2020 har Medborgarservice också ansvar för Inflyttarservice.

Medborgarkontoren är förankrade lokalt och även engagerade i lokala evenemang.

De tre medborgarkontoren, samt medborgarservice i kommunhuset, delar på ansvaret för Sollefteå kommuns växel. Du kan kontakta kommunen via telefon, mejl och chat via hemsidan.

Personal som är anställda av Sollefteå kommun kan, om de bor utanför centralorten och utifrån sitt uppdrag, erbjudas en sk. närarbetsplats på medborgarkontoren. Dvs ha möjlighet att vissa dagar i veckan arbeta på distans men ändå sitta med kollegor.

Medborgarkontoret i Junsele

Biblioteket är samlokaliserat med medborgarkontoret i samma lokaler som Hälsocentralen, tandläkare, Norra skog, Försäkringskassan, Polis och Forum.

Medborgarkontoret i Näsåker

Medborgarkontoret är samlokaliserat med badhus och bibliotek. Även gym finns i byggnaden. Här kan man också hyra rum på företagshotell.

Medborgarkontoret i Ramsele

På medborgarkontoret finns också tvätter, tandläkare, Svenska kyrkan och Försäkringskassan. Inflyttarservice för Sollefteå kommun sker härifrån.

FRILUFTSKOMMUN

Människor som kan utöva sina intressen tillsammans med andra får ett rikare liv och en bättre hälsa. Sollefteå kommun har idrottsplatser och idrottshallar, motions- och skidspår, sjöar, älvar- och fiskevatten, skogs- och grönområden. Dessa ger goda möjligheter till idrott, motion och friluftsliv som främjar en god hälsa. Sollefteå kommun har som målsättning att bli ”Sveriges bästa friluftskommun” 2023. Det är ett långsiktigt strategiskt arbete som inte bara är en fråga för kommunen.

För att lyckas måste arbetet ske i nära samarbete med föreningar och lokala aktörer. I Sollefteå kommun har vi ett aktivt föreningsliv med många verksamheter inom många olika områden spritt över hela kommunen. I kommunen finns 350 registrerade föreningar.

Under de senaste åren har Sollefteå kommun tillsammans med flera föreningar satsat på bl.a. utegym. Dessa finns nu på Hågestaön, Hallsta, Västraskogen (centralorten), Junsele, Näsåker och Ramsele. Dessa har varit speciellt uppskattade under pandemin. En friluftsstrategi är under framtagande för att dels lyfta fram fokusområden även om också mindre insatser sker parallellt.

UTBILDNING

I Sollefteå kommun finns 13 grundskolor, de flesta med fritidshem och 16 förskolor runt om i kommunen. Dessutom finns en friskola och tre fristående förskolor. Särskolan och Sollefteå gymnasium är beläget i tätorten Sollefteå.

Alla barn som är bosatta i kommunen är garanterad plats i en kommunal skola nära bostaden. I tätorten Sollefteå finns flera skolor att betrakta som ”skola nära bostaden” med utgångspunkt av folkbokföringsadressen. Om antalet platser på en skola inte räcker till så tillämpas ”den relativa närhetsprincipen”.

Enligt skollagen (2010:800) 9 kap.15 b § är kommunen skyldig att anordna kostnadsfri skolskjuts för eleverna i grundskola, grundsärskola, gymnasieskola och gymnasiesärskola, om sådan behövs med hänsyn till färdvägens längd, trafikförhållandena, funktionsnedsättning hos en elev eller någon annan särskild omständighet.

Vid frågor kontakta Medborgarservice på telefon 0620- 68 20 00 som kopplar dig vidare till skolhandläggare och mer information finns på Sollefteå kommuns hemsida.

Kommundel	Förskola kommunal	Förskola övriga	Grundskola kommunal	Grundskola övriga (friskola)	Gymnasium kommunal
Graninge			-		
Långsele	Långsele förskola	Ur och skur Kulla förskola (Österforse)	Förskoleklass, grundskola åk 1 - 6		
Ramsele	Ramsele förskola		Förskoleklass, grundskola åk 1 - 9		
Edsele		Förskolan Eislan (enskild vht)		Förskoleklass, grundskola åk 1 - 6	
Näsåker	Trollemlö, Älgen		Förskoleklass, grundskola åk 1 - 6		
Junsele	Junsele förskola	Smultronstället	Förskoleklass, grundskola åk 1 - 9		
Kalknäs/Undrom	Kalknäs förskola		Förskoleklass, grundskola åk 1 - 6		
Helgum	Helgums förskola		Förskoleklass, grundskola åk 1 - 6		
Resele	Resele förskola		Förskoleklass, grundskola åk 1 - 6		
Öhn	Öhns förskola		Förskoleklass, grundskola åk 1 - 6		
Sollefteå centralort	Lillängets förskola	Personalkooperativ "Natt och dag" (även ob-tid)	Lillängets skola förskoleklass, grundskola åk 1-3		Sollefteå gymnasium
	Prästbordets förskola		Prästbordets skola förskoleklass, grundskola åk 1-3		
	Hågesta förskola		Vallaskolan åk 4-9		
	Rödsta förskola		Rödsta skola förskoleklass, grundskola åk 1-3		
	Regnbågens förskola		Nipanskolan förskoleklass, grundskola åk 1-9		
	Barnens förskola				
	Skedoms förskola				

BIBLIOTEK

Bibliotek	Öppet/vecka
Junsele	5 dagar
Långsele	2 dagar
Näsåker	5 dagar
Ramsele	4 dagar
Resele	3 dagar
Graninge	drivs av Graningebyn
Boteå	Föreningsdriven
Edsele	Föreningsdriven

HÄLSOCENTRALER

Region Västernorrland ansvarar för primärvården och driver hälsocentral i:

- Ramsele Hälsocentral: Öppet fem dagar/vecka
- Junsele Hälsocentral är en filial till Ramsele: Öppet fem dagar/vecka

ÅTERVINNINGSTATIONER

Ort	Återvin- ningscentral	Namn	Återvin- ningssta- tioner
Långsele			1
Öster- forse/Hel- gum			1
Edsele			1
Ramsele	1	Ramsele	1
Junsele	1	Edsbacken	1
Näsåker			1
Resele			1
Undrom			1
Sollefteå	1	Rödsta	8
Totalt	3		16



VARUFÖRSÖRJNINGSPLAN:

Butiker och service

Ort	Butik	Service ombud	Hemsändning	Övrigt
Resele	Hand-larn	PostNord, Bussgods, Apoteksombud, Svenska Spel, Systembolaget, Bussbiljetter/busskort, Kontantuttag	Ja	Avhämtning förbeställda varor via mejl/telefon
Undrom	Hand-larn	Bussgods, Svenska spel-lotter, Apoteksombud, Systemombud, Kontantuttag, Fiskekort	Ja	Avhämtning förbeställda varor via mejl/telefon
Edsele	ICA Nära	Apoteksombud, Systemombud, Postnord, Bussgods, Schenker, Bring, DHL, Svenska spel, Kontantuttag, Fiskekort	Ja	Avhämtning, Catering (mat, tårter m.m.)
Ramsele	ICA Nära	DHL, Schenker, Bring, Svenska spel, ATG, kontantuttag	Nej	Avhämtning, Catering
Långsele	ICA Nära	Apoteksombud, Systemombud, Schenker, DHL, Bring, Svenska spel, ATG, kontantuttag, Kassagirot, Fiskekort	Ja	Avhämtning, Catering
Näsåker	COOP	Apoteksombud, Systemombud, Postombud, Schenker, DHL, Bussgods, Kontantuttag	Nej	-
Junsele	ICA Nära	Apoteksombud, DHL, Bring, Kontantuttag	Ja	Avhämtning
Junsele	PA Bygg	Systemombud		

Villkoren för hemsändning:

- Man ska bo minst 2km från butik.
- Butiken får ta ut en skälig avgift av konsumenten.
- Det går att göra undantag men det ska ske efter särskild prövning av Konsumentnämnden.
- Ersättningen uppgår till max två hemsändningsförsändelser per hushåll och vecka.
- Syftet med det statliga hemsändningsbidraget är att garantera en lägsta nivå vad gäller service till utsatta konsumenter i glesbygden.

Systemet med hemsändning är ett kostnadseffektivt sätt att stödja konsumenter som har svårt att själva sörja för dagligvaruinköp, speciellt på landsbygden. Kommunens utgifter för distribution av varor kan minskas genom att i större grad utnyttja systemet med hemsändning i stället för att låta hemtjänstpersonalen sköta inköp av varor.

För butiken betyder hemsändningen att de får trogna och nöjda kunder och om butiken får en ersättning som minst motsvarar de faktiska kostnaderna kan det utgöra ett viktigt stöd för möjligheten att överleva som dagligvarubutik. Under Coronapandemin utökades möjligheten till hemsändning även till riskgrupper.

DRIVMEDEL

Ort	Bemannad	Obemannad	Typ av drivmedel	Öppettider	Övrigt
Långsele		QSTAR	E85, B95, Diesel, Adblue		
Österforse/ Helgum		Statiol Truck	Diesel, AdBlue	Öppet dygnet runt	
Edsele		Edselemacken	Bensin, diesel	Öppet dygnet runt	
Ramsele	OKQ8		E85, B95, B98, Diesel	Vardagar 06.00-21.00 Lördag 08.00-21.00 Söndag 09.00-21.00	Gasol, Receptfria läkemedel, däck, mackor och sallad, Posten frimärken, PostNord paketombud och tvätta själv.
Ramsele		Skellefteå-bränslen	Diesel	Öppet dygnet runt	
Ramsele		Shell Truck diesel	Diesel, AdBlue		Endast tankkort
Junsele		Skellefteå-bränslen	Diesel	Öppet dygnet runt	Betala vid pumpen, tung trafik
Junsele	OKQ8		E85, B05, B98, Diesel, HVO100	Öppet vardagar 06.00-21.00 lördagar 08.00-21.00 söndagar 09.00-21.00	Postnord, DB Schenker, gasol, bilverkstad, släputhyrning, fiskekort, kory, smörgåsar
Näsåker		QSTAR	E85, B95, Diesel	Vardagar: 06.30-21.00 Lördagar 08.00-21.00 Söndagar 09.00-21.00	Gasol, Hamburgare, Mackor&sallader, Receptfria läkemedel, däck, Posten frimärken, Svenska spel, Schenker Paketombud, Mjukglass, kory, Släputhyrning, tvätta själv
Resele		Reselemacken	Bensin, diesel	Öppet dygnet runt	

STÖD TILL KOMMERSIELL SERVICE I GLESBYGD

Det finns statliga stöd i syfte att främja upprätthållandet av vardagsservice i serviceglesa områden. De olika stödformerna är investeringsstöd, servicebidrag, hemsändningsbidrag och särskilt driftsstöd.

Investeringsstöd (bidrag och/eller lån): Lämnas direkt till företagaren för t ex anskaffning, nybyggnad, tillbyggnad eller reparation av inredning eller lokaler. Ansökan handläggs av Länsstyrelsen i Västernorrland.

Servicebidrag, lämnas direkt till företagaren och kan lämnas om det finns särskilda skäl t ex för att täcka en tillfällig likviditetsbrist. Handläggs av Region Västernorrland.

Hemsändningsbidrag, det statliga stödet lämnas till kommunen om kommunen ekonomiskt bidrar till en butiks hemsändning av dagligvaror till hushåll (se kommunens regler och rutiner nedan). Kommunen kan i efterhand rekvirera bidrag från Region Västernorrland.

Särskilt driftsstöd till dagligvarubutik i sårbara lägen: En av förutsättningarna är att försäljningsstället är beläget minst 10 km från annat försäljningsställe. Ansökan handläggs av Region Västernorrland.

Mer information på Länsstyrelsen:

<https://www.lansstyrelsen.se/vasternorrland/natur-och-landsbygd/stod-for-landsbygdsutveckling/investeringar-i-kommersiell-och-offentlig-service.html>

Mer information om stöd för kommersiell service Region Västernorrland:

<https://www.rvn.se/sv/Utveckling/stod-och-finansiering/foretagsstod/servicebidrag/>

Sollefteå kommun har gett tre butiker i uppdrag att vara lokal servicepunkt vilket innebär att man åtar sig vissa uppdrag för att ge ökad service till medborgarna (turistinformation, tillhandahålla internetuppkopplad dator och skrivare, en caféhörna, turistinformation, hemkörning). För detta erhåller man en uppdragsersättning.

UTVÄRDERING OCH UPPFÖLJNING

Årlig utvärdering av serviceplanen sker mellan landsbygdsråd och kommunledning.

Landsbygdsrådet ansvarar för konkret samarbete mellan rådet och företrädare för aktuella föreningars intressen. Samverkan utvecklas över traditionella verksamhetsgränser i kommunen när förändringar eller faktiska risker för nedläggning uppstår. Utredningar och förslag gällande servicefrågor ska innehålla relevanta och väl förankrade konsekvensbeskrivningar. I samverkan behandla, följa, initiera och föreslå ”grundservicenivåer” anpassade efter lokala förhållanden där plats specifika, otraditionella servicelösningar kan förekomma.



Sollefteå
kommun